



Wervingsprofiel

Lid raad van toezicht met portefeuille
financiën/bedrijfsvoering

24 april 2025

Opdrachtgever Veilig Thuis Rotterdam Rijnmond (VTRR)

Auteur(s) Bianca van Winkel

Aanvraagnummer A06904

Inhoud

1.	Inleiding	3
2.	De organisatie	3
2.1	Veilig Thuis Rotterdam Rijnmond: Geweld stopt niet vanzelf.	3
2.2	Missie, visie, kernwaarden en strategie	4
2.3	Organisatiestructuur	4
2.4	De opgave	6
2.5	Raad van toezicht	6
3.	De functie van Lid raad van toezicht	7
3.1	Algemeen profiel lid raad van toezicht	7
3.2	Specifiek profiel lid raad van toezicht met als aandachtsgebied financiën en bedrijfsvoering. Aanvullend op de algemene eisen, beschikt het lid raad van toezicht over:	8
4.	Bezoldiging	8
5.	De selectieprocedure	8

NIETS UIT DIT PROFIEL MAG ZONDER VOORAFGAANDE SCHRIFTELIJKE TOESTEMMING VAN LEEUWENDAAL
GEREPRODUCEERD WORDEN.

1. Inleiding

Dank voor uw interesse in de vacature van lid raad van toezicht bij Veilig Thuis Rotterdam Rijnmond. Met dit wervingsprofiel willen we u graag inzicht geven in de belangrijkste taken, verantwoordelijkheden en competenties die horen bij de positie. Hopelijk maakt dit profiel u enthousiast om te reageren.

We geven een schets van deze mooie en ambitieuze organisatie en de belangrijkste opgaven en ontwikkelingen. Ook beschrijven we de vacante positie, de gewenste capaciteiten en competenties, kennis en ervaring. We besluiten met een beschrijving van de selectieprocedure.

Voor meer achtergrondinformatie adviseren we u om de website te bezoeken: [Veilig Thuis Rotterdam Rijnmond](#)

2. De organisatie

2.1 Veilig Thuis Rotterdam Rijnmond: Geweld stopt niet vanzelf.

Gemeenten hebben op regionaal niveau de verantwoordelijkheid hun burgers te beschermen tegen geweld in afhankelijkheidsrelaties en hebben daarin de taak een 'Veilige Thuisorganisatie' in te richten. Veilig Thuis Rotterdam Rijnmond (VTRR) vervult sinds 1 januari 2018 als zelfstandige organisatie een belangrijke rol in deze maatschappelijke opdracht en staat voor een veilig thuis voor alle inwoners van Rotterdam Rijnmond (in de leeftijd van 0-100 jaar). VTRR heeft de rol om in die gevallen waar andere ketenpartners (o.a. Jeugdbescherming Rotterdam Rijnmond, huisartsen, ziekenhuizen, GGZ-partners, scholen) dat niet kunnen, duidelijk te krijgen wat er aan de hand is in de afhankelijkheidsrelatie en welke interventie passend is om acute en duurzame veiligheid te realiseren. Daarbij sluit VTRR maximaal aan bij de kracht en inrichting van het (gezins)systeem en het lokale veld zelf.

Veilig Thuis is er voor iedereen die te maken heeft met huiselijk geweld en/of kindermishandeling. Voor kinderen, jongeren, volwassenen en ouderen. Voor als iemand zelf, of iemand uit de omgeving betrokken is. VTRR biedt expertise op het gebied van veiligheid inzake huiselijk geweld en kindermishandeling, geeft advies en biedt ondersteuning, zowel aan slachtoffers, plegers, kinderen als professionals. VTRR doet interventies die nodig zijn en monitort of veiligheid gerealiseerd en geborgd is. Om als VTRR van maximale toegevoegde waarde te zijn in de keten is duidelijkheid over de rol, maar met name ook het inzetten van interventies die passen bij de mate en ernst van onveiligheid in een gezinssysteem, van groot belang. Snel kunnen schakelen met partners en ook het organiseren van casusregie bij de juiste partner is daarin essentieel.

VTRR doorbreekt onveilige situaties, zorgt voor afstemming tussen samenwerkingspartners en zet mensen in beweging op weg naar veiligheid. Veilig Thuis biedt perspectief op een betere situatie waardoor mensen weer toekomst hebben.

Het merendeel van de taken van Veilig Thuis is verankerd in wet- en regelgeving (WMO en Jeugdwet). De wettelijke taken bestaan o.a. uit:

- ▶ Het fungeren als meldpunt voor gevallen of vermoedens van huiselijk geweld of kindermishandeling.
- ▶ Het naar aanleiding van een melding, onderzoeken of daarvan daadwerkelijk sprake is.
- ▶ Het beoordelen van de vraag of en zo ja tot welke stappen de melding van huiselijk geweld of kindermishandeling of een vermoeden daarvan aanleiding geeft.
- ▶ Het verstrekken van advies over de stappen die in verband met de melding kunnen worden ondernomen en het zo nodig verlenen van ondersteuning.
- ▶ Het in kennis stellen van een instantie die passende professionele hulp kan verlenen bij huiselijk geweld of kindermishandeling.

- ▶ Het in kennis stellen van de politie of de raad voor de kinderscherming.

Hiernaast is er ook een aantal niet-wettelijk taken, zoals casemanagement tijdelijk huisverbod, voorlichting en politiemelding overige zorgen.

VTRR werkt voor en samen met dertien regiogemeenten in de regio, te weten: Albrandswaard, Barendrecht, Capelle aan den IJssel, Goeree Overflakkee, Krimpen aan den IJssel, Lansingerland, Maassluis, Nissewaard, Ridderkerk, Rotterdam (inclusief Hoek van Holland), Schiedam, Vlaardingen en Voorne aan Zee. Deze gemeenten zijn aangesloten bij de Gemeenschappelijke Regeling Jeugdhulp Rijnmond (GRJR) waarbinnen deze gemeenten samen de inkoop van de specialistische jeugdhulp vormgeven.

Het werkgebied is opgedeeld in vier regio's (Noord, Oost, stad Rotterdam en Zuid West), om zo goed mogelijk aan te sluiten bij de partners in het veld en de lokale infrastructuur.

2.2 Missie, visie, kernwaarden en strategie

De **missie** van VTRR is: '**Iedereen een veilig thuis**'. Veilig Thuis beseft dat de missie een grote ambitie in zich heeft, maar dit is wel de drijfveer van de organisatie. Hier staat Veilig Thuis voor.

De **visie** van VTRR is: 'Samen met direct betrokkenen, inwoners, vrijwilligers, professionals en ervaringsdeskundigen leveren wij een aantoonbare bijdrage aan het duurzaam stoppen van huiselijk geweld en kindermishandeling in afhankelijkheidsrelaties.'

De belangrijkste **kernwaarden** van Veilig Thuis zijn: slagvaardig, samen werken, systeemgericht, deskundig en transparant.

Samen met én voor kinderen en volwassenen werkt VTRR aan het optimaliseren van haar dienstverlening, zodat de hulp die geboden wordt aansluit bij hun behoeften en leefwereld. VTRR wil dat kinderen en volwassenen zich gehoord, gezien en gekend voelen, zodat zij weten dat de medewerker van VTRR naast hen staat en hen ondersteunt om tot een veilige situatie te komen. Daarbij zoekt VTRR binnen de kaders de ruimte om te doen wat nodig is. *Samen werken naar beter voor én met kinderen en volwassenen*. Ervaringsdeskundigen spelen hierin een belangrijke rol.

VTRR heeft een strategisch meerjarenplan voor de periode 2023 – 2025 opgesteld met de aandachtspunten en projecten geclusterd in de volgende pijlers:

- ▶ Procesverbetering.
- ▶ Kwaliteitsversterking.
- ▶ Duurzaam werkgeverschap.
- ▶ Innovaties op anders werken.
- ▶ Filomena (het centrum huiselijk geweld en kindermishandeling, met eigen jaarplan en begroting).
- ▶ Overige projecten (duurzaamheid (milieu/klimaat) en data-analyse voor gemeenten).

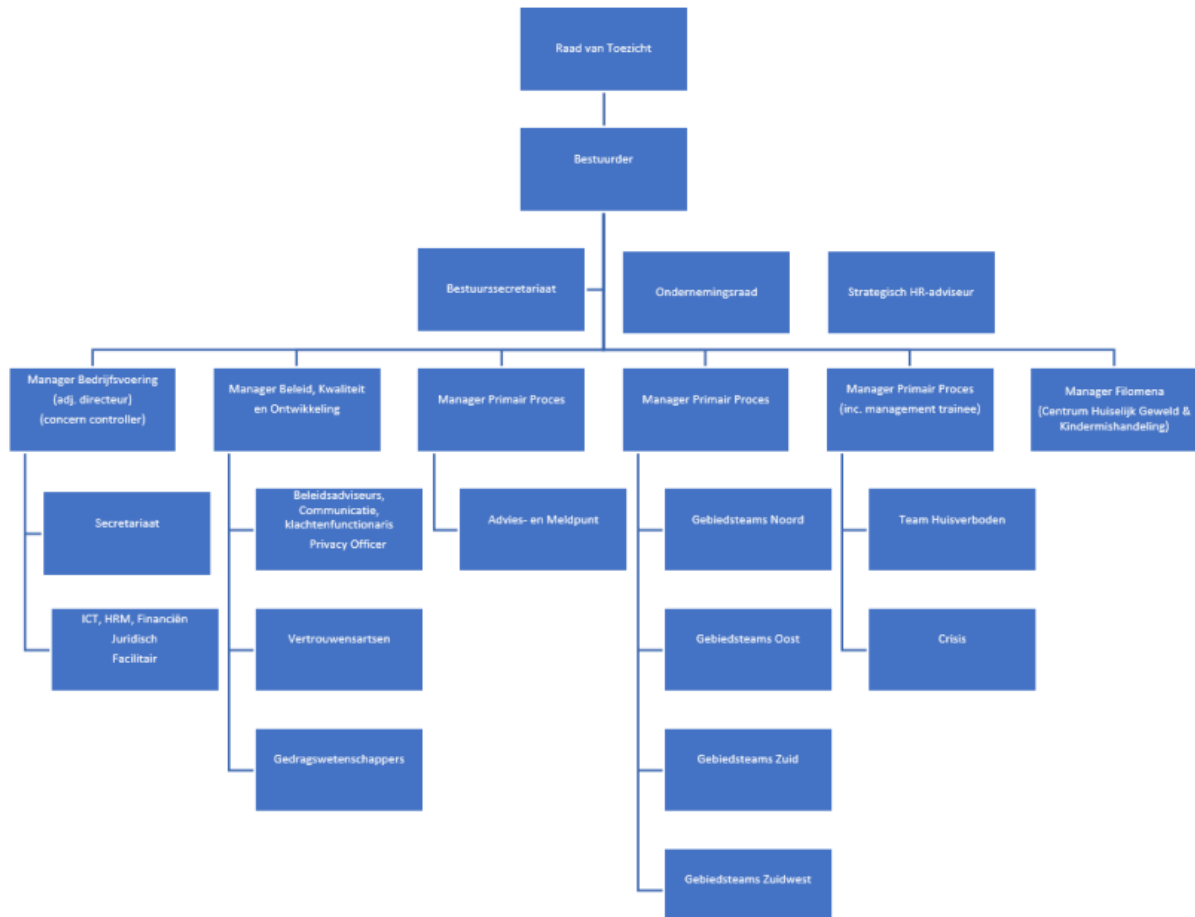
2.3 Organisatiestructuur

VTRR wordt bestuurd volgens het raad van toezicht-model en kent een éénhoofdige raad van bestuur. Op dit moment heeft VTRR een interim bestuurder, de vaste bestuurder wordt momenteel geworven. De bestuurder is verantwoordelijk voor de realisatie van de doelstellingen van de organisatie, de strategie en het beleid en de daaruit voortvloeiende resultatenontwikkeling en de externe contacten. De bestuurder legt hiervoor verantwoording af aan de raad van toezicht.

Filomena, het centrum voor huiselijk geweld en kindermishandeling, is een specialistische entiteit binnen VTRR met een eigen plek en branding, maar handelt onder dezelfde wettelijke grondslag (Wmo). Filomena sluit aan op het kwaliteitsmanagementsysteem van Veilig Thuis om hun unieke werkwijze vast te leggen, aan te scherpen en te verbeteren. Zo werkt Filomena op een verantwoorde wijze aan innovatie.

Ook Ervaring in Huis is onderdeel van VTRR. Dit is een team met ervaringsdeskundigen, zowel voormalig slachtoffers als plegers. Door hun ervaringsdeskundigheid zijn zij in staat om vanuit een andere invalshoek een waardevolle inbreng te hebben in het hulpverleningsteam.

Zie onderstaand het organogram





2.4 De opgave

VTRR staat voor een aantal belangrijke interne en externe uitdagingen:

Intern

VTRR bestaat uit gedreven medewerkers die samen werken aan een gedeelde ambitie. Het gaat bij VTRR ook wel ergens over. Het werk is emotioneel beladen en de verwachtingen zijn hoog. Een belangrijk thema is de doorontwikkeling van het leiderschap van het managementteam (MT). Hiernaast is het belangrijk om de samenhang en verbinding binnen de VTRR organisatie (afdelingen en mensen) en die tussen VTRR en Filomena te versterken. Het is belangrijk om te blijven werken aan weerbaarheid, samenhang, vitaliteit en sfeer binnen de organisatie en te zorgen dat medewerkers voldoende begeleid worden in het kunnen omgaan met de dynamiek, complexiteit en emoties. Met ook ruimte voor enige lichtheid in een verder serieus werkveld. De medewerkers blijven verbinden met de missie van VTRR. In die verbinding zit de motivatie en de richting waarin VTRR zich blijft ontwikkelen.

Er is ook een belangrijke financiële opgave. Zo zijn begin 2025 keuzes gemaakt in taken en activiteiten om binnen de financiële kaders te blijven en is VTRR daarover in continu gesprek met haar opdrachtgevers. Ook is er begin 2025 een verbeterplan opgesteld waarmee VTRR haar rol en expertise benadrukt en investeert in samenwerking met de ketenpartners. Dit verbeterplan zal in 2025 worden geïmplementeerd.

Extern

VTRR werkt in een zeer complex krachtenveld van meerdere met elkaar samenhangende arena's, zoals die van de regio (toekomstscenario Kind- en Gezinsbescherming, ketenpartners en politiek), die van het maatschappelijke debat rondom thema's als veiligheid en femicide en die van het VT-netwerk. Positionering in de regio is essentieel. Er zijn veel verschillende partijen, het is van belang dat VTRR kiest voor focus om de vooruitstrevende rol van VTRR te behouden. VTRR moet zich richten op de activiteiten in het toekomstscenario binnen de regio. VTRR kan het niet alleen en afwachten werkt niet. Om VTRR goed te positioneren, is de samenwerking met de overheid en ketenpartners belangrijk om tot een optimale samenwerking te komen. In deze samenwerking met de keten is veel winst te behalen.

2.5 Raad van toezicht

VTRR hanteert de Zorgbrede Governancecode als richtinggevend kader en norm voor goed bestuur en toezicht. De raad van toezicht richt zich op drie samenhangende strategische hoofdlijnen:

- ▶ **Eigen organisatie: zuinig op onze bronnen.**
De raad van toezicht onderschrijft het belang van een optimaal functionerende organisatie en houdt toezicht op de wijze waarop de bestuurder invulling geeft aan de interne organisatie.
- ▶ **Innovatie: open naar systemen.**
De raad van toezicht onderkent de noodzaak om innovatief te zijn en nieuwe aanpakken en manieren van werken te blijven ontwikkelen.
- ▶ **Samenwerking: wendbaar in de context.**
De raad van toezicht onderstreept het belang van de kwaliteit van het netwerk, de keten en samenwerkingspartners voor de realisatie van de ambitie om huiselijk geweld en kindermishandeling duurzaam te stoppen.

In de uitoefening van zijn taken ziet de raad van toezicht in het bijzonder toe op:

- ▶ De continuïteit van de organisatie.
- ▶ De realisatie van de statutaire doelstellingen van de organisatie.
- ▶ De strategie en de risico's verbonden aan de activiteiten van de instelling.
- ▶ De opzet en werking van de interne risicobeheersing- en controlesystemen.
- ▶ De financiële verslaglegging.

- ▶ De kwaliteit en de veiligheid van de zorg.
- ▶ De naleving van wet- en regelgeving.

De raad van toezicht fungeert als werkgever van de raad van bestuur en functioneert als adviseur en klankbord voor de bestuurder. Centraal staat het toezien op het beleid van de bestuurder en de wijze waarop het gevoerde beleid ertoe leidt dat VTRR haar maatschappelijke doelen verwezenlijkt. De leden van de raad van toezicht opereren als kritische gesprekspartners van de bestuurder, adviseren gevraagd en ongevraagd en kunnen elk vanuit eigen expertise kansen en risico's vroegtijdig signaleren en agenderen.

De raad van toezicht van VTRR bestaat uit 5 leden. De leden worden benoemd voor een periode van vier jaar, met de mogelijkheid om deze termijn één keer te verlengen. De raad van toezicht vergadert minimaal zes keer per jaar met de bestuurder, de auditcommissie financiën en de commissie kwaliteit komt viermaal per jaar bijeen. De remuneratiecommissie komt minimaal eenmaal per jaar bijeen voor het functioneringsgesprek met de bestuurder. Een afvaardiging van de raad van toezicht is periodiek aanwezig bij overlegvergaderingen van de bestuurder met de OR.

De raad van toezicht is samengesteld o.g.v. profielschetsen waarbij gestreefd wordt naar verscheidenheid in deskundigheden, namelijk zorg gerelateerde kennis, financieel economische expertise, kennis van governance en kennis van juridische zaken. De raad van toezicht streeft naar een evenwichtige samenstelling ten aanzien van diversiteit in al haar facetten.

3. De functie van Lid raad van toezicht

Wegens het vertrek van een lid raad van toezicht, is deze vacature ontstaan. We zoeken een toezichthouder voor de portefeuille financiën/bedrijfsvoering zodat alle kennisgebieden binnen de huidige raad worden afgedekt en door de financiële uitdagingen waar VTRR voor staat. Deze toezichthouder wordt lid van de auditcommissie.

3.1 Algemeen profiel lid raad van toezicht

- ▶ Een academisch werk- en denkniveau.
- ▶ Bestuurlijke en/of toezichthoudende kwaliteiten en ervaring, staat open om (na)scholing en themabijeenkomsten voor toezichthouders te volgen en bij te wonen.
- ▶ Affiniteit met de doelstelling en de maatschappelijke opdracht van VTRR.
- ▶ Inzicht in de eisen die kwaliteit, doelmatigheid en continuïteit aan een organisatie als VTRR stellen.
- ▶ Voldoende inzicht in taken en rollen tussen raad van toezicht en raad van bestuur en bekend zijn met de onderwerpen van corporate governance.
- ▶ De capaciteit en de mentaliteit om de bestuurder met raad en als klankbord terzijde te staan.
- ▶ Het vermogen om het beleid van VTRR en het functioneren van de bestuurder te beoordelen.
- ▶ Integriteit, verantwoordelijkheidsgevoel en een onafhankelijke opstelling.
- ▶ Het vermogen in teamverband te functioneren.
- ▶ Maatschappelijk actief.
- ▶ Beschikt over humor en heeft een warme persoonlijkheid.
- ▶ Voldoende beschikbaarheid.



Daarnaast zijn de volgende kwalificaties van toepassing:

- ▶ Sterk invoelend vermogen, maar behoudt te allen tijde voldoende kritische distantie tot de casussen en voelt goed aan wanneer meer toenadering dan wel meer afstand nemen van hem/haar wordt verwacht.
- ▶ Affiniteit c.q. bekendheid met grootstedelijke dynamiek en problematiek, bij voorkeur in relatie tot de regio Rotterdam Rijnmond.
- ▶ Oog voor detail, maar kan ook schakelen naar een hoger abstractieniveau.
- ▶ Teamplayer, komt in teamverband in open communicatie tot gezamenlijke oordeelsvorming.
- ▶ Kritisch vanuit een respectvolle attitude.
- ▶ Vertrouwenwekkend, integer en standvastig.
- ▶ Laagdrempelig, sterk relatiegericht.

3.2 Specifiek profiel lid raad van toezicht met als aandachtsgebied financiën en bedrijfsvoering. Aanvullend op de algemene eisen, beschikt het lid raad van toezicht over:

- ▶ Een brede bedrijfskundige en/of financiële achtergrond (bedrijfskunde of economie).
- ▶ Kennis en ervaring met vraagstukken aangaande financiën en bedrijfsvoering, bij voorkeur ervaring met (gemeentelijke) subsidies. Kennis van bekostiging van de jeugdzorg is een pre.
- ▶ Is in staat om verder te kijken dan alleen de financiële cijfers, is op zoek naar het verhaal erachter.
- ▶ Een inspirerende visie op de samenhang tussen bedrijfsvoering en de transformatie-opgave in de zorg.
- ▶ Heeft inzicht in de eisen die kwaliteit, doelmatigheid en continuïteit aan een zorgorganisatie stellen.
- ▶ Ervaring als toezichthouder en lidmaatschap van een auditcommissie is een pre.

4. Bezoldiging.

De bezoldiging is €10.025 per jaar (peildatum 2025).

5. De selectieprocedure

De selectie kent twee fasen:

1 Voorselectie door Leeuwendaal

De adviseur van Leeuwendaal voert allereerst uitgebreide gesprekken met kandidaten. Deze gesprekken vinden plaats op kantoor van Leeuwendaal in Utrecht of via MS Teams in de periode van **28 april tot en met 22 mei**. Geschikte kandidaten worden vervolgens door middel van cv en brief, en met toelichting van de adviseur, op **dinsdag 27 mei** gepresenteerd aan de opdrachtgever. Op basis hiervan wordt bepaald welke kandidaten worden uitgenodigd voor een selectiegesprek bij **Veilig Thuis Rotterdam Rijnmond**.

2 Selectiegesprekken door Veilig Thuis Rotterdam Rijnmond

Geselecteerde kandidaten worden persoonlijk uitgenodigd voor een gesprek met de selectie- en adviescommissie bij de opdrachtgever op **maandag 2 juni**. Een tweede ronde selectiegesprekken vindt plaats op **dinsdag 10 juni**.

Gestreefd wordt naar een afronding van de procedure voor **1-7-2025**.



Contactgegevens

Dit wervingsprofiel is met alle zorgvuldigheid tot stand gekomen. We gaan er dan ook van uit dat dit profiel voldoende informatie biedt om een goed beeld te krijgen van de positie en de organisatie. Meer informatie vindt u ook op de website van Veilig Thuis Rotterdam Rijnmond. We nodigen u van harte uit om te reageren. De procedure wordt begeleid door Bianca van Winkel, senior adviseur executive search in samenwerking met Maxine van Ekelenburg, research consultant. Uw cv en motivatiebrief kunt u uploaden via: [vacaturesite van Leeuwendaal](#).