



Concept wervingsprofiel

Manager Cao en Pensioen (MT-lid)

21 januari 2025

Opdrachtgever Raad van Overleg Metalektro

Auteurs Irina Raimondo
Corinne van der Salm

Aanvraagnummer A06426



Inhoud

1.	Inleiding	3
2.	De organisatie	3
2.1	Raad van Overleg in de Metalektro	3
2.2	Organisatiecontext	4
3.	De functie van manager Cao en Pensioen	4
3.1	De opgave	4
3.2	Taken en verantwoordelijkheden van de manager Cao en Pensioen	5
3.3	Profiel	6
4.	Wat biedt Raad van Overleg Metalektro?	7
5.	De selectieprocedure	7

NIETS UIT DIT PROFIEL MAG ZONDER VOORAFGAANDE SCHRIFTELIJKE TOESTEMMING VAN LEEUWENDAAL
GEREPRODUCEERD WORDEN.

1. Inleiding

Dank voor je interesse in de vacature van manager Cao en Pensioen bij de Raad van Overleg Metalektro (ook wel ROM). Met dit wervingsprofiel willen we je graag inzicht geven in de belangrijkste taken, verantwoordelijkheden en competenties die horen bij de positie. Hopelijk maakt dit profiel je enthousiast om te reageren.

We geven een schets van deze mooie en ambitieuze organisatie en de belangrijkste opgaven en ontwikkelingen. Ook beschrijven we de vacante positie, de gewenste capaciteiten en competenties, kennis en ervaring. We besluiten met een beschrijving van de selectieprocedure.

Voor meer achtergrondinformatie adviseren we om de website te bezoeken: <https://www.caometalektro.nl>

2. De organisatie

2.1 Raad van Overleg in de Metalektro

De Raad van Overleg in de Metalektro (ROM) is het overlegorgaan van de sociale partners in de Metalektro. Hier vinden de onderhandelingen plaats over de cao's in de Metalektro en wordt het beleid voor de sector bepaald.

In de Metalektro sector werken zo'n 170.000 mensen bij ongeveer 1.200 bedrijven. Het is een grote, belangrijke en trotse sector, waar essentieel werk wordt verricht. De bedrijven en werkzaamheden zijn heel divers, maar in de basis zijn alle bedrijven in de Metalektro of actief in de metaalindustrie of in de elektrotechnische industrie. Bedrijven die op basis van hun bedrijfsactiviteiten tot de Metalektro gerekend worden, vallen onder de cao's Metalektro. Die bedrijven zijn ook verplicht zich aan te sluiten bij de cao-fondsen en het PME Pensioenfonds.

De Metalektro sector bestaat onder andere uit:

- ▶ De elektrotechnische industrie, waaronder:
 - Fabrikanten van elektrische apparatuur, componenten, installaties, machines, computers
 - Fabrikanten van halfgeleidercomponenten
 - Fabrikanten van radar- en defensieapparatuur
- ▶ De metaalindustrie, waaronder:
 - Machine- en motorenbouw
 - Automotive en overige vervoersmiddelen
 - Scheepsbouw en -onderhoud
 - Transportinstallaties
- ▶ Vliegtuig- en ruimtevaarttechniek
- ▶ Lifttechniek
- ▶ Hoog- en laagovenbedrijven, waaronder:
 - IJzer- en staalgieterijen
 - Non-ferro gieterijen
- ▶ Walserijen
- ▶ Maintenance-bedrijven (installatie, reparatie en onderhoud)

De rol van de ROM

De ROM heeft, als overlegorgaan van de sociale partners in de Metalektro, als hoofddoel het bevorderen van een goede samenwerking tussen werkgevers en werknemers in de bedrijfstak. De ROM vervult hiertoe een aantal rollen. Ten eerste fungeert de ROM als platform van overleg- en adviesorgaan van de sociale partners. Ten tweede is de ROM verantwoordelijk voor het oprichten en het in stand houden van fondsen, instellingen, commissies en werkgroepen die voor Metalektro van belang zijn. Ten slotte bevordert de ROM-overleg tussen werkgevers en werknemers in afzonderlijke ondernemingen, zoals via de Bemiddelingsinstantie en de Geschillencommissie.

In de ROM werken de volgende organisaties samen:

[FME](#), ondernemersorganisatie voor de technologische industrie;

[FNV Metaal](#), vakbond voor de metaal- en technologische industrie;

[CNV](#), vakbond voor bouw, voeding, vervoer, industrie en facilitaire dienstverlening;

[De Unie](#), vakbond voor industrie en dienstverlening;

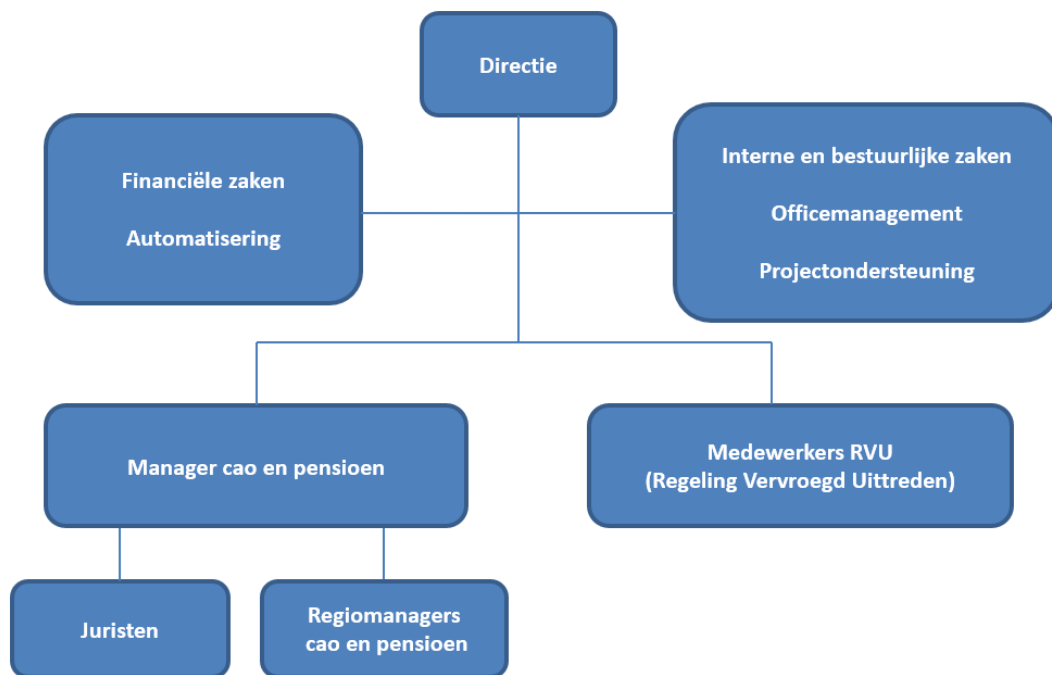
[VHP2](#), vakbond voor hoger opgeleiden in de techniek.

Deze organisaties vormen samen het bestuur van ROM. In het bestuur zijn werkgevers- en werknemersorganisaties gelijk vertegenwoordigd.

Voor de uitvoering van sommige afspraken in de cao's worden commissies en werkgroepen opgericht. Hierin zijn werkgevers- en werknemersorganisaties gelijk vertegenwoordigd. Zij hebben tot taak, al dan niet met hulp van externe deskundigen, zaken voor partijen verder uit te zoeken en/of te (laten) ontwikkelen. Het Bureau ondersteunt deze commissies en werkgroepen.

2.2 Organisatiecontext

Organogram ROM



3. De functie van manager Cao en Pensioen

3.1 De opgave

Op het Bureau van de ROM werken professionals aan de uitvoering van opdrachten van cao- partijen, de facilitering van besturen, commissies en (cao)werkgroepen en autonome secretariële activiteiten. Het Bureau wil naar haar opdrachtgevers en klanten betrouwbaarheid en dienstbaarheid uitstralen. De organisatie biedt daarom op professionele wijze een gevarieerd dienstenpakket aan, brengt daar voortdurend verbeteringen in aan en realiseert partnerschap met het oog op synergie. Daarom hecht de organisatie aan teamwork en continue kennisontwikkeling en -uitwisseling.

Werkingsfeer

Iedere cao en verplichtstelling van een pensioenfonds bevat een werkingsfeer waarin staat beschreven op wie die van toepassing is. Dit kan zich beperken tot één of meerdere ondernemingen en hun werknemers of een totale bedrijfstak omvatten. Deze werkingsfeer bepaalt daarom de omvang van een bedrijfstak en of werkgevers met hun werknemers verplicht zijn om zich aan te sluiten bij de cao-fondsen en/of het pensioenfonds van die betreffende bedrijfstak.

Alle bedrijven die onder de werkingsfeer van de cao's van de Metalektro en van de verplichtstelling van het pensioenfonds (hierna: werkingsfeer van de Metalektro) vallen, zijn verplicht tot aansluiting bij de cao-fondsen en het Pensioenfonds van de Metalektro (PME). De werkingsfeer van de Metalektro is continu onderhevig aan discussies en vraagt om een zo zuiver mogelijke afbakening.

Cao-partijen in de ROM bepalen de inhoud van de werkingsfeer van de Metalektro en de toepassing daarvan. De manager cao en pensioen beheert voor zowel de ROM als PME de werkingsfeer van de Metalektro. De manager Cao en Pensioen legt hiërarchisch en functioneel verantwoording af aan de directeur van de ROM. Inhoud technisch legt de manager Cao en Pensioen rechtstreeks verantwoording af aan partijen in het ROM-bestuur en indirect aan PME.

Uitvoering overige cao-afspraken

De manager Cao en Pensioen is ook manager van vakinhoudelijke branche maatschappelijke onderwerpen binnen de cao van de Metalektro, zoals secretariële ondersteuning bieden en uitvoering geven aan cao-protocollen al dan niet in werkgroepen van partijen, het doen van tekstvoorstellen in de cao's en de verplichtstelling van PME, het volgen van maatschappelijk ontwikkelingen met al dan niet daarop geanticiperde wetgeving die gevolgen kunnen hebben voor bestaande cao-bepalingen en/of tot cao-bepalingen kunnen leiden en dit aan cao-partijen ter beoordeling aan te bieden, e.d.

In het onderhandelingsresultaat voor de Cao's Metalektro 2024/2025 worden naast de afspraken over looptijd, lonen, heffingen en andere arbeidsvoorwaarden ook de afspraken uit de Strategische agenda (her)bevestigd en uitgebreid. Die afspraken zijn voor een groot deel leidend voor de activiteiten van het Bureau. De focusgebieden die voortkomen uit de strategische agenda zijn: productieve arbeidsverhoudingen, een stabiele arbeidsmarkt, duurzame inzetbaarheid, het vergroten van de aantrekkelijkheid van de sector en het onderzoeken van het sociaaleconomische belang van de sector.

Ten slotte monitort de ROM politiek actuele ontwikkelingen, met name nieuwe wetgeving op sociaaleconomisch terrein.

3.2 Taken en verantwoordelijkheden van de manager Cao en Pensioen

De manager Cao en Pensioen geeft leiding aan de afdelingen Werkingsfeer en Cao (2 regiomanagers en 2 juristen) en is verantwoordelijk voor de inhoudelijke uitwerking van de afspraken die er in het onderhandelingsresultaat van de cao's gemaakt worden en besluiten die er in het bestuur worden genomen. Daarvoor fungeert hij of zij in verschillende werkgroepen en commissies als secretaris. In die rol werkt hij of zij voorstellen uit, bijvoorbeeld voor het laten verrichten van onderzoek, analyses of inventarisaties. Vanuit de werkgroepen en commissies gaat er uiteindelijk een advies naar het bestuur op basis waarvan het bestuur een besluit kan nemen.

Andere taken waar de manager Cao en Pensioen zich mee bezig houdt zijn:

- ▶ Monitoren ontwikkelingen en trends in de markt op het gebied van werkingsfeer.
- ▶ Adviseren directeur en het bestuur van de ROM, waaronder de ROM-werkgroep Werkingsfeer over de optimale definitie van de werkingsfeer van de Metalektro met de aangrenzende branches.
- ▶ Vertegenwoordigen van de ROM en/of PME in de Commissie Werkingsfeer.
- ▶ Beoordelen van werkingsfeeronderzoeken die via diverse externe kanalen naar voren komen.
- ▶ Vertegenwoordigen ROM en/of PME voor wat betreft werkingsfeeraangelegenheden in juridische procedures en daarin begeleiden.
- ▶ Opstellen van beleid in de vorm van een meerjarenprogramma.
- ▶ Opstellen programmajaarplan met daarin de jaardoelstellingen en de uit te voeren projecten.



- ▶ Realiseren van de door het bestuur vastgestelde ER-doelen en de daarvan afgeleide jaardoelstellingen.
- ▶ Uitvoeren opdrachten van cao- partijen en faciliteren van besturen, commissies en (cao)werkgroepen.
- ▶ Monitoren van politiek actuele ontwikkelingen, met name nieuwe wetgeving op sociaaleconomisch terrein. Het regelmatig actualiseren van analyse(s) en partijen indien nodig proactief informeren.

3.3 Profiel

De manager Cao en Pensioen staat stevig in zijn of haar schoenen. Is van nature een netwerker en bruggenbouwer met een hoge gunfactor. Een leidinggevende met goede balans tussen denken en doen, die zich gemakkelijk beweegt op strategisch en tactisch niveau. De manager Cao en Pensioen is er als het nodig is en geeft daarnaast vertrouwen aan de regiomanagers en juristen. Je bent een coachend leidinggevende en sparringpartner, bent rechtstreeks in contact met de sociale partners en kan goed werken in een paritaire omgeving. Ook heb je een goede politieke sensitiviteit ontwikkeld en kan je goed bewegen in een omgeving met tegengestelde belangen. De zwaardere dossiers zijn voor jou een uitdaging en je hebt affiniteit met en kennis van de bedrijven in de Metalektro. Je vindt het interessant om op de hoogte te blijven van de ontwikkelingen in de sector. In de rol van manager Cao en Pensioen ben je lid van het MT en houd je je ook bezig met organisatiebrede interne zaken.

Belangrijke persoonskenmerken en kwaliteiten zijn:

- ▶ Je bent een open en samenwerkingsgerichte teamspeler.
- ▶ Je geeft daadkrachtig en inspirerend richting aan de organisatie doorontwikkeling en weet mensen hieraan te binden. Je stuurt op actie, resultaat en borging.
- ▶ Je hebt ervaring in het werken in een paritaire omgeving.
- ▶ Je opereert met visie en beschikt over een goed ontwikkeld conceptueel denkvermogen. Je kan goed overzicht houden over de veelheid aan inhoudelijke thema's en de verbindingen hiertussen.
- ▶ Je hebt het vermogen om verbinding te maken met de relevante partners en bent in staat om strategisch een breed netwerk in te zetten en dit verder op te bouwen.
- ▶ Je hebt een goed gevoel voor processen en verbetermogelijkheden en de doorontwikkeling daarvan. Je zorgt voor continuïteit en verantwoording.
- ▶ Je geeft duidelijkheid over de kaders en lijnen maar weet daarbinnen ruimte te geven aan de professionals. Zo bewaar je de balans tussen vertrouwen geven, ruimte laten en waar nodig ook zakelijk en beslisvaardig zijn.
- ▶ Je communiceert nauwgezet, tactvol en helder.
- ▶ Je bent omgevingsbewust en hebt een goed ontwikkelde politiek-bestuurlijke sensitiviteit.

Verder voldoet de manager Cao en Pensioen aan de volgende belangrijke profieleisen:

- ▶ Academisch werk- en denkniveau.
- ▶ Leidinggevende ervaring.
- ▶ Kennis van de werkingssferen van de Metalektro en/of aangrenzende branches.
- ▶ Kennis van gerelateerde onderdelen van de cao (pensioen e.d.) met name in relatie tot toetredingsvraagstukken.
- ▶ Kennis van het arbeidsrecht in algemene zin, Sociale Verzekeringen, Pensioenwet, Vrijstellingsbesluit Wet Bpf 2000.
- ▶ Kennis van bedrijfskunde en organisatiekunde.
- ▶ Ervaring met onderhandelingsprocessen op bestuurlijk niveau en het managen van grootschalige projecten.
- ▶ Affiniteit met de pensioensector en bekend met de actuele ontwikkelingen in de pensioensector en de oudedagsvoorziening.

4. Wat biedt Raad van Overleg Metalektro?

- ▶ Een warm welkom in een ambitieuze en afwisselende werkomgeving waarin je alle ruimte krijgt om van betekenis te zijn met gelijkgestemde professionals.
- ▶ De mogelijkheid om hybride te werken. Inrichten van een thuiswerkplek wordt gefaciliteerd.
- ▶ Mogelijkheden om te leren en te ontwikkelen in relatie tot jouw persoonlijk ambitieniveau en potentieel.
- ▶ Een contract van 12 maanden met zicht op een contract voor onbepaalde tijd.
- ▶ Een maximaal bruto maandsalaris van € 9.290,- op basis van 40 uur per week. Indeling vindt plaats op basis van de bij de ROM gehanteerde functielijst met bijbehorende salarisschaal.
- ▶ Mogelijkheid tot aansluiten bij de collectieve ziektekostenverzekering VGZ.
- ▶ 28 vakantiedagen bij fulltime dienstverband en 13 Adv-dagen.
- ▶ Vakantietoeslag 8%.

5. De selectieprocedure

De selectie kent twee fasen:

1 Voorselectie door Leeuwendaal

De adviseur van Leeuwendaal voert allereerst uitgebreide gesprekken met kandidaten. Deze gesprekken vinden plaats op kantoor van Leeuwendaal in Utrecht of via MS Teams in de periode van **24 februari tot 5 maart 2025**. Geschikte kandidaten worden vervolgens door middel van cv en brief, en met toelichting van de adviseur, in **week 11** gepresenteerd aan de opdrachtgever. Op basis hiervan wordt bepaald welke kandidaten worden uitgenodigd voor een selectiegesprek bij **Raad van Overleg Metalektro**.

2 Selectiegesprekken bij ROM

Geselecteerde kandidaten worden persoonlijk uitgenodigd voor een gesprek met de selectie- en adviescommissie bij de opdrachtgever in **begin week 12 (eerste ronde) en einde week 12 (tweede ronde)**.

Vervolgens voert een onafhankelijk bureau (de Validata Group) een integriteitstoets uit en wint Leeuwendaal referenties in. Een assessment vindt optioneel plaats. Als hiervoor gekozen wordt, gaat het om een ontwikkelgericht assessment.

Als laatste vindt op een nader te bepalen datum het arbeidsvoorwaardengesprek plaats.

Gestreefd wordt naar een afronding van de procedure voor **1 april 2025**.

Over de inzet van videobellen

Als we videobellen inzetten voor gesprekken maken we gebruik van MS Teams.

We hanteren hiervoor strikte procedurele afspraken die we helder communiceren met al onze medewerkers. Op de naleving van deze procedures zien wij streng toe.

Wij beschikken voor alle applicaties over betaalde licenties met verfijnde beveiligingsopties. We maken weloverwogen keuzes in de wijze waarop we deze configureren. Voorbeelden hiervan zijn:

- ▶ We gebruiken uitsluitend Europese datacenters.
- ▶ Alle meetings bij Leeuwendaal zijn afgeschermd met een unieke meeting ID en password.
- ▶ We maken gebruik van waiting rooms, waarbij de Leeuwendaal host bepaalt wie wordt toegelaten tot een sessie.
- ▶ Tijdens de verbinding wordt altijd van end-to-end encryptie gebruik gemaakt.



Contactgegevens

De procedure wordt begeleid door Irina Raimondo en Corinne van der Salm, senior-adviseurs executive search, in samenwerking met Chinouk Middeldorp, research consultant. Jouw cv en motivatiebrief kan je uploaden via:

<https://www.leeuwendaal.nl/vacatures/>.