



Wervingsprofiel

Directeur Bedrijfsvoering

“Actief bijdragen aan organisatie en dienstverlening, met hart voor onderwijs en de kinderen op Zuid”

11 november 2024

Opdrachtgever Stichting PCBO Rotterdam Zuid

Auteurs Marcel ten Berge
Corinne van der Salm

Aanvraagnummer A06741



Inhoud

1.	Inleiding	3
2.	De organisatie	3
2.1	PCBO; scholen en missie	3
2.2	Organisatiecontext	4
2.3	Achtergrond en ontstaan vacature	5
3.	De functie van directeur Bedrijfsvoering	6
3.1	De opgave	6
3.2	Algemene taken en verantwoordelijkheden	7
3.3	Profiel	7
4.	Wat biedt PCBO?	8
5.	De selectieprocedure	8

NIETS UIT DIT PROFIEL MAG ZONDER VOORAFGAANDE SCHRIFTELIJKE TOESTEMMING VAN LEEUWENDAAL
GEREPRODUCEERD WORDEN.



1. Inleiding

Dank voor je interesse in de vacature van directeur Bedrijfsvoering bij stichting PCBO Rotterdam Zuid (hierna PCBO). Met dit wervingsprofiel willen we je graag inzicht geven in de belangrijkste taken, verantwoordelijkheden en competenties die horen bij de positie. Hopelijk maakt dit profiel je enthousiast om te reageren.

We geven een schets van deze mooie en ambitieuze organisatie en de belangrijkste opgaven en ontwikkelingen. Ook beschrijven we de vacante positie, de gewenste capaciteiten en competenties, kennis en ervaring. We besluiten met een beschrijving van de selectieprocedure.

Voor meer achtergrondinformatie adviseren we om de website te bezoeken: [PCBO](#)

2. De organisatie

2.1 PCBO; scholen en missie

PCBO kent een rijke historie die meer dan 125 jaar teruggaat tot de oprichting van de rechtsvoorganger CVO in 1896 voor de gebieden Feijenoord en Hillesluis. De eerste school is gestart in 1899 waarna de organisatie gestaag is doorgegroeid en tot op de dag van vandaag een belangrijke rol vervult in het basis- en speciaal onderwijs in Rotterdam Zuid. De organisatie is financieel gezond en is in 2022 goed beoordeeld in het vierjaarlijks onderzoek van de Onderwijsinspectie.

De kleuren en vorm van het PCBO logo weerspiegelen de veelzijdigheid van de scholen en de diversiteit van Rotterdam Zuid. De ronde letters met verbinding staan voor onderwijs waarin medewerkers, leerlingen en ouders een actieve rol spelen. De cultuur van PCBO is te omschrijven als ambitieus, bescheiden en sterk op de ontwikkeling van ieder kind gericht. Vanuit iedere school wordt met passie gewerkt aan goed onderwijs dat kansen biedt aan de kinderen in de diverse wijken op Zuid. Het *motto* van PCBO is dan ook "hart voor ontwikkeling".

PCBO biedt met 875 medewerkers ontwikkelingsgericht onderwijs én brede vorming aan 7400 peuters en leerlingen. Naast basisonderwijs biedt PCBO ook speciaal basisonderwijs, speciaal onderwijs en peuteropvang. De organisatie omvat 12 peuteropvanglocaties, 3 kindcentra, 21 basisscholen en 4 speciaal (basis)onderwijs scholen. De scholen en peuteropvanglocaties bevinden zich allemaal op Zuid m.u.v. de Regenboog SO School. Op een aantal scholen wordt binnen het aanbod voor peuters samengewerkt met instellingen voor welzijnswerk. PCBO verzorgt daarnaast onderwijs aan een aantal nieuwkomersklassen. Een overzicht van de scholen is te vinden op <https://www.pcbo.nl/scholen>

PCBO biedt onderwijs vanuit de christelijk geïnspireerde traditie. De scholen hebben een protestants-christelijke grondslag en zijn er voor de leerlingen met meer dan 200 nationaliteiten die Rotterdam rijk is. Binnen de grootstedelijke Rotterdamse werkelijkheid wordt op eigentijdse wijze vorm gegeven aan deze identiteit. Scholen en peuteropvanglocaties van PCBO staan open voor iedere cultuur en elk geloof. Met een brede ontwikkeling worden de leerlingen van PCBO volwaardige Rotterdamse burgers en toegerust voor een toekomst in een diverse, complexe samenleving waarin zij hun passie uitstralen en hun talenten benutten.

De PCBO-scholen zijn een stabiele kracht in de dynamische omgeving van Rotterdam. Een oefenplek waar iedere leerling in veiligheid zijn of haar talenten kan ontwikkelen. Waar éxtra aandacht is voor leerlingen die dat nodig hebben, waar iedere leerling welkom is en zich ook welkom voelt. Er wordt uitgegaan van verschillen, ook in persoonlijk geloof. En de scholen van PCBO bieden een veilige omgeving voor verscheidenheid waarbij wordt uitgegaan van gelijkwaardigheid.

De *missie* van PCBO is het leveren van een betekenisvolle bijdrage aan de persoonlijke ontwikkeling van kinderen in Rotterdam. Dagelijks zetten de 875 'hartwerkers' zich in om deze ambitie waar te maken. Dit doen ze vanuit de vier PCBO-pijlers:

- ▶ **Kinderen centraal;** "Op PCBO-scholen heerst een klimaat van met én van elkaar leren. We willen het beste uit onze leerlingen halen en hen maximaal stimuleren om hun talenten te ontwikkelen. Dit alles binnen een structuur van duidelijkheid en een positieve omgang met elkaar. In ons lesaanbod krijgen de basisvakken taal en rekenen éxtra aandacht en naast onderwijs, hebben we ook veel oog voor brede vorming. Leerkrachten krijgen bij PCBO de ruimte om op hun eigen manier kinderen maximaal te laten groeien. Wij willen veilige scholen zijn waar ieder kind zich welkom voelt."
- ▶ **Ouders als partner;** "Hoe beter de afstemming en samenwerking tussen thuis en school, hoe groter de groei van leerlingen is. We stellen ons dan ook altijd gastvrij op en investeren onder meer in onderwijsondersteunende activiteiten. Daarbij bieden we, waar nodig, professionele begeleiding. Alles om het partnerschap met ouders te vergroten en zo het maximale uit onze leerlingen te halen."
- ▶ **Vakmanschap en meesterschap;** "Vakmanschap en meesterschap: dát geeft de doorslag voor goed onderwijs. Wij investeren niet alleen in de professionele ontwikkeling van starters en zij-instromers, maar ook in de groei van onze overige leerkrachten en schoolleiders. Door onze kennis op peil te houden en ervaringen met elkaar te delen, versterken we onze kwaliteitscultuur. Op onze scholen werken dan ook leerspecialisten."
- ▶ **De wereld om ons heen;** "Onze scholen hebben een verbindende rol in de wijken waar ze staan. Deze rol versterken we door intensieve samenwerking met een netwerk van partners: het Nationaal programma Rotterdam-Zuid (NPRZ), gemeente Rotterdam, het samenwerkingsverband van 20 Rotterdamse schoolbesturen (PPO), organisaties voor buitenschoolse opvang, wijkorganisaties en het bedrijfsleven."

De opgaven waar het onderwijs in het algemeen en zeker de PCBO-scholen op Zuid voor staan zijn uitdagend, divers en complex te noemen. De afgelopen jaren heeft PCBO de nodige stappen gemaakt, bijvoorbeeld op het gebied van kwaliteit en externe profilering. De organisatie staat in de regio richting samenwerkingspartners goed op de kaart. Tegelijkertijd mogen verschillende inhoudelijke thema's zoals basisvaardigheden en het Jonge Kind van 2 tot 7 jaar meer aandacht krijgen. Zoals eerder gemeld is de overall financiële situatie goed te noemen waarbij de verschillen tussen scholen de komende tijd aandacht behoeven.

Kenmerkend voor PCBO is de ruimte die er wordt geboden aan de individuele schooldirecteuren om de missie, visie en pijlers door te vertalen naar het eigen schoolplan en de praktijk passend bij de school en wijk. Het college van bestuur zet daarbij de inhoudelijke hoofdlijnen uit van het beleid voor de stichting en de scholen. De centrale inhoudelijke beleidsbepaling gebeurt in nauwe samenwerking tussen het bestuur en de schooldirecteuren.

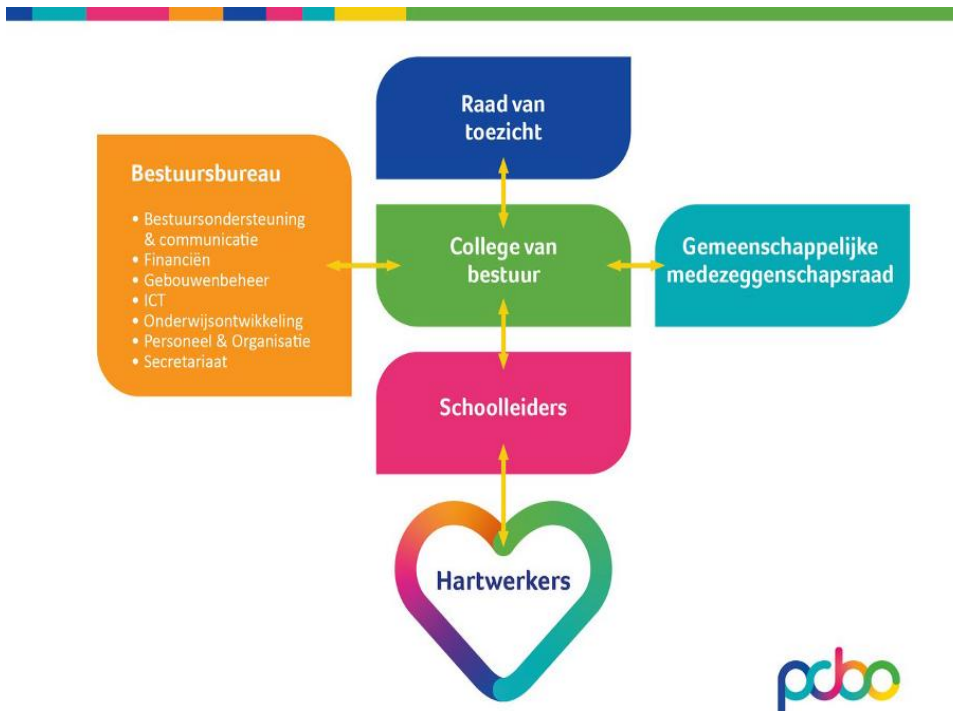
2.2 Organisatiecontext

PCBO kent een topstructuur met een college van bestuur (CvB) en een raad van toezicht (two tier model). Het college van bestuur is het bevoegd gezag van de scholen die tot PCBO behoren. Het college van bestuur draagt de bestuurlijke eindverantwoordelijkheid voor PCBO en zorgt voor het leidinggeven aan de directeuren van de scholen en het bestuursbureau. Het college van bestuur legt verantwoording af aan de raad van toezicht. De taken en bevoegdheden van de raad van toezicht zijn vastgelegd in de statuten en het reglement voor de raad van toezicht.

Het directieforum (hierna ook wel aangeduid als Forum) heeft circa zesmaal per jaar overleg met het college van bestuur. Het bestuursbureau van PCBO ondersteunt bestuur, scholen en peuteropvanglocaties op het gebied van onderwijs, bedrijfsvoering (o.a. financiën, huisvesting, ICT en personeelsaangelegenheden) en beleid. Ook de ondersteuning van de raad van toezicht is binnen het bestuursbureau belegd.

De medezeggenschap is zowel lokaal als centraal vormgegeven. Iedere school van PCBO beschikt over een MR. Voor het geheel van de scholen beschikt PCBO over een gemeenschappelijke medezeggenschapsraad (GMR). Deze heeft als taak en wettelijk recht de belangen van kinderen, personeelsleden en ouders van alle PCBO-scholen zo goed mogelijk te behartigen. De GMR is gesprekspartner van het college van bestuur.

Schematisch weergegeven:



2.3 Achtergrond en ontstaan vacature

In het afgelopen jaar is steeds duidelijker geworden dat de bestuurlijke aansturing en samenwerking tussen de scholen en het bestuursbureau van PCBO verder ontwikkeld en georganiseerd moet worden, mede vanwege de maatschappelijke opdracht en de toenemende complexiteit in het onderwijsveld. De uitdagingen waar het onderwijs voor staat, zoals het lerarentekort en andere maatschappelijke ontwikkelingen, vragen om een nieuwe benadering die ons helpt om adequaat en toekomstgericht te blijven handelen.

Om op lange termijn te kunnen blijven inspelen op de eisen van de omgeving, is verdere doorontwikkeling noodzakelijk. Dit vraagt om meer verbondenheid, een duidelijke en gezamenlijke onderwijsvisie, en een strategische koers. Daarbij is het uitgangspunt dat iedere leerling, ongeacht welke PCBO-school hij of zij bezoekt, dezelfde kansen krijgt en dezelfde hoge kwaliteit van onderwijs ontvangt. Gezamenlijkheid is daarom essentieel om deze doelen te bereiken en de stabiliteit en toekomstbestendigheid van PCBO te waarborgen.

In oktober is er een nieuwe bestuurder aangetreden bij PCBO. In samenspraak met interne stakeholders geeft zij richting, vorm en inhoud aan de toekomstige strategie, met als doel een breed gedragen koers te ontwikkelen en de professionaliteit binnen PCBO verder te versterken. Dit betreft niet alleen onderwijsinhoudelijke thema's, maar ook onderwerpen zoals de interne overlegstructuren, besluitvormingsprocessen en de planning- en control-cyclus.



Samen met de nieuwe bestuurder wordt gewerkt aan heldere beleidskaders, organisatie- en overlegstructuren, waarin verantwoordelijkheden en rollen goed zijn vastgelegd. Deze kaders bieden schooldirecteuren en professionals van het bestuursbureau de ruimte om met eigenaarschap hun rol te vervullen en hun expertise optimaal in te zetten. Dit stelt ons in staat om de beweging die PCBO doormaakt verder te ondersteunen, zodat PCBO zich als organisatie kan blijven ontwikkelen in een omgeving waarin medewerkers zich thuis voelen en met plezier werken.

In deze beweging vervult het bestuursbureau een proactieve, dienstverlenende en adviserende rol richting het CvB, de scholen en de peuteropvanglocaties. In dat kader zijn voor het bestuursbureau drie nieuwe functies ingericht; die van bestuurssecretaris, directeur Beleid en directeur Bedrijfsvoering. Zij zullen als team en ieder vanuit de eigen verantwoordelijkheden, samen met het CvB en het Forum, de beweging van bestuurlijke en inhoudelijke aansturing en samenwerking verder vormgeven. “Samenhang in sturing” is een belangrijk thema waar sinds medio 2024 in overleg met bestuur en Forum aan wordt gewerkt. Dit omvat de besturingsfilosofie, algemene inhoudelijke kaders (kwaliteit, personeel, bedrijfsvoering), organisatie-inrichting en werkwijzen.

3. De functie van directeur Bedrijfsvoering

3.1 De opgave

Je komt te werken in een nieuwe functie waarbij je veel ruimte krijgt om je positie waar te maken en bij te dragen aan de strategische koers én organisatorische ontwikkeling van PCBO. Je bent een strategische sparringpartner met een brede en overstijgende blik. Je pakt aan en draagt proactief bij aan de ambities van PCBO.

Binnen het bestuursbureau ben je de direct leidinggevende van het team Bedrijfsvoering dat bestaat uit twaalf medewerkers die actief zijn op het brede terrein van financiën (waaronder salaris- en financiële administratie, P&C), inkoop, ICT en huisvesting.

Jouw focus is de doorontwikkeling/professionalisering van de bedrijfsvoering in samenwerking met de bestuurder, schooldirecteuren, medewerkers van het team en het bestuursbureau. De afgelopen periode hebben de medewerkers van het team Bedrijfsvoering de schouders eronder gezet om de zaak goed draaiend te houden. Er is duidelijk geworden dat er meer structuur, onderlinge samenwerking en integrale benadering van bedrijfsvoering nodig is.

Je maakt als leidinggevende verbinding met het team en weet met elkaar een heldere lijn te brengen in wie waarvoor verantwoordelijk is. Als leidinggevende sta je voor aantrekkelijk werkgeverschap en geef je jouw medewerkers ruimte voor ontwikkeling en faciliteer je hen zodat zij zich prettig voelen in hun rol en team. De samenwerking binnen het bestuursbureau en tussen bedrijfsvoering en de scholen komt met jouw inzet tot bloei.

Je beoordeelt wat er nodig is om de bedrijfsvoeringsfuncties verder te ontwikkelen, betreft de interne stakeholders en doet waar nodig voorstellen tot verbetering op het vlak van organisatie, (integraal) beleid en bedrijfsvoering processen (en realiseert deze ook). Je zorgt dat rollen, taken, afspraken en communicatie helder zijn, zodat iedereen op het juiste moment over de juiste informatie beschikt. Je brengt perspectief, overzicht en prioriteiten in de ontwikkeling van de bedrijfsvoering.

Binnen het bestuursbureau werk je nauw samen met de directeur Beleid en de bestuurssecretaris. Beide zijn belangrijke sparringpartners voor jou. Jullie houden elkaar scherp en in de ontwikkel- en leerstand. Je bevordert en bewaakt met elkaar de samenhang binnen het bestuursbureau en PCBO als geheel. Samen brengen jullie “als team” het bestuursbureau in positie met als resultaat een professionele dienstverlening met bijbehorende dynamische samenwerking richting de bestuurder, schooldirecteuren en alle andere interne stakeholders van PCBO.



Binnen bedrijfsvoering spelen daarnaast onder andere de volgende inhoudelijke uitdagingen:

- ▶ Groot aantal nieuwbouwprojecten in verschillende stadia; daarnaast zorgen voor aansluiting tussen de gebouwen en het onderwijsconcept.
- ▶ Inventariseren van het bestand met een groot aantal oudere gebouwen die nog niet vervangen worden door nieuwbouw. Ontwikkelen van kaders voor minimale huisvesting in verband met een veilig leerklimaat en goed werkgeverschap. Deze kaders laten implementeren en monitoren.
- ▶ ICT (infrastructuur): voldoen aan het normenkader ICT en beveiliging 2027. Hier wordt beleid voor ontwikkeld en ingebed in het handelen binnen de organisatie.
- ▶ ICT in de school: bijdragen aan de ontwikkeling van beleid in relatie tot de onderwijskundige kant, denk aan digitale vaardigheden.
- ▶ Mede ontwikkelen van het nieuwe strategisch meerjarenplan voor PCBO.
- ▶ Ontwikkelen van strategisch financieel beleid, doorontwikkelen P&C-cyclus.
- ▶ Externe positionering en contacten op het gebied van financiën; volgen van de ontwikkelingen en subsidiestromen binnen gemeenten en OCW.

3.2 Algemene taken en verantwoordelijkheden

In relatie tot het team

- ▶ Leidinggeven aan het team Bedrijfsvoering met focus op professionalisering, optimalisatie van organisatie en processen.
- ▶ Je voert voortgangsgesprekken en je creëert een veilig, inspirerend en uitdagend werkklimaat. Je bent een inhoudelijke sparringpartner van de medewerkers, met name op overkoepelende vraagstukken.
- ▶ Je stuurt op kwaliteitsverbetering van de bedrijfsvoering(sprocessen) en adviezen vanuit medewerkers en initieert professionalisering.

In relatie tot het bestuursbureau en stichtingsbreed

- ▶ Strategische schakel tussen het college van bestuur, de medewerkers van het bestuursbureau, de scholen/schooldirecteuren en de externe partners.
- ▶ Je adviseert het college van bestuur en laat beleid ontwikkelen en implementeren t.a.v. de bedrijfsvoeringsthema's binnen PCBO. Je neemt deel aan de klankbordgroep Bedrijfsvoering. Afhankelijk van de agenda sluit een betrokken medewerker uit je team aan.
- ▶ Je bent het aanspreekpunt voor directeuren van scholen voor strategische en overkoepelende bedrijfsvoeringsvraagstukken en processen.
- ▶ Je vertegenwoordigt en behartigt de belangen van PCBO in overleggen met stakeholders (o.a. gemeenten, bouwbedrijven, IT leveranciers, ministerie) als het gaat om bedrijfsvoeringsthema's.
- ▶ Je bent verantwoordelijk voor de stichtingsbrede financiële administratie (meerjarenbegrotingen en interne controle), huisvesting en ICT-beleid.

3.3 Profiel

We zoeken een ervaren leidinggevende die proactief en laagdrempelig is en oog heeft voor de mens. Een flexibele en politiek-bestuurlijk sensitieve directeur die goed kan schakelen tussen strategisch, tactisch en operationeel niveau binnen en buiten de organisatie. Je hebt uitstekende communicatieve vaardigheden en brengt vanuit visie en overzicht duidelijkheid over afspraken, werkwijze en resultaten.

Verder voldoet de directeur Bedrijfsvoering aan de volgende belangrijke profieleisen:

- ▶ Leiderschapservaring met het aansturen van teams en het voeren van voortgangsgesprekken.
- ▶ Ervaring in brede bedrijfsvoering.
- ▶ Ervaring met leidinggeven aan veranderprocessen en ontwikkeling van dienstverlening en organisatie.
- ▶ Bij voorkeur ervaring bij een onderwijsinstelling, gemeente of andere non-profit organisatie.
- ▶ Ervaring met bouwprojecten, bij voorkeur maatschappelijke vastgoed/ onderwijshuisvesting.

- ▶ Onderschrijft de missie en het gedachtegoed van PCBO en is in staat dat uit te dragen.
- ▶ Ervaring met externe positionering en overleg met stakeholders.
- ▶ WO werk- en denkniveau.

4. Wat biedt PCBO?

Als directeur Bedrijfsvoering ga je bijdragen aan de ontwikkeling en toekomst van PCBO en zul je met een groep bevoegen en enthousiaste collega's het verschil maken voor de kinderen op Zuid. Je stapt in op een mooi moment: deze prachtige organisatie staat vol in de ontwikkel- en leerstand, er is echt ruimte voor jouw inbreng en er zijn korte lijnen. Je gaat werken met een recent gestarte bestuurder en je vormt met twee nieuwe collega's een leidend team voor het bestuursbureau. Met zijn allen bouwen jullie verder aan deze mooie organisatie.

Verder biedt PCBO:

- ▶ Een salaris conform schaal 13 of 14 (OOP) van de Collectieve arbeidsovereenkomst primair onderwijs (CAO-PO), afhankelijk van kennis en ervaring.
- ▶ Een aanstelling voor minimaal 32 uur per week.
- ▶ Uitstekende secundaire arbeidsvoorwaarden en mogelijkheden voor professionele ontwikkeling.

5. De selectieprocedure

De selectie kent twee fasen:

1 Voorselectie door Leeuwendaal

De adviseur van Leeuwendaal voert allereerst uitgebreide gesprekken met kandidaten. Deze gesprekken vinden plaats op kantoor van Leeuwendaal in Utrecht of via MS Teams in de weken van **2 december en 9 december 2024**. Geschikte kandidaten worden vervolgens door middel van cv en brief, en met toelichting van de adviseurs, in de **week van 16 december 2024** gepresenteerd aan de opdrachtgever. Op basis hiervan wordt bepaald welke kandidaten worden uitgenodigd voor het selectiegesprek bij PCBO.

2 Selectiegesprekken door PCBO

Geselecteerde kandidaten worden persoonlijk uitgenodigd voor een gesprek met de selectie- en adviescommissie bij de opdrachtgever in de weken van **6 januari en 13 januari 2025**. Verdiepende gesprekken vinden plaats in de week van **20 januari 2025**.

Vervolgens wint Leeuwendaal referenties in. Een ontwikkelgericht assessment is optioneel. Als laatste vindt op een nader te bepalen datum het arbeidsvoorwaardengesprek plaats.

Gestreefd wordt naar een afronding van de procedure voor 31 januari 2025.

Over de inzet van videobellen

Indien we videobellen inzetten voor gesprekken maken we gebruik van MS Teams.

We hanteren hiervoor strikte procedurele afspraken die we helder communiceren met al onze medewerkers. Op de naleving van deze procedures zien wij streng toe.

Wij beschikken voor alle applicaties over betaalde licenties met verfijnde beveiligingsopties. We maken weloverwogen keuzes in de wijze waarop we deze configureren. Voorbeelden hiervan zijn:

- ▶ We gebruiken uitsluitend Europese datacenters.
- ▶ Alle meetings bij Leeuwendaal zijn afgeschermd met een unieke meeting ID en password.



- ▶ We maken gebruik van waiting rooms, waarbij de Leeuwendaal host bepaalt wie wordt toegelaten tot een sessie.
- ▶ Tijdens de verbinding wordt altijd van end-to-end encryptie gebruik gemaakt.

Contactgegevens

Dit wervingsprofiel is met alle zorgvuldigheid tot stand gekomen. We gaan er dan ook van uit dat dit profiel voldoende informatie biedt om een goed beeld te krijgen van de positie en de organisatie. Meer informatie vind je ook op de website van [PCBO](#). We nodigen je van harte uit om te reageren. De procedure wordt begeleid door Marcel ten Berge en Corinne van der Salm, senior adviseurs executive search in samenwerking met Anouk Keiren, research consultant. Jouw cv en motivatiebrief kan je uploaden via: [vacaturesite van Leeuwendaal](#).