



Wervingsprofiel

Bestuurder

Verbindende, besluitvaardige en koersvaste teamplayer en netwerker met visie

25 oktober 2024

Opdrachtgever Zonnehuisgroep Amstelland (VVT)

Auteurs Margriet van Ast
Bianca van Winkel

Aanvraagnummer A06636

Inhoud

1.	Inleiding	3
2.	Zonnehuisgroep Amstelland	3
2.1	Organisatie en zorg- en dienstverlening	3
2.2	Missie, visie en waarden: 'Deel Jij Met Mij?'	3
2.3	Strategische uitgangspunten 2023-2026	3
2.4	Structuur en governance	5
3.	De functie van bestuurder	5
3.1	De opgave	5
3.2	Profiel	6
3.3	Functie-eisen	6
3.4	Bestuurlijke kwaliteiten	6
4.	De arbeidsvoorwaarden	7
5.	De selectieprocedure	7

NIETS UIT DIT PROFIEL MAG ZONDER VOORAFGAANDE SCHRIFTELIJKE TOESTEMMING VAN LEEUWENDAAL
GEREPRODUCEERD WORDEN.



1. Inleiding

Dank voor uw interesse in de vacature van bestuurder van Zonnehuisgroep Amstelland. Met dit document geven we u inzicht in de uitdagingen, verantwoordelijkheden en kwaliteiten passend bij deze positie. We duiden ook de belangrijkste opgaven en ontwikkelingen binnen de organisatie. Tot slot treft u een beschrijving aan van de selectieprocedure. Voor meer achtergrondinformatie verwijzen wij u naar de site www.zhga.nl. We zien uw reactie graag tegemoet en kijken uit naar een persoonlijke ontmoeting.

2. Zonnehuisgroep Amstelland

2.1 Organisatie en zorg- en dienstverlening

Zonnehuisgroep Amstelland zorgt voor mensen die thuis hulp nodig hebben. En zij die niet meer thuis kunnen wonen. De organisatie vindt het belangrijk dat ieder mens zich thuis en veilig voelt. Met mensen om zich heen die hem of haar zien. Zonnehuisgroep Amstelland is een vindingrijke zorgorganisatie, die een ieder betreft en zorgt dat iedereen erbij hoort. Al meer dan 100 jaar verleent de organisatie zorg in de gemeenten Amstelveen, Ouder-Amstel, De Ronde Venen en Amsterdam. Zonnehuisgroep Amstelland zorgt voor mensen met dementie en fysieke uitdagingen, zowel in de thuissituatie (1000 cliënten) als intramuraal (560 cliënten). Ruim 1250 medewerkers en ruim 300 vrijwilligers zorgen met aandacht voor bewoners. Daarnaast bezoeken 75 deelnemers de dagbestedingen en wordt aan 85 personen revalidatie, herstel- en hospicezorg geboden. De organisatie kent een omzet van 100 miljoen per jaar.

2.2 Missie, visie en waarden: 'Deel Jij Met Mij?'

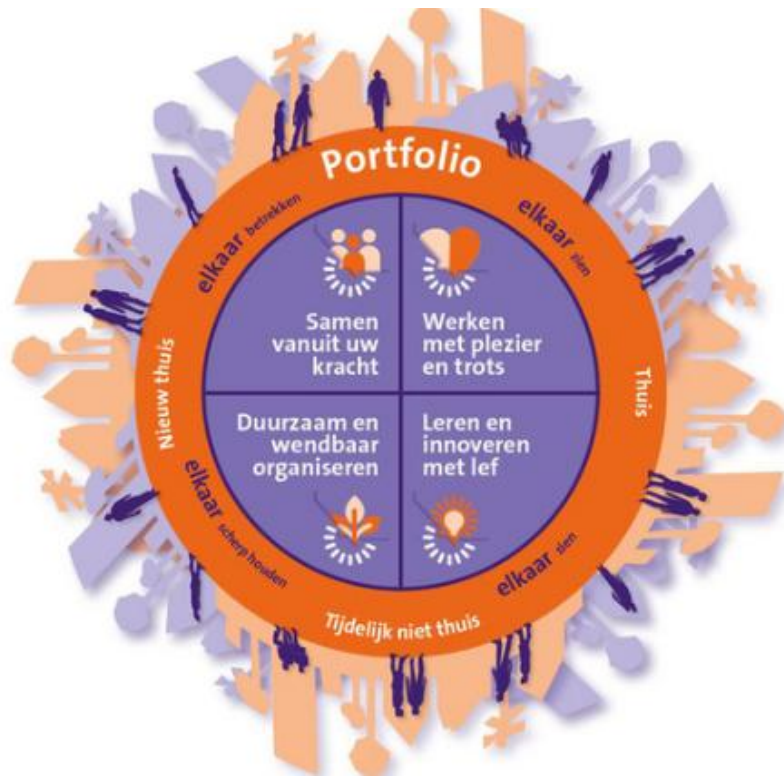
Cliëntgerichtheid, gastvrijheid en kwaliteit staan in al het handelen van de medewerkers centraal. Zij spelen actief in op individuele keuzes van cliënten, die hierdoor hun zelfstandigheid zoveel mogelijk kunnen behouden. Tegelijkertijd is de zorg volop in beweging. Zonnehuisgroep Amstelland werkt aan toekomstbestendige zorg; Nederland verandert. Met steeds meer ouderen en steeds minder mensen in de zorg, moet het echt met elkaar gedaan worden. Samen met medewerkers, naasten, mantelzorgers, vrijwilligers, burens, partners in zorg, welzijn, wonen en leren. Alle partijen hebben een belangrijke rol en zijn verantwoordelijk voor de zorg van vandaag en morgen. Voor cliënten thuis en in het Zonnehuis. De organisatie gelooft in het verandervermogen van samenleving en burgers, in de kracht van netwerken en vooral in de professionaliteit en het innovatief vermogen van medewerkers. Daarbij bieden technologie en slimme hulpmiddelen kansen. Door te leren van elkaar en van anderen, komen we samen tot oplossingen. De visie 'Deel Jij Met Mij' is een uitnodiging om kennis en ervaring te blijven uitwisselen, om elkaar een zetje in de rug te geven en om samen op te trekken.¹

Waar wil jij naartoe? Het mag overal zijn. Waar koersen jij en ik op af als jij het mag zeggen? Als ik jouw droom deel, dan kunnen jij en ik hem waarmaken. Want dan is de droom niet van mij of jou, hij is van ons. Er is niets dat jij en ik niet kunnen - als we het maar willen: met elkaar kunnen wij alles. Een vraag voor jou, voor collega's, voor cliënten, voor bewoners, voor naasten, voor vrijwilligers, voor de mensen in het netwerk. Als je deelt, betekenen je iets voor elkaar, leer je elkaar kennen, begint een relatie. Delen is wederkerig, maakt je rijker, zorgt voor een luchtsprongetje, een vonk. Als je deelt sta je er niet alleen voor, gaan er deuren open - en ogen - en harten.

2.3 Strategische uitgangspunten 2023-2026

De strategie geeft richting aan de organisatie, zorgt dat er heldere kaders zijn voor het maken van keuzes en helpt in het bepalen van de succesfactoren om onze grootste uitdagingen aan te gaan.

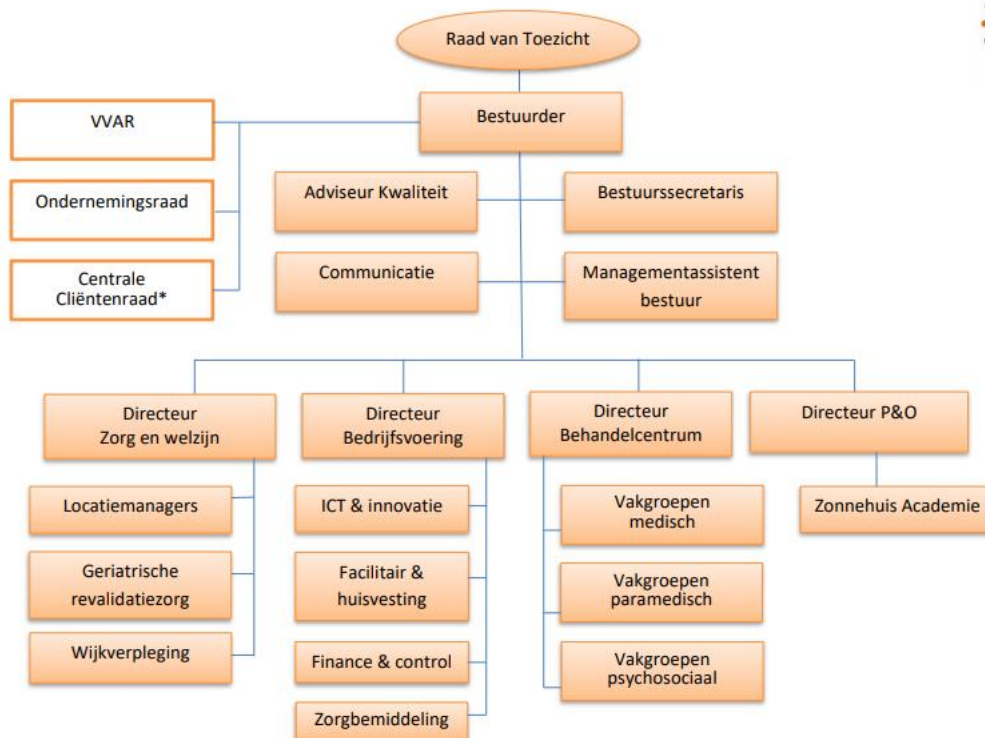
¹ Zie www.zhga.nl/over-ons voor het boek en de film 'Deel Jij Met Mij?'



- ▶ **Portfolio:** De organisatie beweegt in haar dienstverlening steeds meer naar de thuisomgeving van de cliënt. Het informeel netwerk wordt hierbij steeds belangrijker. Samen met partners worden cliënten in staat gesteld zo veerkrachtig en veilig mogelijk thuis te (blijven) wonen. Expertise en kennis wordt ingezet op de plaats waar het de meeste toegevoegde waarde heeft. Zonnehuisgroep Amstelland wil zo voor cliënten de schakel zijn tussen thuis, de Zonnehuizen en de omliggende ziekenhuizen - op alle momenten in de laatste levensfase. Medewerkers worden gezien als kennisdragers en (in consultatie) gevraagd om mee te denken. Innovatie, kwaliteit en onderzoek zijn nauw verbonden. De organisatie faciliteert onderzoeken, publicaties, kennisdeling en toepassing en innovatie in haar dienstverlening.
- ▶ **Samen vanuit uw kracht:** 'Ons denken begint bij uw belang. Wij kennen u en sluiten zoveel mogelijk aan bij uw wensen en behoeften. Professioneel handelen en basiszorg zijn vanzelfsprekend, persoonsgerichte aandacht is de norm. Zorg en behandeling staan op een hoog niveau, net zoals welzijn. Ook in onze Zonnehuizen bent u thuis en zijn onze medewerkers te gast.'
- ▶ **Werken met plezier en trots:** 'Wij geven elkaar aandacht. Iedereen mag zijn wie hij of zij is. Wij voelen ons vitaal en gezien, acteren autonoom (persoonlijk leiderschap)- en betrokken (zeggenschap), en zijn competent (ontwikkelmogelijkheden). Wij helpen elkaar. Vrijwilligers en naasten zijn belangrijk. Wij zorgen ervoor dat zij hun bijdrage goed kunnen vervullen.'
- ▶ **Leren en innoveren met lef:** 'Wij stimuleren het leren en ontwikkelen. We zetten snel stappen. We waarderen pro-activiteit en initiatieven van elkaar; van onze professionals, cliënten en partners.'
- ▶ **Duurzaam en wendbaar organiseren:** 'Wij zijn financieel fit. We werken met een financieel meerjarenbeleid, strategisch personele planning, duurzaamheidsplan en vastgoedstrategie. We zorgen ervoor dat verzuim en vacatures relatief laag zijn. Onze werkprocessen zijn efficiënt en onze gezamenlijke prioriteiten zijn helder. Data benutten we om slim te leren en bij te sturen. We nemen zo nodig maatregelen om financieel gezond te blijven.'

2.4 Structuur en governance

Zonnehuisgroep Amstelland is een stichting met een eenhoofdige raad van bestuur en een raad van toezicht. Het eenhoofdige bestuur heeft de dagelijkse leiding in handen en is integraal eindverantwoordelijk voor de gehele organisatie. De bestuurder is voorzitter van het managementteam, dat verder bestaat uit een directeur Zorg en Welzijn, een directeur Bedrijfsvoering, een directeur Behandelcentrum, een directeur Personeel & Organisatie en de bestuurssecretaris. Bovendien houdt de raad van bestuur periodiek overleg met de Verpleegkundige en Verzorgende Adviesraad, de eerste geneeskundige, de Ondernemingsraad en de Centrale Cliëntenraad. De raad van toezicht bestaat uit vijf leden en houdt toezicht op het bestuur, beoordeelt strategische bestuursbesluiten, fungeert als klankbord en sparringpartner voor de bestuurder en vervult voor het bestuur de werkgeversrol.



* In de Centrale Cliëntenraad zitten vertegenwoordigers van de lokale Cliëntenraden. Deze lokale Cliëntenraden hebben hun overleg met de locatiemanager of de manager wijkverpleging.

3. De functie van bestuurder

3.1 De opgave

Wij zijn voor Zonnehuisgroep Amstelland op zoek naar een nieuwe bestuurder. Als opvolger van de vorige bestuurder is tijdelijk een bestuurder ad interim aangetrokken. Wij zoeken een sensitieve persoonlijkheid, die vanuit een ondernemende en verbindende houding de ingezette koers bestendigt. Een bestuurder die een visie heeft op de veranderende maatschappelijke rol van de ouderenzorg. Die leiding geeft aan de (door)ontwikkeling van een financieel en sociaal duurzame organisatie en aan een effectieve regionale samenwerking.



De vier kernopgaven betreffen dan ook het zorgdragen voor a) kwalitatief goede zorg en welzijn, b) een gezonde bedrijfsvoering, c) een organisatie waar mensen graag werken en wonen en waar ruimte is voor ontwikkeling en vernieuwing en d) een sterke en gezaghebbende positie in de regio.

3.2 Profiel

Wij zijn op een zoek naar een verbindende en besluitvaardige bestuurder die de ouderenzorg een warm hart toedraagt. Een bestuurder die de reeds ingezette koers omarmt en het als een uitdaging ziet om deze koers binnen en buiten verder door te ontwikkelen, te implementeren en te bestendigen. U behoudt dat wat goed is en bent tegelijkertijd goed in staat om sturing te geven aan noodzakelijke veranderingen. U durft hierbij besluiten te nemen en duidelijke en heldere kaders te stellen. U bent een inspiratie voor het professionele en dynamische directieteam. U bent toegankelijk en handelt vanuit een helicopterview, zonder op afstand van cliënten en medewerkers te staan. Een bestuurder met veer- en denkracht, met het vermogen om te delen en verbindingen in het collectief te faciliteren. Tenslotte heeft u zicht op de positie van de Zonnehuisgroep Amstelland en voelt zich thuis in een middelgrote organisatie met een regionaal karakter. Daarbij bent u in staat het vooruitstrevend karakter van de organisatie in het licht te zetten, haar positie verder te versterken en deze met lef en flair te vertegenwoordigen.

3.3 Functie-eisen

- ▶ Academisch werk- en denkniveau;
- ▶ (Integrale) bestuurlijke of directie-ervaring op strategisch niveau binnen de zorgsector. Indien het laatste dan bent u verantwoordelijk geweest voor een omvangrijk complex organisatieonderdeel met inzicht in zowel zorginhoudelijke als bedrijfsvoerende vraagstukken;
- ▶ Waardengedreven leiderschap en bereid en in staat om vanuit verschillende perspectieven te kunnen denken en redeneren;
- ▶ Duidelijke visie op de huidige ontwikkelingen binnen de (ouderen)zorg en op de kwaliteit van zorg en welzijn;
- ▶ Ervaring met (strategische) organisatievraagstukken en veranderingsprocessen in de (ouderen)zorg;
- ▶ Ervaring met de complexe arbeidsmarkt in de regio;
- ▶ Sterk gevoel voor de regionale bestuurlijke context en een relevant netwerk, of in staat dit snel te ontwikkelen;
- ▶ Affiniteit met het gemeentelijke, regionale en landelijke zorgwerkveld en gevoel voor politieke verhoudingen;
- ▶ Affiniteit met de implementatie van technische en sociale innovaties en van digitalisering van de (zorg)processen;
- ▶ Kennis van en ervaring met (zorg)vastgoed passend bij de maatschappelijke en zorginhoudelijke ontwikkelingen.

3.4 Bestuurlijke kwaliteiten

- ▶ Authentiek
- ▶ Visie, inzicht en lef
- ▶ Vertrouwen geven is vertrouwen krijgen
- ▶ Omgevings- en organisatiesensitiviteit
- ▶ Innoverend en ondernemend vermogen, creativiteit en initiatief
- ▶ Eerst luisteren, dan spreken
- ▶ Leidinggeven aan team, proces en resultaat
- ▶ Besluitvaardig
- ▶ Transparant en integer, keuzes toelichten, ook als deze moeilijk zijn
- ▶ Vasthouden aan beloftes

4. De arbeidsvoorwaarden

De raad van toezicht stelt de bezoldiging en de overige arbeidsvoorwaarden van de bestuurder vast, conform inschaling in de WNT Zorg, klasse IV. De honorering is niet afhankelijk van de resultaten van de organisatie.

5. De selectieprocedure

We ontvangen uw sollicitatie graag uiterlijk woensdag **13 november 2024**. De selectie kent vervolgens drie fasen:

1 Voorselectie door Leeuwendaal

De betrokken adviseurs voeren namens Leeuwendaal allereerst uitgebreide gesprekken met kandidaten. Deze gesprekken vinden live plaats of via MS Teams in **week 47**. Geschikte kandidaten worden vervolgens door middel van cv en brief, en met toelichting van de adviseurs, op **25 november** gepresenteerd aan Zonnehuisgroep Amstelland. Op basis hiervan wordt bepaald welke kandidaten worden uitgenodigd voor de eerste selectieronde.

2 Selectiegesprekken door Zonnehuisgroep Amstelland

Geselecteerde kandidaten worden persoonlijk uitgenodigd voor een eerste gespreksronde met de selectiecommissie bij Zonnehuisgroep Amstelland op **28 november**. Een tweede gespreksronde met de selectiecommissie en drie adviescommissies vindt plaats op **9 december**. Adviseurs van Leeuwendaal zijn eveneens aanwezig bij alle rondes.

3 Referenties en arbeidsvoorwaardengesprek

Na de twee gespreksrondes wint Leeuwendaal in relatie tot de beoogde eindkandidaat nadere referenties in. Optioneel vindt een integriteitsonderzoek en (ontwikkel)assessment plaats. Tenslotte vindt op een nader te bepalen moment in **weken 50 of 51** het arbeidsvoorwaardengesprek plaats.

Gestreefd wordt naar een afronding van de procedure voor **1 januari 2025**.

Over de inzet van videobellen

Indien we videobellen inzetten voor gesprekken maken we gebruik van MS Teams. We hanteren hiervoor strikte procedurele afspraken die we helder communiceren met al onze medewerkers. Op de naleving van deze procedures zien wij streng toe. Wij beschikken voor alle applicaties over betaalde licenties met verfijnde beveiligingsopties. We maken weloverwogen keuzes in de wijze waarop we deze configureren. Voorbeelden hiervan zijn:

- ▶ We gebruiken uitsluitend Europese datacenters.
- ▶ Alle meetings bij Leeuwendaal zijn afgeschermd met een unieke meeting ID en password.
- ▶ We maken gebruik van waiting rooms, waarbij de Leeuwendaal host bepaalt wie wordt toegelaten tot een sessie.
- ▶ Tijdens de verbinding wordt altijd van end-to-end encryptie gebruik gemaakt.

Contactgegevens

Voor inhoudelijke vragen over de functie kunt u contact opnemen met Bianca van Winkel en Margriet van Ast, senior adviseurs executive search, en voor vragen over de procedure met Robin de Boer, research consultant. Zij zijn allen bereikbaar via 088 – 00 868 00. Uw cv en motivatiebrief kunt u uploaden via: www.leeuwendaal.nl/vacatures/.