



Wervingsprofiel

Lid raad van toezicht

Met portefeuille Bedrijfseconomisch/Bestuurlijk

6 september 2024

Opdrachtgever Radiotherapiegroep

Auteur Douwe Wijbenga

Aanvraagnummer A06434



Inhoud

1.	Inleiding	3
2.	De organisatie	3
2.1	Radiotherapiegroep	3
2.2	Strategieplan 2020-2025: “Van Waarde zijn”	3
2.3	Organisatiecontext	4
3.	De functie van lid raad van toezicht met portefeuille bedrijfsvoering/bestuurlijk	4
3.1	Algemeen profiel lid raad van toezicht	4
3.2	Algemene kwalificaties lid raad van toezicht	5
3.3	Kwalificaties lid raad van toezicht met portefeuille Bedrijfseconomisch/Bestuurlijk	5
4.	Wat biedt Radiotherapiegroep?	6
5.	De selectieprocedure	6

NIETS UIT DIT PROFIEL MAG ZONDER VOORAFGAANDE SCHRIFTELIJKE TOESTEMMING VAN LEEUWENDAAL
GEREPRODUCEERD WORDEN.

1. Inleiding

Dank voor uw interesse in de vacature van lid raad van toezicht met portefeuille Bedrijfseconomisch/Bestuurlijk bij Radiotherapiegroep. Met dit wervingsprofiel willen we u graag inzicht geven in de belangrijkste taken, verantwoordelijkheden en competenties die horen bij de positie. Hopelijk maakt dit profiel u enthousiast om te reageren.

We geven een schets van deze mooie en ambitieuze organisatie en de belangrijkste opgaven en ontwikkelingen. Ook beschrijven we de vacante positie, de gewenste capaciteiten en competenties, kennis en ervaring. We besluiten met een beschrijving van de selectieprocedure.

Voor meer achtergrondinformatie adviseren we u om de website te bezoeken: <https://www.radiotherapiegroep.nl/>

2. De organisatie

2.1 Radiotherapiegroep

Radiotherapiegroep is een zelfstandig bestralingsinstituut met locaties in Deventer, Arnhem, Ede en Apeldoorn en telt ca 250 medewerkers. Radiotherapiegroep behandelt patiënten volgens de meest recente inzichten met behulp van ioniserende straling, zowel uitwendig (teletherapie) als inwendig (brachytherapie). Met de nieuwe beschikbare beeldvormende technieken is de tumor nauwkeurig te visualiseren. Radiotherapiegroep maakt vaak gebruik van combinaties met andere therapieën, bijvoorbeeld chemotherapie. Dit alles leidt tot betere resultaten.

Iedere patiënt in Nederland verdient goede, professionele en gepersonaliseerde radiotherapeutische zorg die bij voorkeur in de eigen omgeving van de patiënt beschikbaar is. Dit geldt zowel voor de vaak voorkomende als voor de bijzondere en zeldzame indicaties. Om voor al deze indicaties geïntegreerde oncologische zorg te kunnen aanbieden, investeert Radiotherapiegroep in goede samenwerkingsrelaties met verwijzende ziekenhuizen en andere radiotherapeutische centra en -afdelingen. Professionele zorg vraagt bovendien om goed opgeleide en gemotiveerde medewerkers en om ondersteuning door een adequaat en efficiënt werkproces.

2.2 Strategieplan 2020-2025: “Van Waarde zijn”

Radiotherapiegroep wil vanuit de zelfstandige positie hoogwaardige radiotherapie bieden met optimale integratie van radiotherapie in de regionale oncologische zorgnetwerken van eerste, tweede en derdelijns zorgverleners. In deze netwerken worden de behandelingen gegeven door middel van zorgpaden die zijn opgesteld in samenspraak met patiënten en professionals. Alle samenwerkingspartners van Radiotherapiegroep voldoen aan de volume- en kwaliteitsnormen.

Stakeholders zijn de patiënt, overheid, zorgverzekeraars en verwijzende ziekenhuizen/huisartsen. Het betrekken van deze stakeholders in de ambitie van de organisatie vergroot de kans op succes. Daarnaast bepaalt de betrokkenheid van de stakeholders mede de uitvoerbaarheid en het succes van de programma's en activiteiten van Radiotherapiegroep.

Om de behandelrelatie tussen radiotherapeut en patiënt en de samenwerking tussen radiotherapeuten, klinisch fysici, medewerkers en management goed te laten verlopen heeft de organisatie vijf kernwaarden opgesteld:

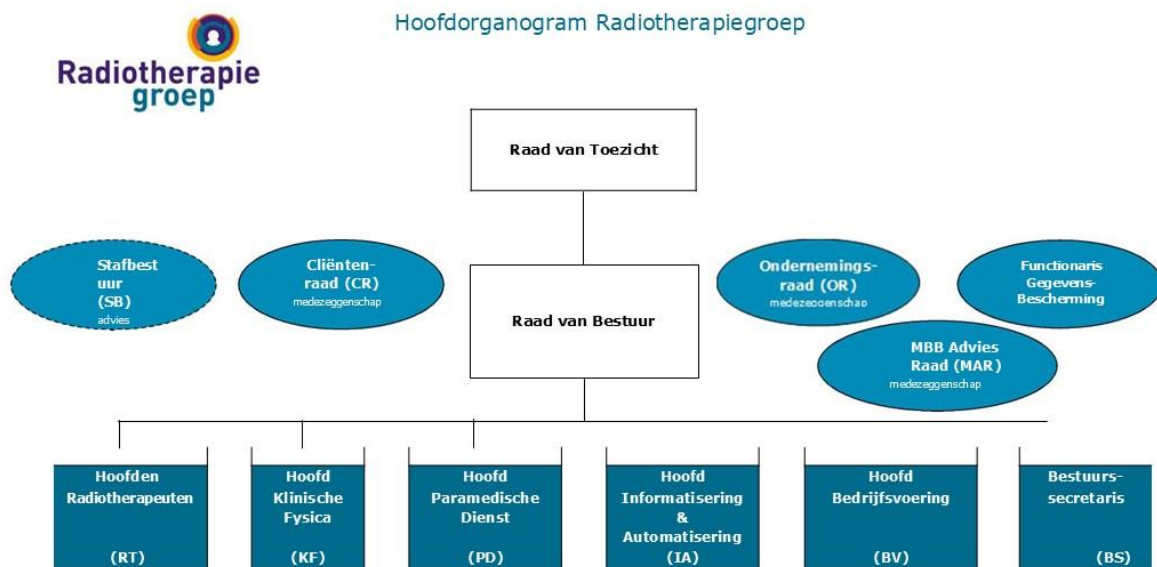
- 1 Vakbekwaam: “ik draag het beleid en afspraken eenduidig uit. Ik breng en haal kennis/informatie.”
- 2 Klantgerichtheid: “ik vraag voordat ik oordeel. Ik doe wat ik zeg.”
- 3 Ondernemend: “ik draag oplossingen aan in plaats van problemen. Ik kijk vooruit in plaats van achteruit.”
- 4 Open/toegankelijk: “ik sta open voor meningen van anderen. Ik praat met iemand, niet over iemand.”
- 5 Respect: “ik behandel mensen als gelijke. Ik ga vertrouwelijk om met informatie.”

Een zelfstandige stichting brengt ook een bepaalde mate van kwetsbaarheid met zich mee, omdat de radiotherapie als derdelijns-instituut niet geïntegreerd is in één ziekenhuisomgeving en daarmee nauw zal moeten blijven samenwerken binnen de oncologische netwerken in de regio. Radiotherapiegroep heeft vijf ambities geformuleerd waar de afgelopen jaren aan is gewerkt. Het volledige strategieplan 2020 – 2025 leest u [hier](#). Op dit moment wordt binnen Radiotherapiegroep gewerkt aan een nieuwe meerjarenstrategie.

2.3 Organisatiecontext

Radiotherapiegroep kent de juridische vorm van een stichting. De besturing vindt plaats volgens het model: raad van toezicht en raad van bestuur (two-tier model). De taken en bevoegdheden van beide organen zijn vastgelegd in de statuten en reglementen van de stichting.

De dagelijkse aansturing ligt in handen van het managementteam, bestaande uit de raad van bestuur en de hoofden van de verschillende bedrijfsonderdelen. Stichting Radiotherapiegroep is compliant aan de Governancecode Zorg. Radiotherapiegroep kent een cliëntenraad en een ondernemingsraad. De bevoegdheden van de cliëntenraad en de ondernemingsraad zijn afgeleid van de respectievelijke geldende regelgeving. Er is verder sprake van één geïntegreerd medisch fysieke staf Radiotherapiegroep. Het stafbestuur is het bestuur van de medisch fysieke staf. Daarnaast is er een MBB Advies Raad ingesteld, die de belangen vertegenwoordigt van de medische beeldvormings- en bestralingsdeskundigen binnen de organisatie. Ter verduidelijking is het organogram hieronder bijgevoegd.



3. De functie van lid raad van toezicht met portefeuille bedrijfsvoering/bestuurlijk

3.1 Algemeen profiel lid raad van toezicht

De raad van toezicht bestaat uit vijf leden, incl. de voorzitter. De raad van toezicht is zodanig samengesteld dat de leden ten opzichte van elkaar, het bestuur en welk deelbelang dan ook, onafhankelijk en kritisch kunnen opereren. De raad is onafhankelijk en autonoom. De samenwerking met de raad van bestuur is goed en kenmerkt zich door het hebben van respect voor ieders positie en verantwoordelijkheid.

De raad van toezicht beschikt over een waaier aan competenties, kennis en ervaring. De samenstelling is divers. De leden hebben een verschillende achtergrond, sekse, leeftijd, kennis en kunde. Eén deel van de leden heeft



(eindverantwoordelijke) bestuurlijke ervaring. Een aantal leden heeft kennis van en ervaring op een eindverantwoordelijke positie in de zorg. De meeste leden vervullen een actieve functie/rol in de samenleving. De raad van toezicht werkt met drie commissies: auditcommissie, commissie kwaliteit en veiligheid en de governancecommissie. Het nieuwe lid raad van toezicht zal plaatsnemen in de auditcommissie.

De leden van de raad van toezicht zijn benoemd voor vier jaar met eventueel een verlenging van nog eens vier jaar. De ondernemingsraad en de bestuurder hebben adviesrecht ten aanzien van de benoeming van de leden van de raad van toezicht. De Governancecode Zorg geldt als leidraad.

3.2 Algemene kwalificaties lid raad van toezicht

- ▶ Weet met informatie 'op afstand' snel overzicht en inzicht te krijgen m.b.t. essentiële en strategische aspecten van het functioneren van Radiotherapiegroep en kan op basis hiervan evenwichtig oordelen.
- ▶ Wacht niet af, neemt zelf initiatief en entameert onderwerpen en invalshoeken.
- ▶ Teamplayer, sterk relatiegericht, goed ontwikkelde interpersoonlijke sensitiviteit, heeft oog voor en kan zich inleven in (de belangen van) de patiënt en de medewerker.
- ▶ Vertrouwenwekkend, integer en standvastig.
- ▶ Staat open voor kritische (zelf)reflectie vanuit het besef dat er geen toezicht op de toezichthouders wordt uitgeoefend.
- ▶ Weet te denken vanuit patiëntbehoeften en de positie van de patiënt binnen Radiotherapiegroep.
- ▶ Onderkent het nuanceverschil tussen de rol van toezichthouder en werkgever en de rol van gids en klankbord van de raad van bestuur. Door middel van een kritische blik en coaching weet het nieuwe lid de raad van bestuur scherp te houden.
- ▶ Weet vanuit modern leiderschap goed verbindingen te leggen met de collega-leden raad van toezicht en andere gremia binnen de organisatie
- ▶ Stelt zich flexibel op en is bereid om voldoende tijd te investeren in de functie.

De raad van toezicht oefent zijn taken uit als een eenheid. Hoewel elk lid zijn eigen deskundigheid heeft, is de raad van toezicht als geheel en elk afzonderlijk lid individueel, verantwoordelijk voor het uitgeoefende totale toezicht. Alle leden zijn in staat om hun integrale toezichthoudende rol te vervullen. In bijlage 1 is het algemeen profiel opgenomen, zoals door de raad van toezicht is vastgesteld.

3.3 Kwalificaties lid raad van toezicht met portefeuille Bedrijfseconomisch/Bestuurlijk

- ▶ Ervaring op bestuurs- of directieniveau met verregaande verantwoordelijkheid met een bedrijfsvoering portefeuille, bij voorkeur in een complexe zorgorganisatie of maatschappelijke dienstverleningsorganisatie.
- ▶ Ondernemend ingesteld met veel oog voor innovatie (o.a. technische innovatie, e-health, data science en artificial intelligence) en mogelijke implementaties ervan voor de patiënt en Radiotherapiegroep. Is in staat deze te vertalen/te agenderen voor kansen en ontwikkelingen voor de Radiotherapiegroep.
- ▶ Ruime kennis en kunde op het terrein van bedrijfsstrategie en bedrijfsvoering, met name op het gebied van bestuurlijke besluitvormingsprocessen.
- ▶ Heldere opvattingen over risicomanagement en 'control' in relatie tot de maatschappelijke opdracht van Radiotherapiegroep en diens patiënten en medewerkers.
- ▶ Affiniteit met de regio van Radiotherapiegroep, zijnde de vier standplaatsen Arnhem, Ede, Deventer en Apeldoorn is een pré.
- ▶ Ervaring als toezichthouder is een pré.

In bijlage 2 is het profiel lid raad van toezicht met portefeuille Bedrijfseconomisch/Bestuurlijk opgenomen, zoals door de raad van toezicht vastgesteld.

4. Wat biedt Radiotherapiegroep?

De bezoldiging is conform de richtlijnen van de NVTZ en voldoet aan de normstelling van de WNT-2.

5. De selectieprocedure

De selectie kent twee fasen:

1 Voorselectie door Leeuwendaal

De adviseur van Leeuwendaal voert allereerst uitgebreide gesprekken met kandidaten. Deze gesprekken vinden plaats op kantoor van Leeuwendaal in Utrecht of via MS Teams in de periode van **23 september t/m 9 oktober 2024**. Geschikte kandidaten worden vervolgens door middel van cv en brief, en met toelichting van de adviseur, op **14 oktober** gepresenteerd aan de opdrachtgever. Op basis hiervan wordt bepaald welke kandidaten worden uitgenodigd voor een selectiegesprek bij Radiotherapiegroep.

2 Selectiegesprekken door Radiotherapiegroep

Geselecteerde kandidaten worden persoonlijk uitgenodigd voor een gesprek met de selectiecommissie (RvT en bestuurder) bij de opdrachtgever op **NTB**. Indien nodig wordt er een tweede ronde ingepland. De te benoemen kandidaat heeft een adviesgesprek met een afvaardiging van de OR en zowel een 'klik' gesprek met een afvaardiging van de CR als met een afvaardiging van het bMFS (bestuur medisch fysische staf) en MBB advies Raad.

Gestreefd wordt naar een afronding van de procedure voor **1 december 2024**.

Over de inzet van videobellen

Indien we videobellen inzetten voor gesprekken maken we gebruik van MS Teams.

We hanteren hiervoor strikte procedurele afspraken die we helder communiceren met al onze medewerkers. Op de naleving van deze procedures zien wij streng toe.

Wij beschikken voor alle applicaties over betaalde licenties met verfijnde beveiligingsopties. We maken weloverwogen keuzes in de wijze waarop we deze configureren. Voorbeelden hiervan zijn:

- ▶ We gebruiken uitsluitend Europese datacenters.
- ▶ Alle meetings bij Leeuwendaal zijn afgeschermd met een unieke meeting ID en password.
- ▶ We maken gebruik van waiting rooms, waarbij de Leeuwendaal host bepaalt wie wordt toegelaten tot een sessie.
- ▶ Tijdens de verbinding wordt altijd van end-to-end encryptie gebruik gemaakt.

Contactgegevens

Voor inhoudelijke vragen over de functie kunt u contact opnemen met Douwe Wijbenga, directeur executive search, en voor vragen over de procedure met Lieven Scheepers, research consultant. Zij zijn allen bereikbaar via 088 – 00 868 00. Uw cv en motivatiebrief kunt u uploaden via: <https://www.leeuwendaal.nl/vacatures/>.



Bijlage I: Algemeen profiel lid raad van toezicht

De raad van toezicht bestaat uit vijf leden, incl. de voorzitter. De raad van toezicht is zodanig samengesteld dat de leden ten opzichte van elkaar, het bestuur en welk deelbelang dan ook, onafhankelijk en kritisch kunnen opereren. De raad is onafhankelijk en autonoom. Met de raad van bestuur is er over en weer een goede samenwerking met respect voor ieders positie en verantwoordelijkheid.

De raad van toezicht beschikt over een waaier aan competenties, kennis en ervaring. De samenstelling is divers. De leden hebben een verschillende achtergrond, sekse, leeftijd, kennis en kunde. Een deel van de leden heeft (eindverantwoordelijke) bestuurlijke ervaring. Ten minste twee leden hebben kennis van en ervaring op een eindverantwoordelijke positie in de zorg. Een deel van de leden is bij voorkeur werkzaam of woonachtig in het verzorgingsgebied, echter op kwalitatieve gronden kan hiervan afgeweken worden. Een meerderheid van de leden vervult een actieve functie/rol in de samenleving. De samenstelling is niet statisch maar beweegt met de ontwikkeling van de organisatie en/of maatschappij.

De raad van toezicht werkt met drie commissies: auditcommissie, commissie kwaliteit en veiligheid en de governancecommissie. De leden van de raad van toezicht zijn benoemd voor vier jaar met eventueel een verlenging van nog eens vier jaar. Benoeming geschiedt door de raad van toezicht. De cliëntenraad doet een bindende voordracht voor één lid. De ondernemingsraad en de bestuurder hebben adviesrecht ten aanzien van de benoeming van de leden van de raad van toezicht. De Governancecode Zorg geldt als leidraad.

Voor alle leden geldt dat zij beschikken over:

- ▶ Een generalistische kijk.
- ▶ Strategisch denkvermogen.
- ▶ Reflectief vermogen.
- ▶ Betrokkenheid met voldoende distantie.
- ▶ Een kritische blik.
- ▶ Integriteit en onafhankelijkheid.
- ▶ Goede contactuele vaardigheden.

De leden van de raad van toezicht hebben:

- ▶ Affiniteit met de doelstelling en zorgfunctie van de stichting en de daarmee verbonden instelling(en).
- ▶ Algemene bestuurlijke kwaliteiten en ervaring.
- ▶ Een juist evenwicht in betrokkenheid en bestuurlijke afstand.
- ▶ Het vermogen om de raad van bestuur met advies en als klankbord terzijde te staan.
- ▶ Het vermogen om het beleid van RTG en de daarmee verbonden instelling(en) alsmede het functioneren van de raad van bestuur te toetsen.
- ▶ Het vermogen om advies en toezicht in teamverband uit te kunnen oefenen.
- ▶ Integriteit, verantwoordelijkheidsgevoel en een onafhankelijke opstelling.
- ▶ Inzicht in de eisen die kwaliteit, doelmatigheid en continuïteit aan een organisatie als RTG en de daarmee verbonden instelling(en) stellen.
- ▶ Het vermogen om zich op hoofdlijnen een oordeel te vormen over door de raad van bestuur voorgelegde aangelegenheden.
- ▶ Voldoende beschikbaarheid.

De raad van toezicht oefent zijn taken uit als een eenheid. Hoewel elk lid zijn eigen deskundigheid heeft, is de raad van toezicht als geheel en elk afzonderlijk lid individueel, verantwoordelijk voor het uitgeoefende toezicht. Alle leden zijn in staat om hun integrale toezichthoudende rol te vervullen.



Bijlage II: Profiel lid RvT met portefeuille bedrijfseconomisch/bestuurlijk

Het onderstaande profiel lid RvT met portefeuille bedrijfseconomisch/bestuurlijk is tijdens haar vergadering van 07-05-2024 door de Raad van Toezicht vastgesteld.

Profiel schets:

- ▶ Beoogd lid van de auditcommissie
- ▶ Professionele ervaring:
 - Ervaring op directie- of managementniveau met verregaande verantwoordelijkheid met een bedrijfseconomische portefeuille in het bedrijfsleven (b.v. accountancy, consultancy) of in een complexe zorgorganisatie of maatschappelijke dienstverleningsorganisatie.
 - Ruime kennis en kunde op het terrein van bedrijfsstrategie en bedrijfsvoering, met name op het gebied van bestuurlijke besluitvormingsprocessen, fungeert als klankbord voor de bestuurder en het MT.
 - Kennis van en ervaring met, treasury en governance, bij voorkeur kennis van zorgfinanciering of in staat zich dit snel eigen te maken.
 - Heldere opvattingen over risicomanagement en ‘control’ in relatie tot de maatschappelijke opdracht van RTG.
 - Ondernemend ingesteld met oog voor innovatie (o.a. technische innovatie, e-health, artificial intelligence) en voor kansen en ontwikkelingen voor RTG.
- ▶ Ervaring zorg: kan een pre zijn, maar is geen vereiste, wel affiniteit met het werkveld van RTG
- ▶ Kennis van en ervaring met IT is een pre
- ▶ Bestuurlijke ervaring: geen vereiste, wel een pre
- ▶ Toezichthoudende ervaring: geen vereiste, wel een pre
- ▶ Regio: bekendheid met of afkomstig uit de regio waarin RTG actief is vormt een pre
- ▶ Samenstelling: De raad van toezicht hecht aan inclusiviteit en wil nadrukkelijk de diversiteit van de raad van toezicht vergroten. Onder meer wat betreft gender, leeftijd en etnisch-culturele achtergrond.
- ▶ Daarnaast zijn de volgende kwalificaties van toepassing voor ieder lid van de raad van toezicht:
 - Weet met informatie ‘op afstand’ snel overzicht en inzicht te krijgen m.b.t. essentiële en strategische aspecten van het functioneren van RTG en kan op basis hiervan evenwichtig oordelen.
 - Wacht niet af, neemt zelf initiatief en entameert onderwerpen en invalshoeken.
 - Teamplayer, sterk relatiegericht, goed ontwikkelde interpersoonlijke sensitiviteit, heeft oog voor en kan zich inleven in (de belangen van) de patiënt en de medewerker.
 - Vertrouwenwekkend, integer en standvastig.
 - Staat open voor kritische (zelf)reflectie vanuit het besef dat er geen toezicht op de toezichthouders wordt uitgeoefend.
 - Onderkent het nuanceverschil tussen de rol van toezichthouder en werkgever en de rol van guide en klankbord van de raad van bestuur.
 - Stelt zich flexibel op en is bereid om voldoende tijd te investeren in de functie.