



Wervingsprofiel

Directeur Wonen en Dagbesteding

Ervaren, strategische directeur met brede, integrale blik, oog voor bedrijfsvoering en hart voor de zorg

5 juli 2024

Opdrachtgever Koninklijke Kentalis

Auteurs Irene Vervelde

Aanvraagnummer A05881



Inhoud

1.	Inleiding	3
2.	Koninklijke Kentalis	3
2.1	Organisatie	3
2.2	Visie en ambitie	3
2.3	Externe ontwikkelingen	4
2.4	Strategische keuzes	4
2.5	Organisatiestructuur	4
2.6	Organisatiecultuur en werkgeverschap	5
3.	De functie van directeur Wonen en Dagbesteding	6
3.1	De opgave	6
3.2	Taken en verantwoordelijkheden	6
3.3	Profiel	7
4.	Wat biedt Koninklijke Kentalis?	7
5.	De selectieprocedure	8

NIETS UIT DIT PROFIEL MAG ZONDER VOORAFGAANDE SCHRIFTELIJKE TOESTEMMING VAN LEEUWENDAAL
GEREPRODUCEERD WORDEN.



1. Inleiding

Dank voor je interesse in de vacature van directeur Wonen en Dagbesteding bij Koninklijke Kentalis. Met dit document willen we je graag inzicht geven in de uitdagingen, verantwoordelijkheden en kwaliteiten passend bij deze positie. We duiden ook de belangrijkste opgaven en ontwikkelingen binnen deze ambitieuze organisatie. Tot slot tref je een beschrijving van de selectieprocedure aan. Voor meer achtergrondinformatie verwijzen wij je graag naar de website www.kentalis.nl/werken-bij-kentalis. We zien je reactie graag tegemoet!

2. Koninklijke Kentalis

2.1 Organisatie

Koninklijke Kentalis is een landelijke expertiseorganisatie die mensen ondersteunt die doof of slechthorend (DSH) zijn, die een communicatief meervoudige beperking (CMB) hebben, mensen met een beperking in horen en zien (DB) of een taalontwikkelingsstoornis (TOS) hebben. Het is belangrijk dat zij kunnen communiceren met anderen, worden begrepen en kunnen meedoen aan de samenleving. Daarom biedt Koninklijke Kentalis onderzoek, diagnostiek, zorg, speciaal onderwijs en ambulante begeleiding aan deze doelgroepen. Dagelijks zetten circa 5000 medewerkers zich in om er alles aan te doen om te zorgen dat leerlingen, patiënten en cliënten met zelfvertrouwen mee kunnen doen aan de samenleving. Om de kwaliteit van het onderwijs en de zorg te blijven verhogen, doet Kentalis wetenschappelijk en praktijkgericht onderzoek.

2.2 Visie en ambitie

Kentalis stond aan de basis van het dovenonderwijs in Nederland en wil ook in de toekomst de landelijke expertiseorganisatie zijn voor mensen met DSH, CMB, DB of TOS. Kentalis heeft de ambitie om:

- ▶ Krachten te bundelen.
- ▶ Expertisegericht in te zetten en te delen.
- ▶ Onderwijs, zorg en onderzoek met elkaar te verbinden.
- ▶ Samen te werken binnen de sectoren en met partners in het netwerk.
- ▶ Altijd te kijken naar kansen en toegevoegde waarde.



2.3 Externe ontwikkelingen

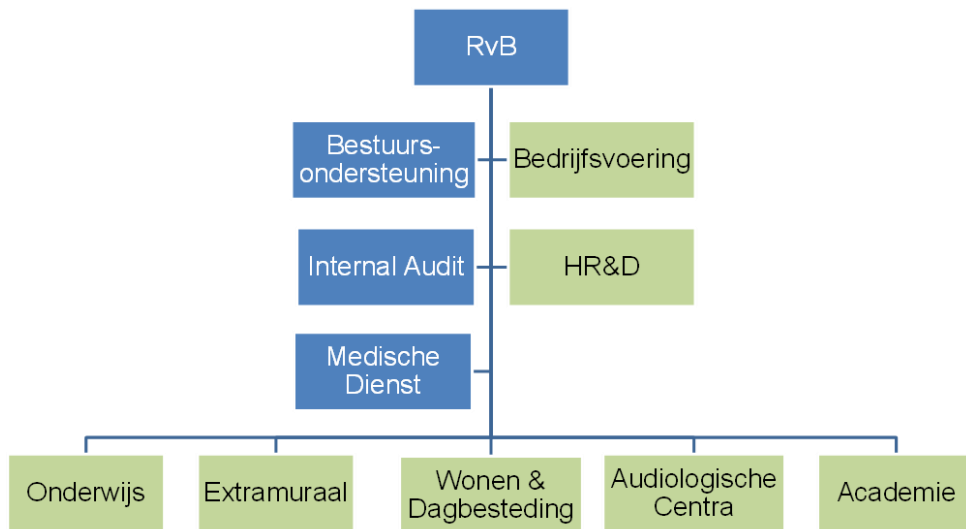
Op dit moment zijn de beweging naar een inclusieve samenleving, ambulantisering, de vraag naar verduurzaming en vraagstukken rondom de arbeidsmarkt belangrijke maatschappelijke opgaven voor Kentalis. Kentalis werkt aan een verrijking en verdieping van haar strategie aan de hand van een continuproces waarin eerder gemaakte strategische keuzes en thema's gebaseerd op de maatschappelijke opgaven samenkomen. In 2024 is de verrijking en verdieping van de Kentalis-brede strategie volop onderwerp van gesprek.

2.4 Strategische keuzes

Elke doelgroep van Kentalis heeft zijn eigen vragen en behoeften en verschilt in omvang en ontwikkelingen. Kijkend naar de ontwikkelingen bij de verschillende doelgroepen (TOS, D/SH en CMB/DB) heeft de organisatie op basis van de uitgangspunten focus, expertise en eenduidigheid, strategische keuzes gemaakt. Daarbij volgt men de verschillende fasen die een leerling, cliënt of patiënt in zijn of haar leven tegenkomt: van diagnose en onderzoek (audiologisch centrum) tot onderwijs en zorg in de vorm van behandeling en (woon)begeleiding. Sommige keuzes hebben vooral betrekking op een specifieke sector van Kentalis. Andere keuzes zijn expliciet verbonden aan een specifieke doelgroep en raken meerdere sectoren.

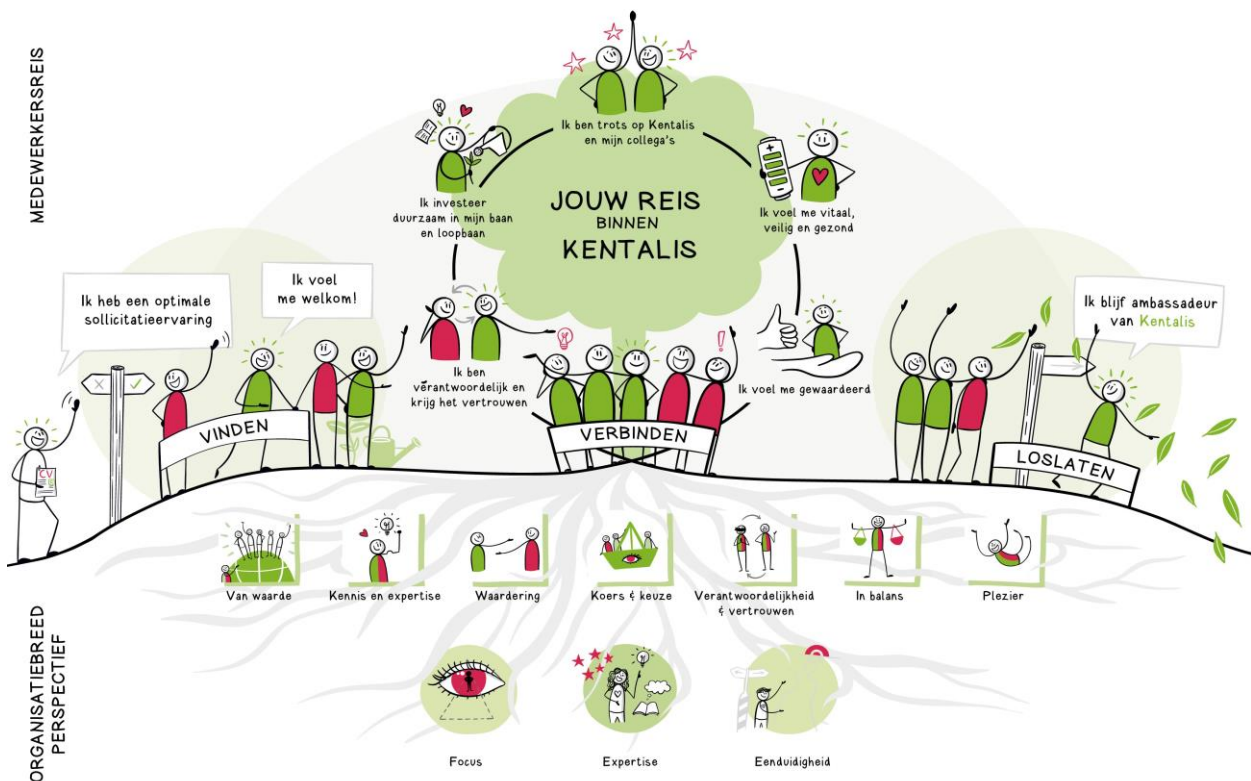
2.5 Organisatiestructuur

Kentalis heeft een raad van bestuur bestaande uit drie leden. Onder de raad van bestuur functioneert een directieteam bestaande uit zeven directeuren. De raad van bestuur en het directieteam geven gezamenlijk sturing aan Kentalis als geheel, ieder vanuit de eigen rol. Iedere directeur heeft zowel de verantwoordelijkheid voor een eigen sector/organisatieonderdeel, alsook een Kentalis-brede verantwoordelijkheid. Naast de keuze voor een compact en slagvaardig directieteam, heeft Kentalis gekozen voor de ontwikkeling naar nog meer samenhang tussen zowel het primaire proces en de ondersteunende diensten, als tussen zorg, onderwijs en onderzoek. Zie hieronder het organogram van de organisatie als geheel:



2.6 Organisatiecultuur en werkgeverschap

Aangezien Kentalis een landelijk werkende en brede organisatie is, heeft men de focus op hetgeen onderling verbindt, gegeven de vele overeenkomsten en ook lokale verschillen. De organisatie kent zeer betrokken, autonome en bevoegen medewerkers. De context is dynamisch, sterk in ontwikkeling en lerend.



3. De functie van directeur Wonen en Dagbesteding

3.1 De opgave

In de functie van directeur Wonen en Dagbesteding ben je integraal verantwoordelijk voor het functioneren van de meest complexe zorg binnen Kentalis. Wonen en Dagbesteding is een bijzondere sector met cliënten die, soms van jongs af aan tot overlijden, langdurig binnen Kentalis verblijven. Dit vergt een goede kijk op de klantreis en de toekomst van zorg.

Jouw belangrijkste opgave is het realiseren van de harmonisering en optimalisering van zorg, behandeling en goede begeleiding van cliënten binnen de sector. Daarnaast ben je eindverantwoordelijk voor de kwaliteit van zorg, klant & markt, personeel en bedrijfsvoering. Je zorgt voor eenheid en integraliteit in beleid en levert een stevige bijdrage aan de ontwikkeling van het Kentalis-brede beleid, waarbij je sterk in samenhang met de andere onderdelen van de organisatie en omgeving werkt.

Daarnaast geef je op stimulerende en verbindende wijze leiding aan de vijf zorgmanagers en indirect aan 750 medewerkers (ruim 500 FTE). Je zorgt voor een goede samenwerking met onderwijs, ondersteuning, de programmalijnen en de externe omgeving.

De uitdagingen in deze functie zijn fors. Financieel is dit onderdeel momenteel verlieslijdend. Er wordt hard gewerkt aan de uitvoering van het ontwikkelplan 'Elke dag een stapje beter' waardoor goede resultaten worden behaald, maar deze uitdaging zal ook de komende jaren nog een grote rol spelen. In dit ontwikkelplan zijn drie pijlers opgenomen:

- 1 Omzet verhogen (bijvoorbeeld verhogen van de bedbezetting, juiste tariefstellingen en actuele indicaties en meerzorg-aanvragen).
- 2 Sterke teams (bijvoorbeeld werkgeverschap, capaciteitsmanagement, arbeidsmarkt).
- 3 Leiderschap (leiderschapsprogramma).

3.2 Taken en verantwoordelijkheden

Als directeur Wonen en Dagbesteding ben je eindverantwoordelijk voor drie regio's; Noord-Brabant, Amsterdam en Vries. Iedere regio varieert in omvang, aanbod van producten en diensten, productie en externe samenwerking, en wordt aangestuurd door een manager zorg. Ook is de manager zorg verantwoordelijk voor de behandeldienst, bestaande uit: medische dienst, gedragsdeskundigen en paramedici.

Je zet de opgestarte en resultaatgerichte overlegstructuur in het MT W&D voort. Het MT van Wonen & Dagbesteding bestaat uit: vijf managers zorg, twee beleidsadviseurs, HR businesspartner en businesscontroller. Er is ondersteuning vanuit het secretariaat.

Je bent daarnaast (eind-) verantwoordelijk voor:

- ▶ Het implementeren van het ontwikkelplan 'Elke dag een stapje beter' en het strategisch beleid van de sector, borgen en afstemmen op de omgeving, organisatie en de behoeften van de cliënten.
- ▶ Het voeren van het goede gesprek, met behulp van de PDCA cyclus, open communicatie en het bevorderen van een lerende organisatie.
- ▶ Het stimuleren en versterken van verbinding en samenwerking tussen sectoren en locaties, met onderwijs, extramurale zorg, programmalijnen en de ondersteunende diensten binnen Kentalis.
- ▶ Het landelijk voldoen aan de afgesproken kwaliteits- en beleidseisen van de zorg, binnen de gestelde kaders;
- ▶ Een stevig landelijk relatienetwerk en adequaat relatiebeheer.
- ▶ De zorgverkoop door het inzicht geven in productie en inhoudelijke ontwikkelingen die meegenomen moeten worden bij de zorgverkoop en onderhandelingen met zorgverzekeraars.
- ▶ De vertegenwoordiging van de sector op strategisch niveau in afstemming met de raad van bestuur en je collega's in het directieteam.

- ▶ Het faciliteren en stimuleren van leidinggevenden en medewerkers om passende zorg te leveren aan de cliënten. Je daagt leidinggevenden uit en stimuleert hen in het nemen van verantwoordelijkheid en eigen regie. Het geeft je energie om leidinggevenden aandacht te geven en hen verder te helpen in hun persoonlijke ontwikkeling.

3.3 Profiel

Je bent een geboren verbinder, netwerker en een coachende, resultaatgerichte leider. Je bent analytisch en wilt de problematiek doorgronden. Je bent autonoom, besluitvaardig, loyaal en je durft nee te zeggen. Je hebt een visie en daar sta je achter. Daarnaast ben je een teamspeler, verbindend, inspirerend en mensgericht. Je bent in staat rust te brengen in een dynamische omgeving en kan processen regisseren. Naast dat je een doorpakker bent, ben je in staat te reflecteren op je eigen handelen en dat van de twee teams waar jij aan deelneemt, het directieteam en het managementteam van W&D. Je brengt daardoor een palet van kleuren: resultaatgericht, afhechtend, verbindend, mensgericht.

Kentalis biedt binnen de sector Wonen en Dagbesteding zorg in drie regio's: Brabant (Sint Michielsgestel, Vught en Schijndel), Amsterdam en Vries. Je bent flexibel en graag met regelmaat op de locaties, evenals op het hoofdkantoor in Utrecht.

Daarnaast beschik je over:

- ▶ WO werk- en denkniveau.
- ▶ Minimaal enkele jaren strategische, integrale, leidinggevende ervaring aan leidinggevenden in een grotere complexe zorgorganisatie.
- ▶ Ervaring met veranderprocessen.
- ▶ Expertise om de dynamiek in de organisatie te vertalen naar concrete resultaten.
- ▶ Affiniteit met de doelgroep en bewustzijn van de complexiteit van de doelgroep.
- ▶ Energie op ontwikkelingen en resultaten binnen bedrijfsvoering, zorg en onderwijs.
- ▶ Een integrale kijk op de breedte van de organisatie en ervaring met samenwerking binnen directie/MT.

4. Wat biedt Koninklijke Kentalis?

Kentalis biedt je een warm welkom in een afwisselende, uitdagende en bijzondere werkomgeving en organisatie. Samen met vakkundige en betrokken collega's krijg je alle ruimte om van betekenis te zijn en ambities waar te maken. Zo draag je bij aan het levensgeluk van kinderen, jongeren of volwassen mensen die slechthorend, doof of doofblind zijn of een taalontwikkelingsstoornis of communicatief meervoudige beperking hebben.

Bovendien:

- ▶ Gegeven de zwaarte en complexiteit van de opgave is de functie ingeschaald in FWG 80 (maximaal €11.427,- bruto per maand, bij 36 uur per week, niveau december 2024 CAO Gehandicaptenzorg), hoogte afhankelijk van opleiding, kennis en ervaring.
- ▶ Een arbeidsovereenkomst voor onbepaalde tijd.
- ▶ Ruime mogelijkheden om te leren en te ontwikkelen in relatie tot jouw persoonlijk ambitieniveau en potentieel, bijvoorbeeld op het vlak van strategische innovatie, organisatieontwikkeling en/of leiderschap.
- ▶ Goede secundaire arbeidsvoorwaarden conform de CAO Gehandicaptenzorg, waaronder een eindejaarsuitkering van 8,33%, pensioenopbouw bij Pensioenfonds Zorg en Welzijn en de mogelijkheid tot een leaseauto.



5. De selectieprocedure

De selectie kent twee fasen:

1 Voorselectie door Leeuwendaal

De adviseur van Leeuwendaal voert allereerst uitgebreide gesprekken met kandidaten. Deze gesprekken vinden plaats op kantoor van Leeuwendaal in Utrecht of via MS Teams in juli en augustus 2024

Geschikte kandidaten worden vervolgens door middel van cv en brief, en met toelichting van de adviseur, in op 3 september gepresenteerd aan de opdrachtgever. Op basis hiervan wordt bepaald welke kandidaten worden uitgenodigd voor een selectiegesprek bij Koninklijke Kentalis.

2 Selectiegesprekken door Koninklijke Kentalis

Geselecteerde kandidaten worden persoonlijk uitgenodigd voor een eerste gesprek met de selectie- en adviescommissie bij de opdrachtgever op **maandag 9 september**. Een optioneel tweede gesprek vindt plaats op **maandag 16 september**.

Vervolgens wint Leeuwendaal referenties in. Een assessment vindt optioneel plaats. Indien hiervoor gekozen wordt, gaat het om een ontwikkelgericht assessment.

Als laatste vindt op een nader te bepalen datum het arbeidsvoorwaardengesprek plaats.

De vacature is zowel in- als extern gelijktijdig geopend. Gestreefd wordt naar een afronding van de procedure voor 30 september 2024.

Contactgegevens

Voor inhoudelijke vragen over de functie kan je contact opnemen met Irene Vervelde, senior adviseur executive search, en voor vragen over de procedure met Robin de Boer, research consultant. Zij zijn allen bereikbaar via 088 – 00 868 00. We zien je reactie graag tegemoet via: <https://www.leeuwendaal.nl/vacatures/>.