



Wervingsprofiel

Directeur Bedrijfsvoering

Samen met Directeur Zorg / Geneesheer-directeur leidinggevend aan ARQ Centrum '45 (TOPGGz)

17 juli 2024

Opdrachtgever ARQ Nationaal Psychotrauma Centrum

Auteur Margriet van Ast

Aanvraagnummer A06419



Inhoud

1.	Inleiding	3
2.	De organisatie van ARQ	3
2.1	ARQ Nationaal Psychotrauma Centrum: alle psychotrauma expertise onder één dak	3
2.2	ARQ Centrum '45: hoogspecialistische diagnostiek en behandeling (TOPGGz)	4
2.3	Visie, missie en kernwaarden	5
2.4	Strategische doelen 2022-2025	6
2.5	Organisatiestructuur en governance	7
3.	De functie van directeur Bedrijfsvoering	8
3.1	Specifieke uitdaging	8
3.2	Algemene verantwoordelijkheden	8
3.3	Profiel	9
3.4	Belangrijkste competenties	10
4.	Wat biedt ARQ?	10
5.	De selectieprocedure	11

NIETS UIT DIT PROFIEL MAG ZONDER VOORAFGAANDE SCHRIFTELIJKE TOESTEMMING VAN LEEUWENDAAL
GEREPRODUCEERD WORDEN.

1. Inleiding

Dank voor je interesse in de vacature van directeur Bedrijfsvoering bij ARQ Centrum '45 (onderdeel van ARQ Nationaal Psychotrauma Centrum). Met dit document willen we je graag inzicht geven in de uitdagingen, verantwoordelijkheden en kwaliteiten passend bij deze positie. We duiden ook de belangrijkste opgaven en ontwikkelingen binnen deze ambitieuze organisatie. Tot slot tref je een beschrijving van de selectieprocedure aan. Voor meer achtergrondinformatie verwijzen wij je graag naar de websites www.arq.org en werkenbij.arq.org/home. We zien je reactie graag tegemoet en zien uit naar een persoonlijke ontmoeting.

2. De organisatie van ARQ

'Ieder mens kan een schokkende gebeurtenis meemaken. In Nederland maakt 80% van de bevolking ooit een potentieel traumatische gebeurtenis mee. Het merendeel van de mensen verwerkt een schokkende gebeurtenis zelf met hulp van vrienden, familie, collega's, lotgenoten of de samenleving als geheel (denk bijvoorbeeld aan de massale reacties na MH17). Echter na verloop van tijd neemt de steun van deze 'hulpbronnen' af en soms hebben getroffen of betrokkenen alsnog behoefte aan ondersteuning of een grotere kwetsbaarheid ontwikkeld voor komende gebeurtenissen. Dat maakt dat het belangrijk is hen te monitoren of laagdrempelig hulpbronnen beschikbaar te stellen om hen te helpen bij de verwerking. Een minderheid, ongeveer 10% ontwikkelt na een schokkende gebeurtenis een posttraumatische stressstoornis. De gevolgen zijn groot, zowel individueel (bv. langdurig leed, isolement), sociaal-maatschappelijk (bv. mensen / groepen die ontsporen, justitiële problemen), economisch (bv. ziekteverzuim, arbeidsongeschiktheid, onjuiste behandeling) als politiek (bv. omgaan met terreurdreiging). De financiële gevolgen zijn eveneens fors, zowel voor mensen persoonlijk als voor de samenleving. Het geschonden vertrouwen van de mens in zichzelf en/of zijn omgeving vormt de kern van ons werk.'

2.1 ARQ Nationaal Psychotrauma Centrum: alle psychotrauma expertise onder één dak

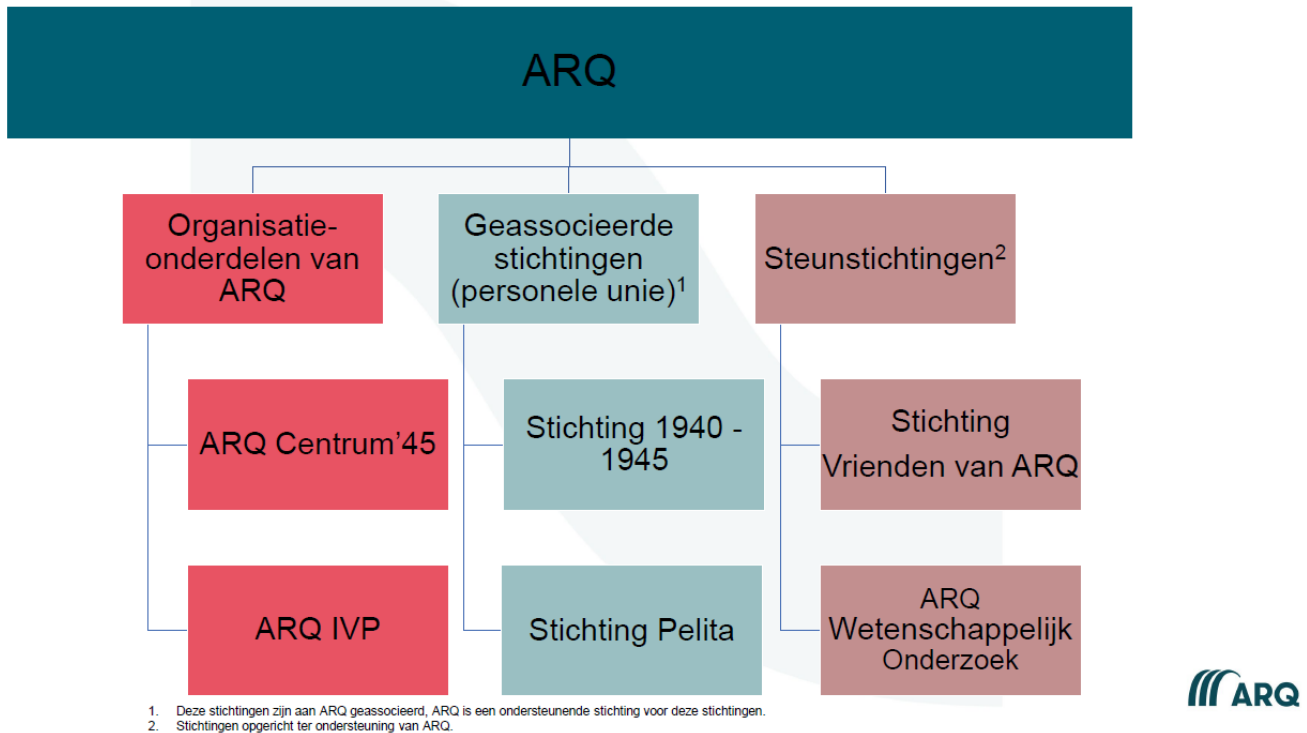
Na de Tweede Wereldoorlog heeft Nederland een goede reputatie opgebouwd op het gebied van de opvang van en het omgaan met schokkende gebeurtenissen en psychotrauma. Met betrekking tot schokkende gebeurtenissen en psychotrauma was er sprake van versnippering en bestond het speelveld uit vele, vaak solitair opererende, doch complementaire organisaties, vakgroepen en individuen. Stichting Centrum '45 voelde de maatschappelijke verantwoordelijkheid om te zorgen dat de samenwerking rondom het thema psychotrauma(zorg) werd versterkt en heeft daartoe het initiatief genomen met de oprichting van ARQ Psychotrauma Expert Groep in 2007. In de loop van de daaropvolgende jaren is de groep uitgebreid¹ en zijn tal van samenwerkingsverbanden met belangrijke stakeholders opgestart. ARQ werd door de verbreding binnen het specialisme en de daaruit verkregen synergie, de erkende specialist op het terrein van beleidsontwikkeling, advies, onderzoek, onderwijs en training, zorg en behandeling van de gevolgen van schokkende gebeurtenissen en psychotrauma, en hoe deze te voorkomen, te minimaliseren of te integreren in een menswaardig bestaan. Inzichten vanuit de behandelkamer worden daardoor verbonden met advies aan organisaties, en de context vanuit de organisaties vloeit bijvoorbeeld weer terug naar de behandelaar.

Ook is ARQ door de jaren heen zichtbaar een hulpbron of toevluchtsoord voor specifieke doelgroepen, zoals mensen uit voormalig Nederlands Indië, mensen met een hoogrisicoprof (politie, ambulance, gezagsdragers), veteranen, mensen in een bijzondere rouwsituatie (bv na moord of vermissing), getroffen door een (inter)nationale ramp (natuurrampen, vliegcrashes, aanslagen), een grote groep vluchtelingen en asielzoekers. ARQ ziet het als haar opdracht om deze groepen zo goed mogelijk bij te staan, maar wil daarnaast benadrukken zich niet te beperken tot doelgroepen die in de afgelopen decennia door omstandigheden oververtegenwoordigd zijn in de cliënten-/patiëntenpopulatie.

¹ Zie voor een meer specifieke tijdslijn www.arq.org/meer-arq/historie

Daarnaast spelen aspecten als overheidsbeleid, politiek klimaat en beschikbare centrale financiering ook een significante rol bij het inrichten van hulp aan specifieke groepen.

ARQ is voor de publiek gefinancierde hulpverlening primair een derdelijns zorgorganisatie; de laatste hoop voor therapieresistente patiënten en ontwikkelaar van nieuwe therapievormen die door onderzoek haar waarde hebben bewezen. Al vanaf de oprichting ziet ARQ het als haar taak om haar expertise zo veel mogelijk te delen zodat in het hele land mensen terecht kunnen bij tweedelijns geestelijke gezondheidszorg waarvan de kennis rondom psychotrauma op voldoende niveau is. In 2023 vierde ARQ met 416 medewerkers (332 fte) haar **50-jarig bestaan** en nog steviger dan ooit staat het ARQ label op alle organisatieonderdelen voor doorontwikkeling, kwaliteit, samenwerking, trouw en mensgerichtheid.



2.2 ARQ Centrum '45: hoogspecialistische diagnostiek en behandeling (TOPGGz)

ARQ Centrum'45 is een dochter van Stichting ARQ en het landelijke expertisecentrum voor diagnostiek en behandeling van mensen met complexe psychotraumaklachten, bij wie eerdere behandelingen niet hebben geleid tot verbetering of die om andere redenen niet elders terecht kunnen. Dat zijn bijvoorbeeld mensen die door hun werk getraumatiseerd zijn, zoals veteranen, politiemedewerkers, ambulancepersoneel, brandweerlieden en journalisten. Daarnaast biedt het centrum behandeling van slachtoffers van de Tweede Wereldoorlog en hun nabestaanden, vluchtelingen, kinderen, jeugdigen, gezinnen en slachtoffers van seksueel geweld. Of mensen in de naaste omgeving van mensen met psychotraumaklachten. Gespecialiseerde behandelaars helpen mensen en hun naasten zoveel mogelijk te herstellen. Voorop staat dat de kwaliteit van hun leven merkbaar verbetert. ARQ Centrum'45 heeft het keurmerk TOPGGz, vanwege de hoog-specialistische functie en structurele verankering van onderzoek en kennisoverdracht binnen de organisatie. Er wordt gewerkt volgens meerdere behandelmethodieken, therapievormen en de nieuwste inzichten en innovaties. Daarbij wordt zoveel mogelijk gehandeld volgens de GGZ Zorgstandaard Psychotrauma- en stressorgerelateerde stoornissen van Akwa GGZ. Kerntaken van ARQ Centrum '45 zijn aldus:

- ▶ **Diagnose en second opinion:** Voordat de behandeling start, draagt men zorg voor een uitgebreide diagnose, die wordt besproken met de patiënt. Ook biedt het centrum onafhankelijke diagnostiek voor verwijzers en second opinions voor particulieren.

- ▶ **Behandeling:** In samenspraak met de patiënt wordt een definitief behandelplan op maat opgesteld, waarna de behandeling kan starten. Behandelingen vinden plaats op locaties in Diemen of Oegstgeest. Er is sprake van individuele- en groepsgerichte behandelingen, vaak in combinatie en wisselend in intensiteit. Desgewenst behoort online therapie ook tot de mogelijkheden. In de kliniek in Oegstgeest is een hoog-intensieve opname mogelijk voor individuen en gezinnen, variërend van één week tot maximaal 8 maanden. Er wordt gebruikgemaakt van een digitale persoonlijke gezondheidsomgeving, Quli, waar de patiënt de eigen zorginformatie kan inzien en mogelijk kan delen met bijvoorbeeld een naaste. Met e-health wordt bovendien zorg op afstand geboden, onder andere door middel van online behandelmodules. ARQ Centrum '45 vindt het belangrijk om familie en naasten bij het onderzoek en de behandeling te betrekken. Immers, een trauma heb je nooit alleen.
- ▶ **Consultatie en advies:** ARQ Centrum '45 biedt tevens advies en consultatie aan huisartsen en behandelaars van patiënten met psychotraumaklachten. Het gaat vaak over een lopende behandeling, de complexiteit van een casus, het moment van doorverwijzen of over het vinden van de juiste behandelaar.
- ▶ **Wetenschappelijk onderzoek en kennisoverdracht:** Wetenschappelijk onderzoek vindt doorlopend plaats en leidt vaak tot publicaties in gerenommeerde nationale en internationale vakbladen. Samenwerking met universiteiten, subsidieverstrekkingen en andere organisaties is hierin essentieel. ARQ Centrum'45 zoekt actief de verbinding op met andere partijen die zich bezighouden met psychotraumatologie. Onderzoekers en promovendi worden gestimuleerd om hun expertise te delen met andere professionals en in samenwerkingsverbanden, bijvoorbeeld met ketenpartners. Door kennis en expertise met elkaar uit te wisselen wordt de vakkennis verrijkt en de zorg voor patiënten en cliënten geoptimaliseerd. Bovendien biedt het centrum zorgprofessionals de mogelijkheid om zich bij ARQ verder te ontwikkelen door middel van opleidingsplaatsen en stages.
- ▶ **Samenwerkingsverbanden en netwerken:** Het (door)ontwikkelen en faciliteren van samenwerkingsverbanden en netwerken om de kwaliteit van de psychotraumazorg in Nederland verder te verbeteren en samen te werken aan innovaties op dit terrein. Door praktijkgerelateerd wetenschappelijk onderzoek uit te voeren en kennis over psychotrauma te bundelen en te delen. Daarnaast is het streven om diagnostiek en behandeling van psychotrauma te uniformeren en zorgarrangementen voor specifieke doelgroepen te verzorgen.

Enkele kengetallen over 2022 en 2023 omtrent ARQ Centrum '45²:

	2022	2023
Aantal patiënten en cliënten	2030	2000
Gemiddelde bezetting (aantal bedden)	28,7	29,2
Aantal diagnostische onderzoeken	500	500
Aantal promovendi	17	14
Aantal hoogleraren	8	8
Aantal medewerkers	250 (191,8 fte)	254 (194 fte)
Omzet	€ 26 miljoen (68% van totale omzet ARQ)	€ 29 miljoen (69% van totale omzet ARQ)
Resultaat	negatief resultaat € 110.944,-	negatief resultaat € 79.750,-

2.3 Visie, missie en kernwaarden

ARQ opereert vanuit de visie dat ieder mens, waar ook ter wereld, recht heeft op een menswaardig bestaan in een stabiele samenleving. Haar missie is dan ook om mensen, organisaties en samenlevingen te helpen om de psychosociale impact van ingrijpende gebeurtenissen te minimaliseren. Door middel van gespecialiseerde zorg, advies over beleid en preventie, kennisontwikkeling en -deling, en het bieden van verbinding en hoop. De houding in al dit gezamenlijk werk wordt ingegeven door de kernwaarden **invoelend, kritisch, verbindend, hoopgevend** en **trouw**.

² Zie ook het jaarbericht 2023 voor ARQ Centrum '45 www.arq.org/sites/default/files/2023-06/ARQ_Centrum_45_jaarbericht_2022_ongetekend_incl_w.g.verklaring.pdf en het overkoepelend jaarbericht 2023 voor ARQ www.arq.org/sites/default/files/2023-06/Stichting_ARQ_Geconsolideerd_jaarbericht_2022_ongetekend_incl_w.g.verklaring.pdf

2.4 Strategische doelen 2022-2025

ARQ heeft op basis van haar missie en visie en omgevingsanalyse, een scala aan strategische doelstellingen. Deze zijn onderverdeeld in de volgende **structurele** doelstellingen die verankerd liggen in het dagelijks werk (onder andere via de instellingssubsidies):

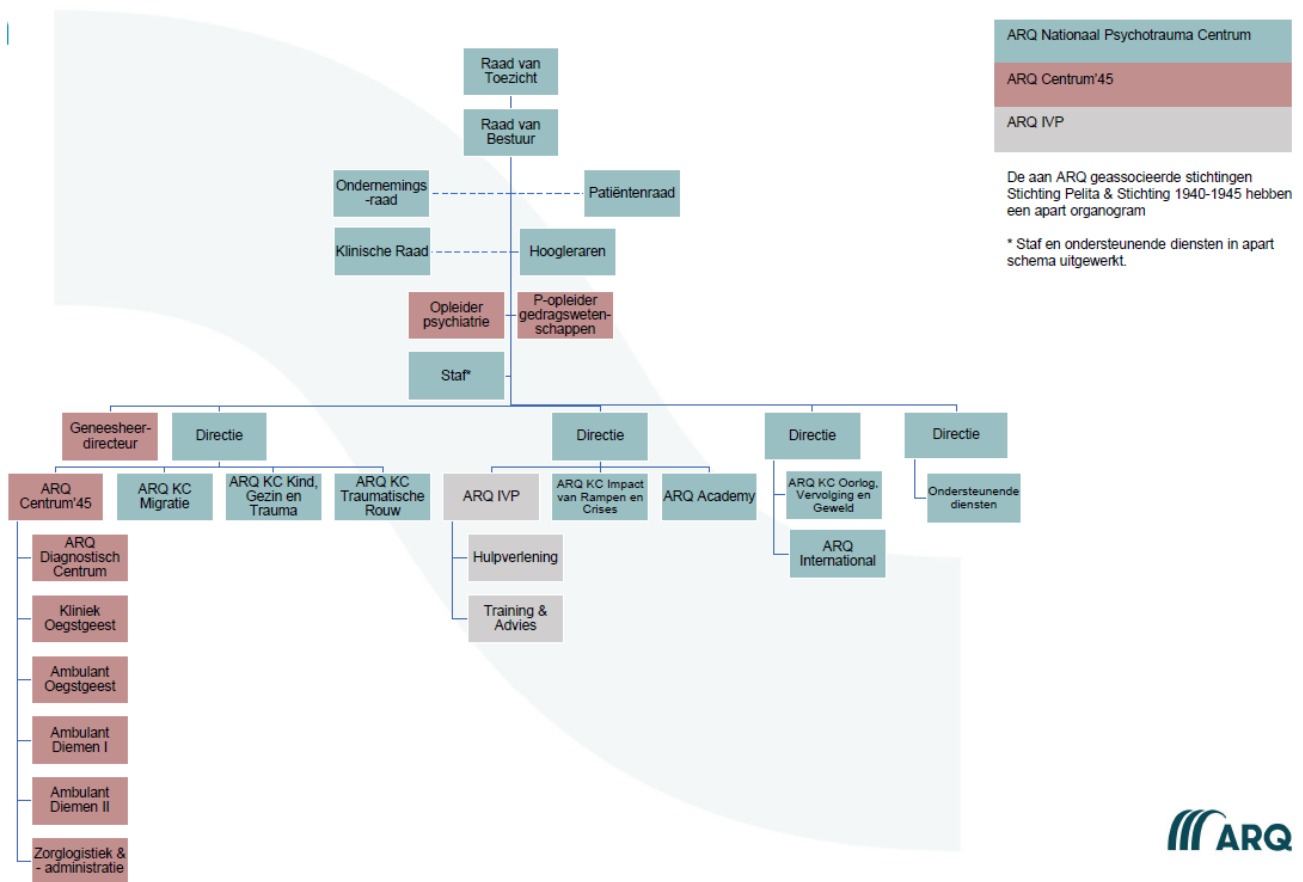
- ▶ ARQ is en blijft toonaangevend expert voor maatschappelijke vraagstukken en zorg- en dienstverlening m.b.t. schokkende gebeurtenissen en psychotrauma.
- ▶ ARQ wil dat elke Nederlander weet wat de psychosociale impact is van oorlog voor mens en samenleving.
- ▶ ARQ voert (samen met anderen) regie uit op de keten van zorg en herstel, is proactief als het gaat om kennisbundeling en -deling met ketenpartners.
- ▶ ARQ biedt effectieve en innovatieve zorg- en dienstverlening en werkt continu aan innovaties en ontwikkeling.
- ▶ ARQ biedt vanuit een centrale plek diensten en services aan en verbindt kenniswerkers in Nederland en daarbuiten op het terrein van schokkende gebeurtenissen en psychotrauma met elkaar.
- ▶ ARQ is kennisleider en draagt relevante kennis uit door onderwijs, opleiding, training, advies en publicaties in het domein van de wetenschap, de GGZ, organisaties en het algemeen publiek.
- ▶ ARQ ondersteunt doelgroeporganisaties gerelateerd aan oorlog, vervolging, crisis en geweld, met psychosociale en/of praktische ondersteuning en ten behoeve van het versterken van de zelfregie.
- ▶ ARQ voert wetenschappelijk onderzoek uit dat past binnen de missie en waarvan de uitkomsten in de praktijk worden geïmplementeerd.
- ▶ ARQ werkt duurzaam samen met diverse universiteiten en collega-instituten in Nederland en daarbuiten.
- ▶ ARQ is een aantrekkelijke werkgever voor alle werknemers en geeft erkenning en ondersteuning aan de inzet en betrokkenheid van medewerkers.
- ▶ ARQ streeft naar een zo divers mogelijk medewerkersbestand. ARQ ziet graag een vertegenwoordiging naar arbeidsvermogen, culturele diversiteit, gender, leeftijd en LHBTI+. Verschillende perspectieven, achtergronden en inzichten dragen positief bij aan de zorg- en dienstverlening van ARQ.

Aanvullend zijn **specifieke** doelstellingen geformuleerd, die tijd en aandacht vragen in de jaren 2022-2025:

- ▶ ARQ zet in op preventie en innovatie, en heeft op deze thema's actieve samenwerkings- of netwerkpartners, en betrokken financiers, om een meerjarenprogramma in te vullen. Specifiek wordt ingezet op de innovatieve therapie ondersteund door psychedelica en doorontwikkeling van jonge innovaties als de hoog intensieve therapie en 3MDR.
- ▶ ARQ wil zijn expertrol (nog) meer voor de 1e en 2e lijn beschikbaar maken. ARQ ziet dat mensen buiten de boot vallen vanwege de verschraving van het specialistische zorgaanbod in de regio. ARQ wil andere zorgaanbieders ondersteunen middels opleiding (via ARQ Academy) en consultatie (ARQ Centrum'45).
- ▶ ARQ wil digitale toepassingen voor preventie en psychotraumabehandeling mee[®] ontwikkelen en benutten, en streeft naar zgn. blended behandelpaden die goed aansluiten bij de individuele behoefte en de zelfregie van de patiënt ondersteunt. Onderdeel van de digitale mogelijkheden die verkend worden, betreft de inzet van big data.
- ▶ ARQ wil ook internationaal de positie van expert realiseren; enerzijds in post conflict- en rampgebieden in low- and middle-income landen in samenwerking met internationale of lokale expertisecentra via ARQ International. Anderzijds binnen Europa als kennispartner rond rampen en crises via ARQ Kenniscentrum Impact voor Rampen en Crises.
- ▶ ARQ heeft duurzaamheid hoog in het vaandel staan: duurzame innovaties op ons vakgebied, duurzame samenwerking met derden, duurzame inzetbaarheid van medewerkers, duurzame financiële mogelijkheden en duurzaamheid als het gaat om milieu en ecologie. Aanvullend beleid hierover zal worden opgesteld.
- ▶ De beweging naar één ARQ is in 2017 ingezet en in 2020 juridisch geformaliseerd en vraagt verdere uitwerking en blijvende aandacht. Dit geldt in het bijzonder voor de ambitie naar passende huisvesting en het streven naar verdere synergie binnen ARQ. Het versterken van de positionering van ARQ, het optimaliseren van de branding van ARQ en sterke arbeidsmarktcommunicatie zijn essentieel om deze doelstelling te bereiken.

2.5 Organisatiestructuur en governance

Na een loopbaan van bijna 38 jaar bij ARQ besloot Jan-Wilke Reerds, voorzitter raad van bestuur tot 1 december 2023, om per 1 april 2024 met vervroegd pensioen te gaan. Jan-Wilke is grondlegger van ARQ en heeft zich gedurende zijn hele loopbaan ingezet voor getroffen en van ingrijpende gebeurtenissen en psychotrauma. Melina Kappeyne van de Coppello-Rakic, bestuurder en psychiater, is per 1 december 2023 benoemd als nieuwe voorzitter raad van bestuur van ARQ Nationaal Psychotrauma Centrum. Lid raad van bestuur is Ate Osinga. Met het vertrek van Jan-Wilke Reerds en in overleg met de zeshoofdige raad van toezicht en de medezeggenschapsorganen is besloten om, met de komst van de nieuwe voorzitter, van een driehoofdige naar een tweehoofdige raad van bestuur te gaan. Als gevolg daarvan was het wenselijk om bepaalde aandachtsgebieden/dossiers op een andere plaats te leggen in de organisatie, zodat de raad van bestuur zich kan focussen op bestuurlijke taken. Als gevolg daarvan is per 1 juni 2023 een nieuwe functie, die van directeur ondersteunende diensten, opgenomen in onderstaande organisatiestructuur.



De raad van bestuur is verantwoordelijk voor de realisatie van de doelstellingen van de organisatie, de strategie en het beleid en de daaruit voortvloeiende resultatenontwikkeling. Zorgvuldige afstemming vindt plaats met belangrijke medezeggenschapsorganen, onder meer de ondernemingsraad, de patiëntenraad (patiënten van ARQ Centrum'45), de klinische raad (regiebehandelaren ARQ Centrum'45), de raad van advies (doelgroep Stichting 1940-1945) en tweede raad van advies (doelgroep Pelita). De raad van toezicht woont jaarlijks een vergadering van de medezeggenschapsorganen bij. De raad van bestuur geeft tevens direct leiding aan het integraal directieteam, bestaande uit 8 leden: de directeur Zorg / geneesheer-directeur alsook de directeur Bedrijfsvoering (vacature) van ARQ Centrum '45 en ARQ Kenniscentra Migratie / Kind, Gezin en Trauma / Traumatische Rouw, de tweehoofdige directie van ARQ IVP en ARQ Kenniscentrum Impact van Rampen en Crises en ARQ Academy, de directeur van ARQ Kenniscentrum Oorlog, Vervolging en Geweld, en ARQ International, de directeur financiën en ondersteunende diensten en de manager Personeel & Organisatie. De manager Communicatie sluit als adviseur aan. De raad van bestuur en het directieteam ontmoeten elkaar een keer in de vier weken voor besluitvormend overleg.

3. De functie van directeur Bedrijfsvoering

Wij zijn voor ARQ ter opvolging op zoek naar een nieuwe collega op de positie van directeur Bedrijfsvoering, die vanuit een verbindende houding samen met de directeur Zorg / geneesheer-directeur leidinggeeft aan en meebouwt aan strategisch-tactisch beleid en duurzame organisatieontwikkeling van ARQ Centrum '45 (onderdeel van ARQ Nationaal Psychotrauma Centrum).

3.1 Specifieke uitdaging

De bijzondere rol die ARQ Centrum'45 vervult als een nationaal en hoogspecialistisch (TOPGGz gecertificeerd) psychotraumacentrum vraagt om continu professionalisering van zorg, innovatieve ontwikkelingen verbonden met wetenschap en het delen van vernieuwende kennis binnen nationale en internationale zorg- en kennisnetwerken. Tegelijk moet ARQ Centrum'45 als zorgbedrijf optimaal functioneren, met name hoogkwalitatieve zorg kunnen bieden die goed toegankelijk is, goed georganiseerd, effectief en betaalbaar is. Die integrale opdracht waar ARQ Centrum'45 voor staat kent daarmee ook bijzondere uitdagingen in het huidige zorglandschap. Om verantwoordelijkheid hierin te kunnen nemen is naast excelleren in zorg en kennisontwikkeling ook het sturen op kostenefficiëntie nodig en het ontwikkelen van een duurzame toekomststrategie. De huidige financiële druk op ARQ Centrum'45 maakt dat keuzes gemaakt moeten worden bij innovatieve en wetenschappelijke activiteiten die in dienst moeten staan van zorgkwaliteit, behandel- en kosteneffectiviteit. Tegelijk moet de unieke rol van ARQ als Nationaal Psychotraumacentrum gewaarborgd worden door de landelijke en voor een deel internationale regiefunctie in kennisontwikkeling en -disseminatie. Naast het bieden van professionele inhoud is ook een bepaalde uitstraling, service en comfort nodig die o.a. in de zorglogistiek en -infrastructuur en ook in het vastgoed tot uitdrukking moet komen. Hier moet hard aan gewerkt en geïnvesteerd worden. De uitdaging de komende periode beslaat dan ook de volgende vijf terreinen:

- ▶ **Behandelen** : doorlopend inzicht verbreden in kwaliteit, effect en kosten passend bij specifieke patiëntgroepen
- ▶ **R&D** : afstemmen researchplanning en expertiseontwikkeling en bundelen kenniscentra
- ▶ **Organisatie** : optimaal inrichten behandelomgeving, behandelteams, rolbeschrijvingen en verkorten wachtlijst
- ▶ **Netwerk** : communicatie / pr en samenwerking in in- en externe netwerken versterken en/of initiëren
- ▶ **Financiën** : bouwen aan financieel herstel en stabiliteit en het realiseren van een rendabel zorgbedrijf (stevig verandertraject gericht op uiteenlopende factoren, o.a. passende tarieven, behandelproductienormen, overhead, gedragsverandering in omgang met financiële bronnen, goede financiële monitoring)

Samen met de directeur Zorg / geneesheer-directeur, die verantwoordelijk is voor behandelinhoudelijke zaken en de organisatie van wetenschappelijke activiteiten, geef je als directeur Bedrijfsvoering, met verantwoordelijkheid voor de algemene bedrijfsvoering, primair leiding aan de ontwikkeling en positie van ARQ Centrum '45. Dit doen jullie in directe zin richting het vijfhoofdig managementteam van ARQ Centrum '45 en indirect richting 254 medewerkers (verdeeld over de onderdelen ARQ Diagnostisch Centrum, Ambulant K&G, Ambulant Oegstgeest, Ambulant Diemen, Kliniek en Zorglogistiek en – administratie). Als leden van het overkoepelend directieteam binnen ARQ Nationaal Psychotrauma Centrum, draag je samen met de directeur Zorg / geneesheer-directeur, vanuit een medeverantwoordelijkheid voor het geheel, tevens actief bij aan de realisatie van de (overall) strategische koers en positionering van ARQ Nationaal Psychotrauma Centrum en zoek je doorlopend de samenwerking en synergie op met de overige ARQ onderdelen. Tenslotte leg je in deze directierol direct verantwoording af aan de Raad van Bestuur.

3.2 Algemene verantwoordelijkheden

Als directeur Bedrijfsvoering voor ARQ Centrum '45 is er sprake van vijf gedefinieerde verantwoordelijkheidsdomeinen:

Strategisch beleid van ARQ Nationaal Psychotrauma Centrum vertalen naar **strategisch-tactisch beleid voor ARQ Centrum '45** en dit beleid voorbereiden en realiseren, zodanig dat vastgestelde doelstellingen behaald kunnen worden:

- ▶ Het doen van voorstellen voor het strategisch beleid aan de raad van bestuur.
- ▶ Het in beeld brengen van marktkansen, gericht op continuïteit van de lokale, regionale en landelijke marktpositie.
- ▶ Het in beeld brengen van sterke en zwakke punten en inschatten van de relevantie van externe ontwikkelingen.

- ▶ Het vertalen van strategisch-tactische beleidsplannen naar doelstellingen in de vorm van een jaarplan en het faciliteren van de realisatie daarvan.
- ▶ Het rekening houden met de maatschappelijk functie van ARQ Centrum '45.

Financiële doelstellingen voor ARQ Centrum '45 behalen, zodanig dat voldaan wordt aan het beoogd rendement:

- ▶ Het bijdragen aan het vaststellen van de begroting en deze ter goedkeuring voorleggen aan de raad van bestuur.
- ▶ Het inschatten van financiële consequenties van strategisch-tactische plannen.
- ▶ Het creëren van draagvlak bij en het maken van afspraken over financiële middelen met financieringsinstanties.
- ▶ Het ontwikkelen en implementeren van plannen voor het genereren van tweede en derde geldstromen.
- ▶ Het bewaken van het beoogd minimaal rendement en het ondernemen van actie bij dreigende tekorten.

Organisatie van ARQ Centrum '45 duaal aansturen, zodanig dat het vastgestelde beleid kan worden gerealiseerd:

- ▶ Het duaal leidinggeven aan het centrum en aan de beleidsgebieden in algemene zin op het gebied van personele, organisatorische en budgettaire aangelegenheden binnen de daartoe gestelde beleidskaders en geldende richtlijnen.
- ▶ Het duaal leidinggeven aan het managementteam en overige medewerkers, op zo'n wijze dat doelen gesteld worden en effectieve samenwerkingsverbanden ontstaan en voor een ieder de juiste randvoorwaarden gefaciliteerd worden om bij te dragen aan de organisatie als geheel.
- ▶ Het zorgdragen voor een optimale informatie- en communicatievoorziening en het nemen van beslissingen in het kader van de dagelijkse voortgang van de werkzaamheden.
- ▶ Het periodiek informeren en verantwoording afleggen aan de raad van bestuur over het gevoerde beleid, de voortgang en de ontwikkelingen binnen het centrum.

Continuïteit, ontwikkeling en dienstverlening van ARQ Centrum '45 bevorderen en optimaliseren, zodanig dat het centrum in staat is en blijft zijn missie en strategisch-tactische doelstellingen invulling te geven:

- ▶ Het vertegenwoordigen van ARQ Centrum '45 in contacten met externen en het daarbij uitdragen van de missie, visie en cultuur. Hierbij afstemming en samenhang zoeken met andere onderdelen van ARQ. Het ontwikkelen van netwerken die de positie van het centrum versterken.
- ▶ Het signaleren van (o.a. maatschappelijk en sociale) ontwikkelingen en wijzigingen in wet- en regelgeving die van belang zijn voor de dienstverlening en het actief meedenken over de ontwikkeling en verbetering van dienstverlening, werkmethodes en procedures op individueel- en op centrumniveau en het aandragen van voorstellen. Het afwegen van de haalbaarheid van de voorstellen en het zorgdragen voor de implementatie.
- ▶ Het vertonen van ondernemerschap en innoverende bedrijfsvoering: het nemen van initiatieven, het creëren van afzetmogelijkheden voor de diensten en producten en het lobbyen in de politiek en bij andere organisaties.

3.3 Profiel

Van de nieuwe directeur Bedrijfsvoering wordt verwacht dat hij/zij in goede afstemming met de duaal partner, de directeur Zorg / geneesheer-directeur, en met het managementteam de lijnen en kaders uitzet voor ARQ Centrum '45. Dit in nauwe afstemming en samenwerking met de raad van bestuur en de directies van de andere onderdelen van ARQ Nationaal Psychotrauma Centrum. Je neemt een actieve positie in binnen relevante in- en externe netwerken, bent strategisch sterk en ondernemend ingesteld, besluitvaardig en je bezit implementatiekracht. Als leidinggevende ben je zichtbaar, mensgericht, duidelijk, helder in besluitvorming en koersvast. Je bevordert teamontwikkeling en een cultuur van openheid, transparantie, eigenaarschap en verantwoordelijkheid, diversiteit en vertrouwen en bent daarin ook zelf responsief en staat open voor feedback. Bovendien ben je stevig financieel onderlegd, kwaliteit- en kostenbewust. Analytisch en systematisch werken is je niet vreemd; je bent nauwkeurig en procesgedreven. Van belang is tevens dat je vanuit financieel perspectief in staat bent om samen met de directeur financiën en ondersteunende diensten de zorgverkoop/onderhandelingen met zorgverzekeraars te coördineren en te sturen.



Bovendien voldoe je als directeur Bedrijfsvoering van ARQ Centrum '45 aan de volgende belangrijke functie-eisen:

- ▶ Een intrinsieke motivatie voor het bijdragen aan de kernactiviteiten van ARQ, vanuit de visie dat ieder mens, waar ook ter wereld, recht heeft op een menswaardig bestaan in een stabiele samenleving. Je hebt daarbij naast ervaring in de zorg, ook een duidelijke affiniteit met wetenschap en opleiden.
- ▶ Academisch werk- en denkniveau en relevante opleiding, bijvoorbeeld op het gebied van bestuurs- of bedrijfskunde (met stevig financieel fundament), en aanvullende vakinhoudelijke en leiderschapsgerichte vorming.
- ▶ Minimaal 5-10 jaar senior leidinggevende ervaring op strategisch niveau met een algemene / bedrijfsvoerende portefeuille (in een duale leiderschapssetting is een pre). Deze ervaring heb je opgedaan binnen complexe organisatie(s) binnen de zorg (bij voorkeur onder meer binnen de ggz), met een grote diversiteit aan belangen en stakeholders. Je doorziet integrale uitdagingen waar de brede sector voor staat, hebt een duidelijke visie op bedrijfsvoering in de zorg en bent in staat om als lid van een overkoepelend directieteam het functioneren van ARQ Centrum '45 in samenhang en in afstemming met andere organisatieonderdelen aan te sturen.
- ▶ Ruime ervaring in het op inspirerende en consistente wijze leidinggeven aan (leiderschaps)teams in het primair proces, gericht op verbinding, innovatie, samenwerking en ontwikkeling. Daarbij heb je ervaring in het meenemen en ondersteunen van professionals in organisatieontwikkelings- en transitieprocessen, en weet je vanuit een organisatie sensitieve én zakelijke benadering sturing te geven aan de (door)ontwikkeling van toekomstbestendige dienstverlening, productie en te behalen rendement.
- ▶ Uitstekende communicatie- en onderhandelingsvaardigheden. Je bent een netwerker die ARQ Centrum '45 als stevige gesprekspartner goed kan vertegenwoordigen richting in- en externe partners en stakeholders (o.a. zorgverzekeraars).
- ▶ Actuele kennis van relevante wet- en regelgeving, financieringsstructuren, duurzaamheid en technologische en innovatieve ontwikkelingen in de zorg.

3.4 Belangrijkste competenties

- ▶ Overzicht en koersbepalend vermogen
- ▶ Verleidings- en interventiekracht
- ▶ Innovatief vermogen (out-of-the-box denkend en 'luiken openzettend')
- ▶ Verbindend vermogen (aandacht voor cohesie en collectief zowel in- als extern)
- ▶ Ondernemende attitude (kansen zien)
- ▶ Positioneringskracht
- ▶ Communicatief vermogen
- ▶ Resultaatgerichtheid
- ▶ Geduld
- ▶ Zichtbaarheid

4. Wat biedt ARQ?

- ▶ Een hartelijk welkom bij een sociaal werkgever met een ambitieuze werkomgeving.³ Werken bij ARQ betekent werken voor dé expert op het gebied van psychotrauma in Nederland en ver daarbuiten. Een maatschappelijke organisatie met hoogspecialistische psychotraumazorg en baanbrekend wetenschappelijk onderzoek die met alle expertise onder één dak volop kansen biedt om samen te werken en de psychosociale impact van ingrijpende gebeurtenissen in het leven van cliënten te minimaliseren.

³ Zie ook het sociaal jaarverslag 2023 via www.arq.org/sites/default/files/2024-05/Sociaal_jaarverslag_ARQ_2023.pdf

- ▶ Een inschaling van de functie in FWG 80, afhankelijk van opleiding, kennis en ervaring en gegeven de zwaarte en complexiteit van de opgave, op basis van de CAO GGZ⁴ en uitgaande van een fulltime dienstverband van 36 uur per week (standplaats in beginsel locaties Diemen en Oegstgeest).
- ▶ Een arbeidsovereenkomst voor onbepaalde tijd.
- ▶ Ruime mogelijkheden om te leren en te ontwikkelen in relatie tot jouw persoonlijk ambitieniveau en potentieel, bijvoorbeeld op het vlak van strategische organisatieontwikkeling en/of leiderschap.
- ▶ Uitstekende secundaire arbeidsvoorwaarden, waaronder een eindejaarsuitkering van 8,33%, vakantiegeld van 8 %, BalansBudget van €500,- bruto per jaar obv een fulltime dienstverband, waardoor je jouw werk en persoonlijk leven in evenwicht houdt, een goede collectieve pensioenvoorziening bij PFZW, een collectieve zorgverzekering bij Zilveren Kruis of IZZ, een reiskostenvergoeding woon-werkverkeer vanaf 10 kilometer enkele reis en tot slot nog een mooi meerkeuzesysteem ten aanzien van aanvullende arbeidsvoorwaarden.

5. De selectieprocedure

We ontvangen je sollicitatie graag uiterlijk **25 augustus 2024**. De selectie kent vervolgens drie fasen:

1 Voorselectie door Leeuwendaal

Margriet van Ast voert namens Leeuwendaal allereerst uitgebreide gesprekken met kandidaten. Deze gesprekken vinden live plaats of via MS Teams, uiterlijk in **week 35**. Geschikte kandidaten worden vervolgens door middel van cv en brief, en met toelichting van de adviseur, op **3 september** gepresenteerd aan de opdrachtgever. Op basis hiervan wordt bepaald welke kandidaten worden uitgenodigd voor de eerste selectieronde bij ARQ.

2 Selectiegesprekken door ARQ

Geselecteerde kandidaten worden persoonlijk uitgenodigd voor een eerste gespreksronde met de selectiecommissie bij ARQ in **week 37 (9, 11 of 12 september)**. Een tweede gespreksronde met twee adviescommissies vindt plaats op **19 september**. Adviseurs van Leeuwendaal zijn eveneens aanwezig bij beide rondes.

3 Referenties, kennismaking OR en KR en arbeidsvoorwaardengesprek

Na de twee gespreksrondes vindt in samenspraak met de beoogde eindkandidaat enerzijds een kennismaking plaats met een afvaardiging van de Ondernemingsraad en de Klinische Raad en anderzijds een arbeidsvoorwaardengesprek, uiterlijk in **week 39**. Ook voert in deze periode een onafhankelijk bureau (de Validata Group) een integriteitstoets uit en wint Leeuwendaal telefonische referenties in.

Gestreefd wordt naar een afronding van de procedure voor **1 oktober 2024**.

Over de inzet van videobellen

Als we videobellen inzetten voor gesprekken maken we gebruik van MS Teams. We hanteren hiervoor strikte procedurele afspraken die we helder communiceren met al onze medewerkers. Op de naleving van deze procedures zien wij streng toe. Wij beschikken voor alle applicaties over betaalde licenties met verfijnde beveiligingsopties. We maken weloverwogen keuzes in de wijze waarop we deze configureren. Voorbeelden hiervan zijn:

- ▶ We gebruiken uitsluitend Europese datacenters.
- ▶ Alle meetings bij Leeuwendaal zijn afgeschermd met een unieke meeting ID en password.
- ▶ We maken gebruik van waiting rooms, waarbij de Leeuwendaal host bepaalt wie wordt toegelaten tot een sessie.
- ▶ Tijdens de verbinding wordt altijd van end-to-end encryptie gebruik gemaakt.

⁴ Zie ook www.denederlandseggz.nl/thema/cao-ggz



Contactgegevens

Voor inhoudelijke vragen over de functie kun je contact opnemen met Margriet van Ast, Senior Adviseur Executive Search, en voor vragen over de procedure met Robin de Boer, Research Consultant. Zij zijn bereikbaar via telefoonnummer 088 – 00 868 00. Je cv en motivatiebrief kun je uploaden via: www.leeuwendaal.nl/vacatures/