



Wervingsprofiel

Lid raad van toezicht (aandachtsgebied Kwaliteit en Veiligheid)

1 februari 2024

Opdrachtgever	Parlan
Auteur	Bianca van Winkel Irene vervelde
Aanvraagnummer	A05987



Inhoud

1.	Inleiding	3
2.	De organisatie	3
2.1	Parlan: Hulp voor kind en gezin	3
2.2	Missie en visie	4
2.3	Blik op de toekomst	4
2.4	Organisatiecontext	5
3.	De functie van lid raad van toezicht	5
3.1	De raad van toezicht	5
3.2	Algemeen profiel lid raad van toezicht	6
3.3	Profielwensen voor raad van toezicht leden als onderdeel van het team	6
3.4	Specifiek profiel – Kwaliteit en Veiligheid	7
4.	Wat biedt Parlan?	7
5.	De selectieprocedure	7

NIETS UIT DIT PROFIEL MAG ZONDER VOORAFGAANDE SCHRIFTELIJKE TOESTEMMING VAN LEEUWENDAAL
GEREPRODUCEERD WORDEN.

1. Inleiding

Dank voor je interesse in de vacature van lid raad van toezicht bij Parlan. Met dit profiel willen we je graag inzicht geven in de belangrijkste taken, verantwoordelijkheden en competenties die horen bij deze positie. Hopelijk maakt dit profiel je enthousiast om te reageren.

We geven een schets van deze mooie en ambitieuze organisatie en de belangrijkste opgaven en ontwikkelingen. Ook beschrijven we de vacante positie, de gewenste capaciteiten en competenties, kennis, ervaring en bijbehorende arbeidsvoorwaarden. Hopelijk maakt dit profiel je enthousiast om te reageren.

Voor meer achtergrondinformatie adviseren we om de website te bezoeken: <https://www.parlan.nl/>

2. De organisatie

2.1 Parlan: Hulp voor kind en gezin

Parlan is een jeugdzorgorganisatie die kinderen en gezinnen helpt als opvoeden of opgroeien problemen geeft en biedt specialistische jeugdhulp met een warm hart. Parlan biedt jaarlijks hulp en behandeling aan ongeveer 2900 kinderen en jongeren in Noord-Holland die door complexe meervoudige problemen in hun ontwikkeling bedreigd worden. Bijna 800 betrokken medewerkers (600 fte) dragen hieraan bij met hart en ziel en bieden hulp om hen veilig en gezond op te laten groeien. De begeleiding en behandeling bieden zij voornamelijk thuis, op school of op een andere locatie die voor het kind prettig is. Als dit niet mogelijk is, zoekt Parlan een nieuw thuis in een pleeggezin of een gezinshuis of in een kleinschalige woonvoorziening waar het kind op de jongere kan opgroeien in de eigen regio met het netwerk nabij.

Het werkgebied van Parlan is Noord-Holland, van Haarlem tot Texel, verdeeld over vijf jeugdhulp regio's in Noord-Holland. Drie jeugdhulpregio's hebben een jeugdhulpcontract direct met Parlan: regio Alkmaar, Kop van Noord-Holland (inclusief Hollands Kroon) en West-Friesland. Binnen de regio's IJmond en Zuid-Kennemerland is Parlan onderdeel van een consortium, waar een jeugdhulpcontact mee is afgesloten. Parlan werkt samen met vele organisaties, in de zorg, onderwijs en andere (gemeentelijke) diensten. De begrote omzet in 2024 bedraagt € 64 miljoen.

Parlan werkt vanuit verschillende kernwaarden:

- ▶ **Echt zien.** Parlan kijkt en luistert onbevangen naar kinderen en jongeren met oprechte interesse zonder oordelen. Parlan kijkt verder dan de buitenkant. Wie ben je echt, wat wil je en wat heb je nodig om jezelf op een gezonde manier te kunnen ontwikkelen? Doordat Parlan dagelijks met kinderen en jongeren werkt, kunnen zij zichzelf goed in hen verplaatsen. Dat is nodig om aansluiting te vinden en contact te maken. Want als er contact is, kunnen zij veel voor hen betekenen.
- ▶ **Naast elkaar.** Parlan staat naast de kinderen, jongeren en gezinnen die zij hulp bieden. Dat betekent dat Parlan open, eerlijk en transparant is. Parlan is er altijd indien nodig en niets is te gek. Vertrouwen en respect is hierbij belangrijk. Zij hebben groot respect voor alle kinderen en jongeren die zij begeleiden en behandelen, en dat respect krijgt Parlan ook terug.
- ▶ **Ervoor blijven gaan.** Werken met kinderen en jongeren met complexe, meervoudige problemen is uitdagend en vraagt om uithoudingsvermogen. Dat is kenmerkend voor Parlan. Hoe ingewikkeld een traject ook is, kinderen worden nooit in de steek gelaten. Parlan ziet altijd kansen om hen te helpen en aan te sluiten op de zorgbehoefte. Dit doen zij door in oplossingen te denken, nieuwe wegen in te slaan en te blijven ontwikkelen, zodat er nog beter zorg en hulp kan worden geboden aan kinderen die dat hard nodig hebben.

Parlan biedt zorg vanuit drie zorglijnen:

- ▶ Integraal ambulant werken met regionale integrale teams. Omdat complexe problematiek vaak niet vanuit één specialisme kan worden opgelost, is het belangrijk om integraal te werken. Met andere woorden: hulp bieden op zo'n manier dat de kennis van verschillende specialisten samengebracht wordt, volledig afgestemd op elkaar en op het kind en gezin.
- ▶ Onderwijs-zorg: aansluitend op en bij voorkeur geïntegreerd in het onderwijs. Parlan biedt onderwijs-zorg-arrangementen, omdat school voor kinderen ook een thuis is en zij zich daar veilig voelen. Uitgangspunten zijn: normalisatie, inclusie en een ononderbroken leer- en ontwikkellijn.
- ▶ Wonen: zoveel mogelijk in een ander gezin of anders in een kleinschalige woonvoorziening. Parlan werkt vanuit de visie dat kinderen recht hebben op een plek om te wonen en thuis te zijn, en brengt de zorg zoveel mogelijk naar huis als dit mogelijk is. Als dit niet mogelijk is, zoekt Parlan een nieuw thuis in een pleeggezin of een gezinshuis of in een kleinschalige woonvoorziening waar het kind of de jongere kan opgroeien in de eigen regio met het netwerk nabij.

2.2 Missie en visie

Missie:

'Parlan staat voor een veilige en gezonde ontwikkeling van kinderen en hun gezinnen in Noord-Holland. Kinderen en jongeren die door complexe problematiek of situatie in hun ontwikkeling worden bedreigd. Dát zijn de kinderen van Parlan.'

Visie:

'Parlan zet zich in voor kinderen en gezinnen die zich eenzaam of onbegrepen voelen en wil er vroegtijdig voor hen zijn en hen pas loslaten wanneer dat kan. Parlan gaat ervoor dat ze zich thuis voelen en het vertrouwen hebben dat ze ertoe doen. Dát is wat Parlan drijft.'

In 2023 heeft Parlan een aantal waardevolle inhoudelijke ontwikkelingen gerealiseerd. Een belangrijke stap uit 2023 is dat in iedere regio in integrale ambulante teams is gewerkt, met een breed palet aan expertises in ieder team. Hiermee heeft Parlan integraal werken voor gezinnen mogelijk gemaakt. Daarnaast werkte Parlan verder aan het concept van onvoorwaardelijk wonen in kleinschalige voorzieningen en is een start gemaakt voor een visie op onderwijs-zorg samenwerkingen.

De kern voor de agenda van Parlan in 2024 is: goede kwaliteit blijven bieden en financieel gezond worden. In 2024 ligt de focus op een goede uitvoering van de dagelijkse zorg, het borgen van vernieuwingen en behouden van goede medewerkers. Parlan blijft investeren in opleiding en werkbegeleiding, kleinere werkpakketten voor de leidinggevenden en ondersteuning van de teams.

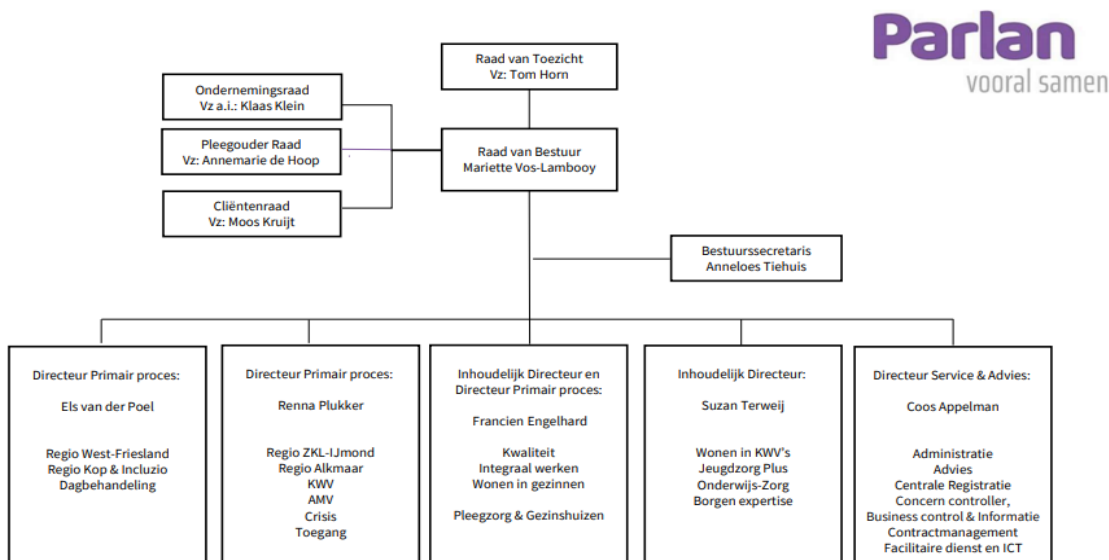
2.3 Blik op de toekomst

De uitdaging voor Parlan (en de Jeugdzorg in het algemeen) blijft groot. Parlan werkt onder bijzondere, uitdagende omstandigheden; met signalen over kinderen die niet op tijd passende hulp krijgen, een krappe arbeidsmarkt, overheden die steggelen over geld en een diversiteit aan contracten met allerlei risico's.

De begroting van Parlan was vorig jaar voor het eerst negatief. Het is Parlan gelukt om het in 2023 beter te doen dan de begroting maar het operationele resultaat was nog onvoldoende. Met de nieuw CAO afspraken er bij is de begroting in 2024 wederom negatief. Dit zet ook de ruimte voor kwaliteit en ontwikkeling onder druk. Parlan werkt aan een herstelplan, in samenspraak met haar opdrachtgevers (gemeenten). Dit moet leiden tot een duurzaam beter resultaat, zowel financieel als kwalitatief.

2.4 Organisatiecontext

Parlan kent een eenhoofdige raad van bestuur (RvB). De bestuurder legt verantwoording af aan de raad van toezicht (rvt) en treedt op als woordvoerder en aanspreekpunt richting de rvt. De organisatie legt door middel van het jaarverslag verantwoording af over het gevoerde beleid. Zie hieronder het organogram ter verduidelijking. Het directieteam bestaat uit 3 directeuren primair proces, 2 inhoudelijk directeuren, de directeur service en advies en de bestuurssecretaris.



3. De functie van lid raad van toezicht

3.1 De raad van toezicht

De raad van toezicht is als gevolg van het vertrek van één van de leden, op zoek naar een nieuw lid met de portefeuille Kwaliteit & Veiligheid, met als doel om weer gezamenlijk te beschikken over de gewenste deskundigheden, ervaring, competenties en kwaliteiten om integraal toezicht te kunnen houden op de resultaten van Parlan en om een sparringpartner te kunnen zijn voor de bestuurder. De raad van toezicht van Parlan bestaat uit vijf personen:

- ▶ Tom Horn (voorzitter raad van toezicht en voorzitter remuneratiecommissie).
- ▶ Kees Blomberg (lid raad van toezicht en lid Remuneratiecommissie en lid Auditcommissie).
- ▶ Jan Smit (lid raad van toezicht en voorzitter Auditcommissie).
- ▶ Gerdy van Bellen (lid raad van toezicht en lid commissie Kwaliteit en Veiligheid).

De raad van toezicht houdt conform zijn statutaire en wettelijke taak toezicht op het beleid van de raad van bestuur en op de algemene gang van zaken bij Parlan. Daarnaast fungeert de raad van toezicht als klankbord voor de raad van bestuur en vervult de raad van toezicht de werkgeversrol richting de raad van bestuur. De werkwijze van de raad van toezicht is omschreven in het reglement raad van toezicht. Hierin is opgenomen dat de raad van toezicht werkt met een drietal commissies: de Auditcommissie, de Remuneratiecommissie en de Commissie Kwaliteit en Veiligheid. De commissies adviseren de raad van toezicht over onderwerpen binnen hun taakgebied en bereiden de besluitvorming van de raad van toezicht voor.



De raad van toezicht bij Parlan is een open, samenwerkingsgerichte en vooruitstrevende raad. De leden hebben uiteenlopende achtergronden en expertise en vullen elkaar daarin goed aan. Er is een balans tussen zakelijkheid en betrokkenheid. De verstandhouding tussen de raad van toezicht en de raad van bestuur is goed, er is vertrouwen, de leden zijn betrokken bij de doelstellingen van Parlan en denken constructief kritisch mee. Ook weet de raad van toezicht het hoofd koel te houden in moeilijke tijden.

De raad van toezicht vergadert zes keer per jaar met de bestuurder. Een vertegenwoordiging van de RvT sluit 1 keer per jaar aan bij een overleg van elk medezeggenschapsorgaan (OR, CR, POR), en de voltallige RvT neemt deel aan een gezamenlijke bijeenkomst met bestuur, directie en alle medezeggenschapsorganen.

De commissie Kwaliteit en Veiligheid komt vier tot 5 keer per jaar (online) bijeen. Daarnaast worden er, waar nodig, aanvullende overleggen gepland. Totaal komt het neer op een gemiddelde tijdsbesteding van een dag per maand.

De leden worden benoemd voor een periode van vier jaar, met de mogelijkheid om deze termijn één keer te verlengen.

3.2 Algemeen profiel lid raad van toezicht

- ▶ Ziet toe op het maatschappelijk functioneren van Parlan en de borging van de samenhang tussen maatschappelijke ontwikkelingen, de ondersteuning van cliënten, samenwerking met opdrachtgevers en ketenpartners en het HRM beleid.
- ▶ Houdt toezicht op het beleid van de raad van bestuur.
- ▶ Geeft goedkeuring aan het meerjarenbeleid.
- ▶ Bewaakt een doelmatige en controleerbare besteding van publieke middelen; de raad van toezicht keurt de begroting en de jaarrekening goed.
- ▶ Benoemt de accountant.
- ▶ Geeft advies aan en vormt een klankbord voor de raad van bestuur.
- ▶ Vervult de formele rol van werkgever en is vanuit deze rol verantwoordelijk voor de benoeming, schorsing en het ontslag van de raad van bestuur.
- ▶ Is verantwoordelijk voor de jaarlijkse beoordeling van het functioneren van de raad van bestuur.
- ▶ Is verantwoordelijk voor de jaarlijkse evaluatie van het eigen functioneren.

3.3 Profielwensen voor raad van toezicht leden als onderdeel van het team

- ▶ Bestuurlijke en/of toezichthoudende kwaliteiten en ervaring.
- ▶ Collegiaal, samen optrekken, met een collectief verantwoordelijkheidsgevoel.
- ▶ Kan op alle aspecten van de organisatie toezicht houden, strategisch acteren en op afstand betrokken zijn.
- ▶ Affiniteit met en betrokkenheid bij het werkveld van Parlan, maar niet actief werkzaam in de jeugdzorg en/of bij stakeholders in de regio, binding met de regio is een pré.
- ▶ Met betrokkenheid de rol van sparringpartner kunnen vervullen.
- ▶ Beschikt over een relevant netwerk dat de klankbord en toezichthoudende taak ten goede komt.
- ▶ Scherp analytisch en positief-kritisch, gericht op maatschappelijk belang van Parlan.
- ▶ Integer en onafhankelijk.
- ▶ Inzet en beschikbaarheid.
- ▶ Humor.

3.4 Specifiek profiel – Kwaliteit en Veiligheid

Als lid van de commissie Kwaliteit en Veiligheid zijn de volgende profielwensen van belang:

- ▶ Zorginhoudelijke achtergrond (VVT, GHZ) in een (eind)verantwoordelijke functie.
- ▶ Een stevige persoonlijkheid, heeft senioriteit op de inhoudelijke kant van de zorg/zorgontwikkeling.
- ▶ Heldere visie op kwaliteit van zorg.
- ▶ Kan vanuit kwaliteitsdenken de vertaalslag maken naar wat de impact van beslissingen betekenen voor het primair proces.
- ▶ Heeft kennis van kwaliteitsmanagementsystemen van zorgorganisaties.
- ▶ Ervaring met (grote) veranderopgaven en transities.
- ▶ Innovatief denker.
- ▶ Ervaring in het publieke domein, in de samenwerking met gemeenten.
- ▶ Heeft een goed ontwikkeld gevoel voor politiek-bestuurlijke verhoudingen, is in staat om onafhankelijk en kritisch te denken en op te treden.
- ▶ Is toegankelijk voor de leden van de Cliëntenraad, Pleegouderraad en natuurlijk de cliënten.
- ▶ Beschikt over natuurlijke sensitiviteit en empathie.

Bij de samenstelling van de raad van toezicht wordt rekening gehouden met een evenwichtige spreiding van deskundigheid en maatschappelijke betrokkenheid van de leden. Ook streeft de raad van toezicht bij zijn samenstelling naar diversiteit in leeftijd, geslacht en bi-culturele achtergrond.

4. Wat biedt Parlan?

Voor wat betreft de honorering van de raad van toezicht worden jaarlijks de door de NVTZ voor dat jaar genoemde normbedragen gevolgd.

Het lid raad van toezicht ontvangt een jaarlijkse vergoeding van € 12.300,-- per jaar, inclusief reiskosten.

5. De selectieprocedure

De selectie kent twee fasen:

1 Voorselectie door Leeuwendaal

De adviseur van Leeuwendaal voert allereerst uitgebreide gesprekken met kandidaten. Deze gesprekken vinden plaats op kantoor van Leeuwendaal in Utrecht of via MS Teams in **week 9 en 10**.

Geschikte kandidaten worden vervolgens door middel van cv en brief, en met toelichting van de adviseur, op **18 maart 2024** gepresenteerd aan de opdrachtgever. Op basis hiervan wordt bepaald welke kandidaten worden uitgenodigd voor een selectiegesprek bij Parlan.

2 Selectiegesprekken door Parlan

Geselecteerde kandidaten worden persoonlijk uitgenodigd voor een eerste gesprek met de selectie- en adviescommissie bij de opdrachtgever op donderdag **21 maart 2024**. De tweede gespreksronde is op donderdag **28 maart**.

Vervolgens voert een onafhankelijk bureau (de Validata Group) een integriteitstoets uit en wint Leeuwendaal referenties in.

Gestreefd wordt naar een afronding van de procedure voor **1 april 2024**.



Over de inzet van videobellen

Indien we videobellen inzetten voor gesprekken maken we gebruik van MS Teams.

We hanteren hiervoor strikte procedurele afspraken die we helder communiceren met al onze medewerkers. Op de naleving van deze procedures zien wij streng toe.

Wij beschikken voor alle applicaties over betaalde licenties met verfijnde beveiligingsopties. We maken weloverwogen keuzes in de wijze waarop we deze configureren. Voorbeelden hiervan zijn:

- ▶ We gebruiken uitsluitend Europese datacenters.
- ▶ Alle meetings bij Leeuwendaal zijn afgeschermd met een unieke meeting ID en password.
- ▶ We maken gebruik van waiting rooms, waarbij de Leeuwendaal host bepaalt wie wordt toegelaten tot een sessie.
- ▶ Tijdens de verbinding wordt altijd van end-to-end encryptie gebruik gemaakt.

Contactgegevens

Voor inhoudelijke vragen over de functie kun je contact opnemen met Bianca van Winkel, senior adviseur executive search, en voor vragen over de procedure met Robin de Boer, research consultant. Zij zijn beide bereikbaar via 088 – 00 868 00. Jouw cv en motivatiebrief kan je uploaden via: <https://www.leeuwendaal.nl/vacatures/>.