



Wervingsprofiel

Manager Kwaliteit & Veiligheid

5 juli 2023

| | |
|-----------------------|----------------------|
| Opdrachtgever | Sint Maartenskliniek |
| Auteur(s) | Manon Min |
| Aanvraagnummer | A05685 |



Inhoud

| | | |
|-----------|---|----------|
| 1. | Inleiding | 3 |
| 2. | De organisatie | 3 |
| 2.1 | Sint Maartenskliniek | 3 |
| 2.2 | Strategie en ambitie | 4 |
| 2.3 | Organisatiecontext | 4 |
| 3. | De functie van manager Kwaliteit en Veiligheid | 5 |
| 3.1 | De opgave | 5 |
| 3.2 | Taken en verantwoordelijkheden | 6 |
| 3.3 | Profiel | 6 |
| 4. | Wat biedt de Sint Maartenskliniek? | 7 |
| 5. | De selectieprocedure | 7 |

NIETS UIT DIT PROFIEL MAG ZONDER VOORAFGAANDE SCHRIFTELIJKE TOESTEMMING VAN LEEUWENDAAL
GEREPRODUCEERD WORDEN.

1. Inleiding

Dank voor je interesse in de vacature van manager Kwaliteit en Veiligheid (K&V) bij Sint Maartenskliniek (SMK). Met dit functieprofiel willen we je graag inzicht geven in de belangrijkste taken, verantwoordelijkheden en competenties die horen bij de positie. Hopelijk maakt dit profiel je enthousiast om te reageren.

We geven een schets van deze mooie en ambitieuze organisatie en de belangrijkste opgaven en ontwikkelingen. Ook beschrijven we de vacante positie, de gewenste capaciteiten en competenties, kennis, ervaring en bijbehorende arbeidsvoorwaarden. We besluiten met een beschrijving van de selectieprocedure.

Voor meer achtergrondinformatie adviseren we je om de website te bezoeken: <https://www.maartenskliniek.nl/>

2. De organisatie

2.1 Sint Maartenskliniek

In beweging blijven is goed voor de mens, het houdt je lichaam en hersens gezond. Bewegen voorkomt dat je ziek wordt. En voorkomen is de meest duurzame oplossing om met minder mensen en middelen de kwaliteit van zorg op peil te houden, nu en in de toekomst.

De meeste mensen kunnen zelf bewegen, thuis en in hun omgeving. Toch is er ook een aanzienlijke groep mensen, kinderen en volwassenen, voor wie bewegingsvrijheid niet vanzelfsprekend is, vanwege bijvoorbeeld een aandoening die hen belemmert. Zij hebben dan medisch-specialistische zorg nodig – zoals een operatie, therapie, revalidatie en medicatie – om weer regie te kunnen voeren over hun eigen leven, zoals zij dat voor ogen hebben.

In dat leven met bewegingsvrijheid vervult SMK een hele specialistische rol. Al 87 jaar is de SMK hét centrum voor houding en beweging en al 87 jaar groeit zij mee met de samenleving via de specialismen orthopedie, reumatologie, revalidatie en pijnbestrijding. SMK brengt kennis, patiëntgebonden onderzoek en innovatie. Ze vervult de rol van medisch specialist, leidt mensen op en levert altijd goede zorg en in complexe situaties topzorg. Daar staat SMK om bekend en wordt daar om zeer gewaardeerd, door patiënten en samenwerkingspartners. En ook de medewerkers zijn tevreden en trots. Trots op de kwaliteit, trots op de zorg die geleverd wordt.

De meeste zorg van SMK wordt aangeboden vanuit de locatie Nijmegen. Naast de vestiging in Nijmegen biedt zij haar gespecialiseerde zorg ook aan op andere locaties, waarvan de locaties Woerden (poliklinische vestiging orthopedie en reumatologie) en Boxmeer (Sint Maartenskinderkliniek in samenwerking met Pantein en Radboudumc, orthopedie, reumatologie en revalidatiegeneeskunde) de meest omvangrijke zijn. In 2019 zijn een nieuwe revalidatieomgeving en een nieuw OK-complex gerealiseerd op locatie Nijmegen.

In december 2020 verwierf SMK de JCI-accreditatie en in 2021 optimaliseerde zij haar dienstverlening aan de patiënt, onder andere met het implementeren van het programma 'Maartenskliniek as a Service'. Daarnaast is SMK in 2022, net zoals in 2021, onderscheiden als World-class Workplace. SMK behoort tot de wereldtop en is tegelijkertijd een klein en overzichtelijk ziekenhuis waar je gemakkelijk bij elkaar binnenloopt. Die combinatie spreekt veel medewerkers aan.

SMK behandelt per jaar zo'n 55.000 mensen, afkomstig uit heel Nederland. In de kliniek werken ruim 1400 mensen, waaronder meer dan 120 medisch specialisten en assistent-geneeskundigen in opleiding. De kliniek heeft een eigen afdeling voor wetenschappelijk onderzoek.

SMK is een financieel gezonde onderneming en kent een stevig weerstandsvermogen. De totale concernomzet bedraagt ruim € 180 mln. De komende jaren ligt de focus op het realiseren van gezonde kwalitatieve groei en op

structurele positieve financiële resultaten, om voldoende middelen vrij te maken om te kunnen blijven investeren in innovaties en nieuwe initiatieven.

2.2 Strategie en ambitie

Vooruitkijkend naar de komende jaren ziet SMK dat de wereld om haar heen sterk verandert. Deze verandering is dusdanig dat er in 2021 afgewogen is of de huidige koers moet worden herijkt. Op basis daarvan is in 2022 een strategietraject gestart waarbij samen met alle medewerkers, de Patiënten adviesraad, de Multidisciplinaire adviesraad, de Ondernemingsraad, de Vereniging Medische Staf, onze partners, stakeholders en de raad van toezicht de dialoog is gevoerd over wat er voor de komende jaren nodig zal zijn om als SMK de beste zorg voor patiënten met een beperking op het gebied van houding en beweging te blijven leveren in een sterk veranderende wereld. Er zijn keuzes gemaakt voor de stappen die SMK wil zetten om haar ambities en opgaven te realiseren.

SMK heeft altijd aan de voorkant gestaan van de ontwikkelingen in de zorg. En aan die voorkant wil zij blijven. Verder in beweging zijn is voorop blijven lopen en het nieuwe blijven doen in het besef dat het nooit klaar is. Verder in beweging versterkt SMK daarom met het woord Thuis. Want thuis is het doel, daar speelt het leven van de patiënten zich af. Vanuit thuis raadplegen ze SMK en worden ze geholpen, digitaal. En als ze soms naar SMK toe moeten komen, dan wil de organisatie dat ze zich thuis voelen. En dat ze thuis zijn: ze weten de weg en ze weten wat ze kunnen verwachten.

Diezelfde betekenis van Thuis wil SMK uitbouwen bij medewerkers, verwijzers, onderzoekers, zorgverzekeraars en alle andere betrokkenen met wie SMK samen, digitaal en fysiek, verder gaat in beweging. SMK wordt bereikbaarder en meer benaderbaar voor patiënten, verwijzers, zorgprofessionals, verzekeraars en samenleving. Daarvoor gebruiken we de volgende strategische pijlers: 'Thuis in de Sint Maartenskliniek, Samen Digitaal Verder in beweging!'.

SMK wil verder groeien, omdat zij een maatschappelijke rol te vervullen heeft. Zij helpt grote groepen kinderen en volwassenen voor wie bewegingsvrijheid niet vanzelfsprekend is, vanwege een aandoening die hen belemmert. Zij hebben medisch-specialistische zorg nodig om weer regie te kunnen voeren over hun eigen leven, zoals zij die voor ogen hebben.

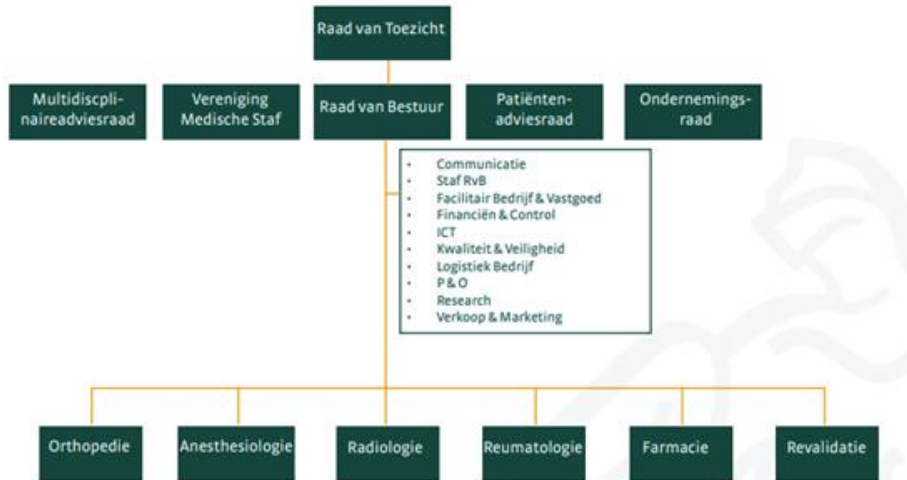
De belangrijkste beweging die wordt gemaakt is dat SMK midden in de samenleving gaat staan, één worden met de omgeving, overleggen met haar omgeving. SMK is er voor de patiënten in haar regio én voor de patiënten uit heel Nederland. Excelleren doet ze zowel in de basis zorg als in de hoog complexe zorg.

Voor de strategische keuzes die SMK maakt, zijn de kernwaarden – **mensgericht, excellent, innovatief en ondernemend** – leidend.

2.3 Organisatiecontext

SMK heeft een raad van toezicht en een raad van bestuur. De zorgafdelingen worden geleid door een manager Zorg & Bedrijfsvoering en een medisch manager op basis van duaal management. De stafdiensten kennen een eenhoofdige leiding.

Bestuur, toezicht en verantwoording zijn ingericht volgens de principes van de Governancecode Zorg 2022. Deze principes vormen een leidraad voor het handelen van de organisatie.



Voor meer achtergrondinformatie, waaronder het jaarverslag van 2022 en de strategische koers, zie: <https://www.maartenskliniek.nl/over-de-sint-maartenskliniek>

3. De functie van manager Kwaliteit en Veiligheid

3.1 De opgave

In 2020 is een belangrijke mijlpaal gerealiseerd met het behalen van de JCI accreditatie. Vanaf 2021 is er binnen de afdeling K&V voortgebouwd op hetgeen bereikt is met het programma 'Bewegen naar Beter'. De titel van het jaarplan 2023 van de afdeling K&V is: 'Verder in Kwaliteit: De Patiënt Centraal'.

Bewegen naar Beter 2.0: 'De Patiënt Centraal'

Om excellente zorg te kunnen leveren en daarbij de patiënt centraal te stellen, is het van belang primaire processen en zorguitkomsten te blijven verbeteren. Hiertoe staan in het jaarplan van de afdeling K&V de volgende thema's centraal:

- ▶ Bewegen naar Beter
 - Concernbreed beleid
 - Visie op dilemma's
 - Heraccreditatie JCI
 - Toekomstvisie heraccreditatie
- ▶ Patiëntgerichte en waardegedreven zorg
 - Samen beslissen
 - Informatie op maat
 - Uitkomsten in de spreekkamer
 - Juiste zorg op de juiste plek
- ▶ Datagedreven werken
 - Adequate stuurinfo
 - Data ondersteuning bij verbeterprojecten in de zorg
 - Data voor keuze behandeling

- ▶ Lean procesverbeteren
 - Lean is de verbeterstandaard
 - Focus op waarde toevoegen (patiënt, medewerker, organisatie)

Met deze programma's wordt de slag gemaakt naar een volgend kwaliteitsniveau. Er is extra aandacht voor het verankeren van het gedrag van leidinggevenden en medewerkers om het gewenste kwaliteitsniveau en focus te behouden en verder te ontwikkelen, zowel binnen afdelingen als afdeling overstijgend. Het beleid moet verder verankerd worden. Middels deze programma's en de ondersteunende reguliere taken van de afdeling K&V wordt, samen met de organisatie, gezorgd dat SMK continu blijft verbeteren.

In december vindt de heraccreditatie voor JCI plaats waarvoor de voorbereidingen op dit moment in volle gang zijn. Na de nieuwe certificering zal de manager K&V samen met het team en in afstemming met de raad van bestuur gaan herijken en bepalen hoe certificering er in de toekomst uit gaat zien. Ook de beweging naar data gedreven werken (koppeling maken tussen kwaliteit van zorg en data) is een van de speerpunten van SMK waar de manager K&V een belangrijke rol in speelt.

De afdeling K&V bestaat uit 15 medewerkers: 2 secretaresses, een staffunctionaris patiëntenzorg, 5 beleidsadviseurs, 5 staffunctionarissen K&V en 2 deskundigen infectiepreventie. De staffunctionarissen K&V werken als kwaliteits-businesspartner voor de verschillende bedrijfsonderdelen en zijn dus eerste aanspreekpunt voor duaal management en afdelingshoofden. Zij pakken afdelingsspecifieke zaken op. De beleidsadviseurs concentreren zich op diverse thema's zoals JCI, data-analyses en lean. Het stafsecretariaat werkt naast de afdeling K&V voor meerdere stafafdelingen.

3.2 Taken en verantwoordelijkheden

Als manager K&V geef je leiding aan de stafafdeling K&V, houd je je bezig met het ontwikkelen, implementeren en bewaken van het (strategisch) kwaliteitsbeleid (jaarplan 2023) en zie je toe op de uitvoering en het adviseren van het management hierover. Daarnaast realiseer je een optimale dienstverlening door middel van een efficiënte en effectieve bedrijfsvoering. Je bewaakt en optimaliseert de kwaliteit en veiligheid van de zorg- en dienstverlening van SMK.

Je bent lid van het Concern Management Team (CMT) en legt direct verantwoording af aan de raad van bestuur. Je onderhoudt uitstekende contacten met de medische staf, de overige stafdiensten, de medisch managers en managers Zorg & Bedrijfsvoering van de diverse organisatieonderdelen.

Resultaatverantwoordelijkheden:

De manager K&V draagt daarnaast verantwoording voor de volgende resultaat gebieden:

- ▶ Leidinggeven en bedrijfsvoering: verantwoordelijk voor optimale dienstverlening middels efficiënte inzet van gekwalificeerd personeel. Je geeft leiding aan een afdeling die dienend is aan de zorg.
- ▶ Beleidsontwikkeling: initieert en ontwikkelt (strategisch) beleid, afgestemd op organisatiedoelen en in- en externe ontwikkelingen (wetgeving) en gericht op een optimale kwaliteit van de zorg-, dienstverlening. Verbindt de vernieuwde strategie met kwaliteit en veiligheid.
- ▶ Advies en ondersteuning: is betrokken bij en ondersteunt en adviseert bij de implementatie en uitvoering van het kwaliteits- en veiligheidsbeleid waarbij optimalisering van de processen en kennisvergroting van betrokkenen plaatsvindt. Ook wordt er een bijdrage geleverd aan optimalisatie van de kwaliteit van zorg- en dienstverlening.

3.3 Profiel

Je bent een zelfstandige, sociaal vaardige en verbindende manager die ervaring heeft met kwaliteit en veiligheid. Bijvoorbeeld vanuit de rol van manager K&V of als zorgprofessional aangevuld met managementervaring. Je volgt de ontwikkelingen in het vakgebied en bent constant gericht op blijven bewegen naar beter. Je bent creatief, neemt

initiatief en legt snel verbanden. Je geeft leiding met tact en invoelend vermogen, geeft medewerkers in je team ruimte en vertrouwen en zet ze daarmee in hun kracht. Je bent een sparringpartner voor de diverse stakeholders binnen SMK. Je beschikt over overtuigingskracht en weet anderen te stimuleren en te motiveren. Kwaliteit is voor jou veel meer dan ‘vinkjes zetten’. Je leert medewerkers in de organisatie anders te kijken naar kwaliteit en veiligheid, onder andere door de koppeling te maken met data gedreven werken en door kwaliteit en veiligheid verder in te bedden in de pdca-cyclus. Je houdt je staande in een krachtig speelveld, je kunt goed omgaan met tegengestelde belangen en weet weerstanden te overwinnen. Je maakt een goede afweging tussen wat ‘moet’ en hoe er slimmer/handiger voldaan kan worden aan de kwaliteitseisen. Vanuit een positief kritische houding vervul je, indien nodig, de rol van luis in de pels. Je bent stevig, recht door zee en daadkrachtig en acteert ook zo binnen het CMT.

Verder voldoet de manager K&V aan de volgende belangrijke profieleisen:

- ▶ Academisch werk- en denkniveau.
- ▶ Ruime leidinggevende ervaring op strategisch managementniveau in de zorg. Ervaring in een ziekenhuisomgeving is een pré.
- ▶ Ervaring met data gedreven werken.
- ▶ Kennis van Lean systematiek.
- ▶ Kennis van relevante wet- en regelgeving, K&V-systemen en organisatieprocessen in de gezondheidszorg.
- ▶ Ervaring met K&V-beleid in de vezels van een organisatie brengen en wat dit vraagt van gedrag van mensen.
- ▶ Voert op abstract niveau een discussie.

4. Wat biedt de Sint Maartenskliniek?

SMK is een sterk merk, dynamisch en groots op haar eigen vakgebied. Innovatie speelt hierin een prominente rol. Het hoge ambitieniveau, de prettige werksfeer, de grote betrokkenheid van medewerkers en de hoge klanttevredenheid kenmerken deze vooruitstrevende en slagvaardige kliniek waar mensen graag werken. Een mooie kans om hier vanuit een sleutelrol onderdeel van uit te maken in deze voor SMK zeer belangrijke fase.

Via <https://werkenbijmaartenskliniek.nl/over-ons> kun je meer te weten komen over werken bij SMK.

De positie van manager K&V wordt gehonoreerd conform CAO ziekenhuizen, FWG 75. Daarnaast profiteer je van prima arbeidsvoorwaarden, waaronder een eindejaarsuitkering en een goede pensioenvoorziening, goede ontwikkelmogelijkheden en ook zaken als gratis sporten.

5. De selectieprocedure

De selectie kent twee fasen:

1 Voorselectie door Leeuwendaal

De adviseur van Leeuwendaal voert allereerst uitgebreide gesprekken met kandidaten. Deze gesprekken vinden plaats op kantoor van Leeuwendaal in Utrecht of via MS Teams in de periode tot half augustus.

Geschikte kandidaten worden vervolgens door middel van cv en brief, en met toelichting van de adviseur, op **30 augustus** gepresenteerd aan de opdrachtgever. Op basis hiervan wordt bepaald welke kandidaten worden uitgenodigd voor een selectiegesprek bij **SMK**.



2 Selectiegesprekken door SMK

Geselecteerde kandidaten worden persoonlijk uitgenodigd voor een gesprek met de selectie- en adviescommissie bij de opdrachtgever op **5, 14 en 20 september**.

Als laatste vindt op een nader te bepalen datum het arbeidsvoorwaardengesprek plaats.

Gestreefd wordt naar een afronding van de procedure voor 1 oktober 2023.

Over de inzet van videobellen

Indien we videobellen inzetten voor gesprekken maken we gebruik van MS Teams.

We hanteren hiervoor strikte procedurele afspraken die we helder communiceren met al onze medewerkers. Op de naleving van deze procedures zien wij streng toe.

Wij beschikken voor alle applicaties over betaalde licenties met verfijnde beveiligingsopties. We maken weloverwogen keuzes in de wijze waarop we deze configureren. Voorbeelden hiervan zijn:

- ▶ We gebruiken uitsluitend Europese datacenters.
- ▶ Alle meetings bij Leeuwendaal zijn afgeschermd met een unieke meeting ID en password.
- ▶ We maken gebruik van waiting rooms, waarbij de Leeuwendaal host bepaalt wie wordt toegelaten tot een sessie.
- ▶ Tijdens de verbinding wordt altijd van end-to-end encryptie gebruik gemaakt.

Contactgegevens

Voor inhoudelijke vragen over de functie kun je contact opnemen met Manon Min, senior adviseur executive search, en voor vragen over de procedure met Soesja Bijtelaar, research consultant. Zij zijn allen bereikbaar via 088 – 00 868 00. Jouw cv en motivatiebrief kun je uploaden via: <https://www.leeuwendaal.nl/vacatures/>.