



Wervingsprofiel

Directeur Kentalis Academie

Multidisciplinaire verbinder en inspirerend boegbeeld

5 juni 2023

Opdrachtgever: Koninklijke Kentalis

Auteur: Margriet van Ast

Aanvraagnummer: A05620



Inhoud

1.	Inleiding	3
2.	Koninklijke Kentalis	3
2.1	Organisatie en samenwerkingsverbanden	3
2.2	Visie en ambitie	3
2.3	Strategie 'Kentalis, waar kennis onze taal is'	4
2.4	Strategische keuzes	5
2.5	Organisatiestructuur	6
2.6	Organisatiecultuur	7
3.	Kentalis Academie	9
3.1	Deelkracht	9
3.2	Onderzoek	9
3.3	Opleidingen	10
3.4	Internationale samenwerking	10
3.5	Organisatiestructuur	10
4.	De functie van directeur Kentalis Academie	11
4.1	De uitdaging	11
4.2	Verantwoordelijkheden	11
4.3	Profiel	13
5.	Wat biedt Koninklijke Kentalis?	14
6.	De selectieprocedure	14

NIETS UIT DIT PROFIEL MAG ZONDER VOORAFGAANDE SCHRIFTELIJKE TOESTEMMING VAN LEEUWENDAAL
GEREPRODUCEERD WORDEN.

1. Inleiding

Dank voor je interesse in de vacature van Directeur Kentalis Academie bij Koninklijke Kentalis. Met dit document willen we je graag inzicht geven in de uitdagingen, verantwoordelijkheden en kwaliteiten passend bij deze positie. We duiden eveneens de belangrijkste opgaven en ontwikkelingen binnen deze ambitieuze organisatie. Tot slot tref je een beschrijving van de selectieprocedure aan. Voor meer achtergrondinformatie verwijzen wij je eveneens graag naar de website www.kentalis.nl/werken-bij-kentalis. We zien je reactie graag tegemoet.

2. Koninklijke Kentalis

2.1 Organisatie en samenwerkingsverbanden

Koninklijke Kentalis is een landelijke expertiseorganisatie die mensen die slechthorend, doof of doofblind zijn of een taalontwikkelingsstoornis (TOS) of communicatief meervoudige beperking hebben ondersteunt. Het is belangrijk dat zij kunnen communiceren met anderen, worden begrepen en kunnen meedoen aan de samenleving. Daarom biedt Koninklijke Kentalis onderzoek, diagnostiek, zorg, speciaal onderwijs ambulante begeleiding bij reguliere scholen en werkbegeleiding. Dagelijks zetten meer dan 4.500 medewerkers zich in om er alles aan te doen om te zorgen dat leerlingen en cliënten met zelfvertrouwen mee kunnen doen aan de samenleving. Ook wordt er intensief samengewerkt met andere professionals uit de sector, zoals logopedisten, leerkrachten, pedagogisch medewerkers en behandelaren. Zo kunnen leerlingen en cliënten nog beter geholpen worden. Om de kwaliteit van het onderwijs en de zorg te blijven verhogen, doet Kentalis wetenschappelijk en praktijkgericht onderzoek. De organisatie werkt daarvoor internationaal samen met universiteiten, onderwijs- en zorgorganisaties en koepelorganisaties. Afhankelijk van het type dienstverlening, wordt Kentalis bovendien vertegenwoordigd door verschillende koepelorganisaties:

- ▶ **Onderwijs:** Siméa is de samenwerkingsorganisatie van Kentalis, Auris, Viertaal en Vitus Zuid. Deze vier organisaties verzorgen onderwijs aan en begeleiding van leerlingen die doof, doofblind of slechthorend zijn, een communicatief meervoudige beperking of een taalontwikkelingsstoornis hebben; het zogenoemde cluster 2-onderwijs. Binnen Siméa werken de besturen van Kentalis, Auris, Viertaal en Vitus Zuid samen aan het versterken van de expertise, het bieden van een dekkend netwerk van cluster 2-onderwijs en het behartigen van de gezamenlijke belangen. Ook wordt er vanuit Siméa samengewerkt met de sectorraad gespecialiseerd onderwijs (de vertegenwoordiger van cluster 3 en 4 en het sbo) en VIVIS (de vertegenwoordiger van cluster 1).
- ▶ **Extramurale zorg:** Voor de extramurale zorg is Kentalis aangesloten bij SIAC. SIAC staat voor Samenwerkingen Instellingen voor mensen met Auditieve en/of Communicatieve beperkingen. De zes aangesloten instellingen zijn Kentalis, Auris, Gelderhorst, NSDSK, GGMD en Pento. Zij bieden zorg- en dienstverlening aan de doelgroepen doof, slechthorend, doofblind, taalontwikkelingsstoornis en communicatief meervoudige beperking.
- ▶ **Langdurige zorg:** Voor de langdurige zorg is Kentalis aangesloten bij de VGN, de Vereniging Gehandicaptenzorg Nederland, een koepelorganisatie voor organisaties die mensen met een beperking ondersteunen. De VGN vertegenwoordigt 178 zorgaanbieders. Kentalis participeert daarnaast in een netwerk van instellingen, die woonzorg leveren aan meervoudig gehandicapt met een auditieve beperking. De twintig leden van dit netwerk komen minimaal één keer per jaar bijeen onder voorzitterschap van de FODOK.
- ▶ **Audiologische zorg:** Voor de audiologische zorg is Kentalis aangesloten bij de FENAC, de Federatie van Nederlandse Audiologische Centra. Zij behartigt de belangen van de vijftientig erkende audiologische centra in Nederland met in totaal zo'n dertig vestigingen (hoofdvestigingen en dependances).

2.2 Visie en ambitie

Kentalis stond aan de basis van het dovenonderwijs in Nederland en wil ook in de toekomst de landelijke expertiseorganisatie zijn voor mensen die slechthorend, doof of doofblind zijn of een taalontwikkelingsstoornis of een communicatief meervoudige beperking hebben.

Haar ambitie voor de langere termijn is om al haar leerlingen en cliënten met hun unieke vragen en behoeften het beste onderwijs en de beste zorg te bieden. Iedere dag weer en tijdens alle fasen in het leven, opdat zij naar eigen vermogen meedoen in de maatschappij. Kentalis doet dit door:

- ▶ Krachten te bundelen.
- ▶ Expertise gericht in te zetten.
- ▶ Onderwijs, zorg en onderzoek met elkaar te verbinden.
- ▶ Samen te werken binnen de sector en met partners.
- ▶ Altijd te kijken naar kansen en toegevoegde waarde.
- ▶ Het iedere dag een beetje beter te doen.

2.3 Strategie 'Kentalis, waar kennis onze taal is'

Het vormgeven van de hierboven beschreven ambitie een basis die op orde is en continue verbinding en samenwerking tussen verschillende onderdelen binnen Kentalis en met partners om haar heen. Drie kernbegrippen vormen de basis van waaruit Kentalis strategische keuzes maakt:

- ▶ **Focus:** De organisatie kijkt iedere dag naar mogelijkheden en naar wat beter kan. Op basis daarvan maakt zij keuzes in wat men wel, en ook wat men niet, (zelf) wil en kan doen;
- ▶ **Expertise:** Expertise is de basis voor alles wat men doet. Gebaseerd op kennis uit onderzoek en ervaringen uit de dagelijkse praktijk van professionals, leerlingen, cliënten en hun ouders en naasten. Door onderzoek en praktijk continu te verbinden zorgt Kentalis dat haar expertise onderscheidend blijft en zich steeds ontwikkelt.
- ▶ **Eenduidigheid:** Het is voor iedereen helder wat men doet, voor wie, waar en met welk effect. Dit doet de organisatie door alle expertise in te bedden in haar manier van werken.



Als samenleving is er bovendien sprake van diverse maatschappelijke opgaven en vraagstukken. Op dit moment zijn de beweging naar een inclusieve samenleving, de vraag naar verduurzaming en vraagstukken rondom de arbeidsmarkt de belangrijkste maatschappelijke opgaven voor Kentalis. Deze opgaven vertalen zich in zes inhoudelijke thema's:

- ▶ Inclusiviteit zorg en onderwijs.
- ▶ Duurzaam en toekomstbestendig.
- ▶ Technologie en digitalisering.
- ▶ Werkgeverschap.
- ▶ Interne klantreis / optimale werking transfer zorg en onderwijs.
- ▶ Regionale samenwerking in de keten.

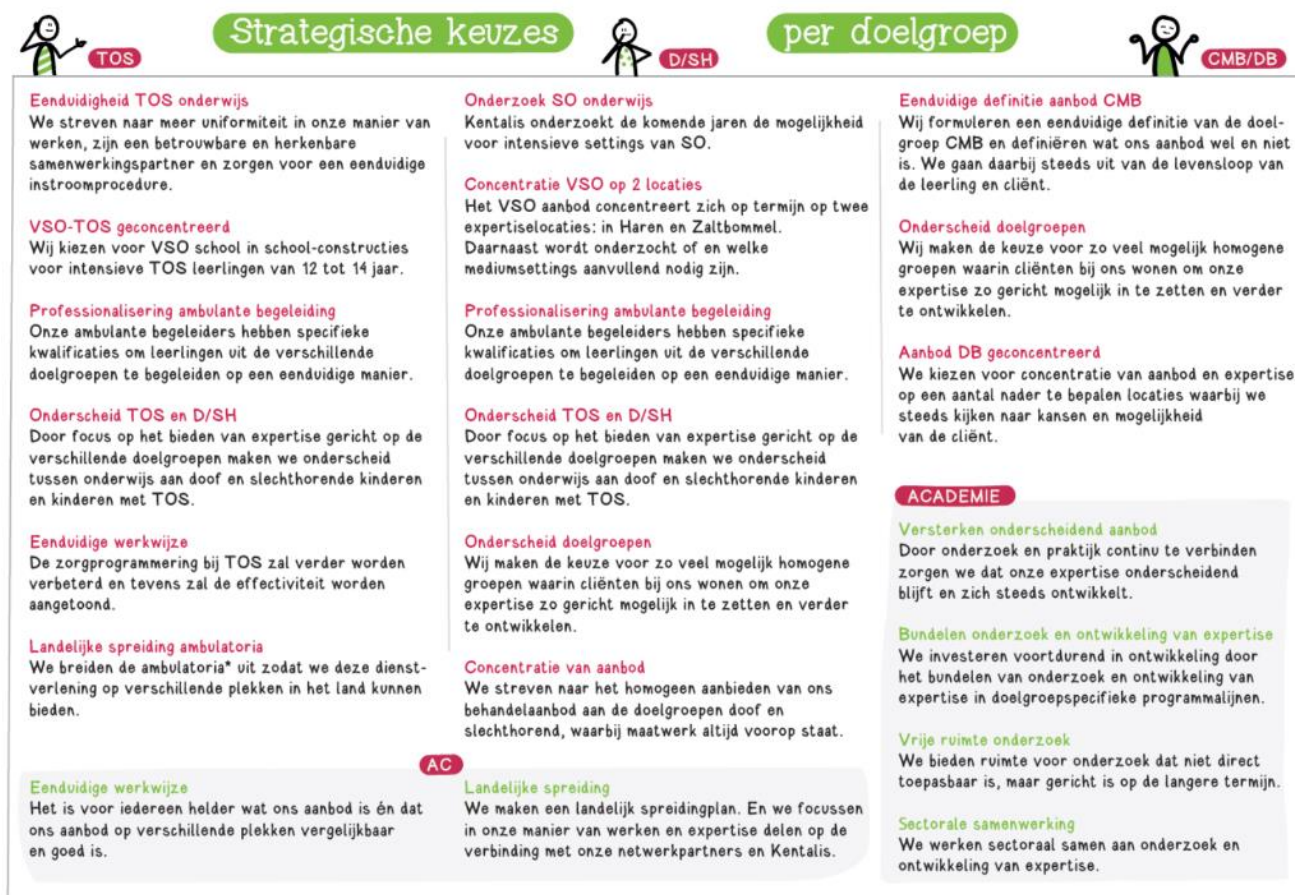
Kentalis werkt dan ook aan een verrijking en verdieping van haar strategie aan de hand van een continu proces waarin eerder gemaakte strategische keuzes en thema's gebaseerd op de maatschappelijke opgaven samen komen. Zie daarvoor onderstaande strategiekaart '2023 en verder'.



2.4 Strategische keuzes

Elke doelgroep van Kentalis heeft zijn eigen vragen en behoeften en verschilt in omvang en ontwikkelingen. Kijkend naar de ontwikkelingen bij de verschillende doelgroepen (TOS, D/SH en CMB/DB) heeft de organisatie op basis van haar drie kernbegrippen focus, expertise en eenduidigheid strategische keuzes gemaakt. Daarbij volgt men de verschillende fasen die een leerling of cliënt in zijn of haar leven tegenkomt: van diagnose en onderzoek (audiologisch centrum) tot onderwijs en zorg in de vorm van behandeling en (woon)begeleiding.

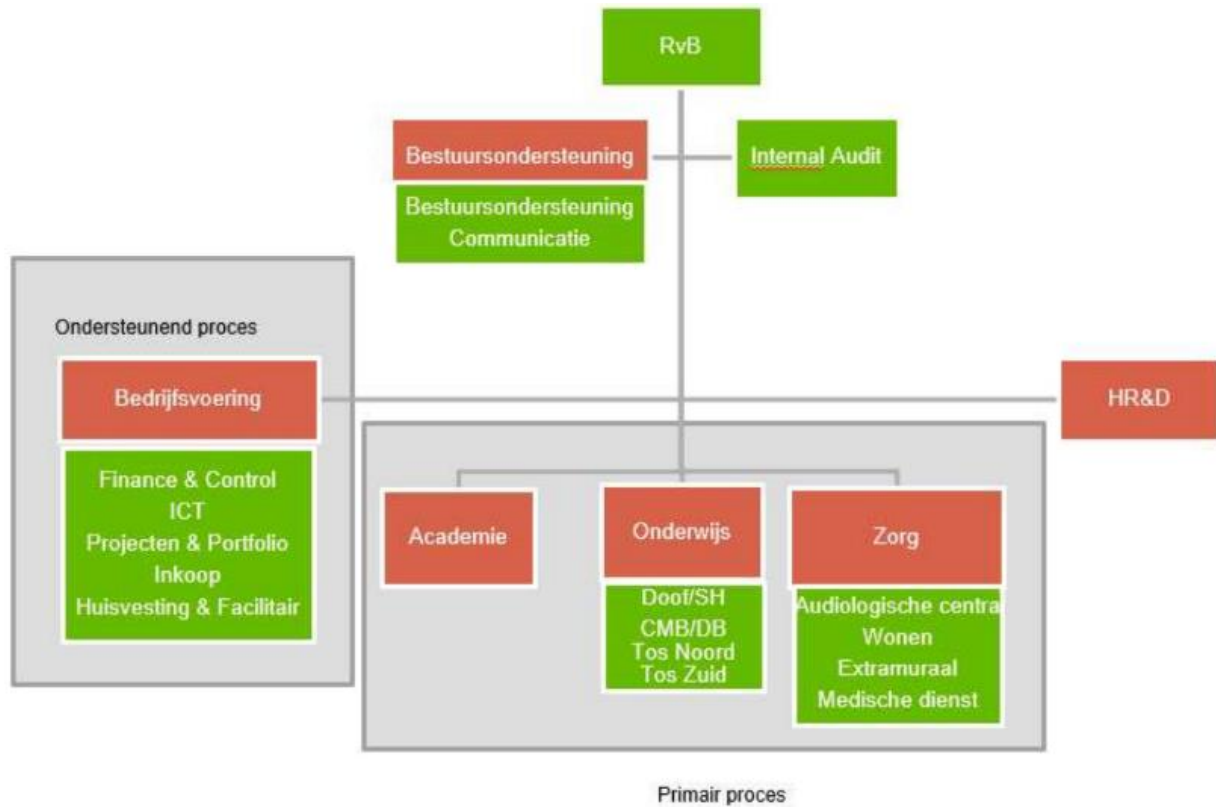
Sommige keuzes hebben vooral betrekking op een specifieke sector van Kentalis. Andere keuzes zijn expliciet verbonden aan een specifieke doelgroep en raken meerdere sectoren. Zie onderstaande schematische weergave.



*Een ambulatorium is een kortdurende, intensieve, topklinische en multidisciplinaire behandeling voor kinderen met TOS.

2.5 Organisatiestructuur

Binnen Kentalis is het na een periode van interne focus nu van belang zich te verhouden tot de genoemde maatschappelijke opgaven. Hierbij past een andere inrichting en besturing in de top van de organisatie. Kentalis kiest dan ook voor een kleiner directieteam binnen de topstructuur, waarin het beter mogelijk is om inhoudelijk en persoonlijk de verbinding aan te gaan. Naast de keuze voor een compact en slagvaardig directieteam, kiest men eveneens voor de ontwikkeling van nog meer samenhang tussen zorg, onderwijs en onderzoek en wordt een team bedrijfsvoering ingericht. In de huidige fase is er sprake van een transitie naar de volgende nieuwe hoofdstructuur, die eind 2023 geformaliseerd zal worden:



2.6 Organisatiecultuur

Aangezien Kentalis een landelijk werkende en brede organisatie is, is er sprake van regionale verschillen in de cultuur. De organisatie kent zeer betrokken, autonome en bevlogen medewerkers. De context is dynamisch, sterk in ontwikkeling en lerend; afgelopen periode is hard gewerkt om de basis op orde te brengen. De medewerker wordt op één gezet, direct naast de cliënt en leerling, en er zijn veel ontwikkelingsmogelijkheden. Als het gaat om werken bij Kentalis, ontwikkelt de organisatie zich als werkgever de komende periode langs zeven pijlers:

- ▶ Van waarde.
- ▶ Verantwoordelijkheid en vertrouwen.
- ▶ Koers en expertise.
- ▶ Plezier.
- ▶ In balans.
- ▶ Waardering.
- ▶ Koers en keuze.

De zeven pijlers worden in de volgende figuur nader uiteengezet:

Werken bij Kentalis

Van Waarde

Ik kies bewust voor het werk dat ik doe; hierin wil ik het verschil maken.

Ik vraag mij bij alles wat ik doe af wat de toegevoegde waarde is voor de ander; deze focus helpt mij keuzes te maken.

Ik denk vanuit de behoeften van klant en leerling in kansen en mogelijkheden.

Ik stimuleer dat klant en leerling zoveel mogelijk mee doet in onze samenleving.

Maakt zichtbaar wat we als team (niet) doen en kunnen en met welk resultaat; dat maakt ons betrouwbaar.

Stimuleert dat ik echt van toegevoegde waarde ben.

Denkt in kansen en mogelijkheden. Daarmee maken we het verschil; voor de klant, leerling, ouder(s), verzorgers en omgeving.

Lagt de focus op het stimuleren van het meedoen van klant en leerling in onze samenleving.



Medewerker

Werkgever

Verantwoordelijkheid & Vertrouwen

Ik weet waar ik voor sta en wat er van mij verwacht wordt.

Ik geef aan wat ik nodig heb om mijn werk op professionele wijze te doen.

Ik neem de verantwoordelijkheid voor het realiseren van de afgesproken resultaten.

Ik doe het elke dag beter door te reflecteren op mijn handelen, zaken op te pakken en anderen uit te nodigen dat ook te doen.

Is helder en exploitiet in wat hij/zij van mij verwacht in termen van resultaten.

Vraagt door op wat ik nodig heb om mijn werk goed uit te voeren en faciliteert dit.

Geeft me vertrouwen en professionele ruimte om waar te maken waar ik voor sta.

We bespreken met elkaar de resultaten van het werk; wat goed gaat en wat beter of anders kan.

Kennis & Expertise

Ik voer mijn functie op professionele wijze uit.

Ik wil het iedere dag een beetje beter doen; als professioneel en als collega.

Ik leer van mijn ervaringen en van feedback uit de praktijk.

Ik pas nieuwe inzichten toe in mijn dagelijkse werk en investeer op mijn manier in (kennis)ontwikkeling.

Ik werk en leer graag samen met anderen.

Ziet mijn talenten en bespreekt hoe ik deze, in elke fase van mijn ontwikkeling, op een goede manier kan inzetten en versterken.

Stimuleert en faciliteert mijn ontwikkeling als persoon, in het vak en in het team.

Draagt bij aan mijn kennis- en expertiseontwikkeling.

Investeert op het vergroten van mijn leervermogen.

Denkt en handelt voortdurend vanuit verbinding; binnen het team, met sectoren en de omgeving.

Plezier

Ik breng humor in.

Ik kan mijn werk relativeren.

Ik maak keuzes voor verbetering als het soms tegenzit.

Ik maak ruimte voor sociale ontmoetingen met mijn collega's.

Stimuleert reflectie en relativering en daagt me uit het werk soms anders te zien of te doen.

Geeft een werkomgeving die ruimte biedt voor ontmoeten en plezier.

In Balans

Mijn werk is een goede mix van wat ik goed kan en overzie en van wat me uitdaagt en prikkelt.

Ik maak keuzes zodat mijn werk goed past bij mijn situatie en levensfase.

Ik neem initiatief om mezelf fit te blijven voelen: door te bewegen, te relativeren en gericht keuzes te maken.

Stimuleert reflectie en het maken van keuzes in en rond het werk die bijdragen aan een juiste balans.

Maakt dilemma's bespreekbaar. Biedt ondersteuning bij verandering, in het werk of in het vinden van balans.

Waardering

Ik word gezien en gehoord; ik zie en hoor de ander.

Ik krijg feedback en complimenten voor de dingen die ik doe en geef dit ook aan de ander.

Ik geef aan wat ik nodig heb om mijn werk goed te kunnen doen.

Ziet wat ik doe en bijdraag en waardeert dat.

Stimuleert dat ik kan groeien in het vak, als persoon en als collega.

Biedt naast een marktconform salaris, een aantal keuzes in aanvullende arbeidsvoorwaarden, aansluitend bij mijn behoeften.

Biedt plekken, tijden en faciliteiten om mijn werk goed te kunnen doen.

Koers & Keuze

Ik ken de strategie van Kentalis en zoek informatie over doelen, keuzes en ontwikkelingen die voor mij van belang zijn.

Ik ken de doelen van mijn team en kan uitleggen wat mijn bijdrage daaraan is.

Ik breng focus aan in mijn werk en maak gericht keuzes.

Ik zie en waardeer de bijdragen en resultaten van anderen en werk samen om onze doelen te bereiken.

Helpt om de verbinding te leggen met de strategie van Kentalis en onze team- en individuele doelen.

Lagt onze koers, doelen en keuzes op een te begrijpen manier uit.

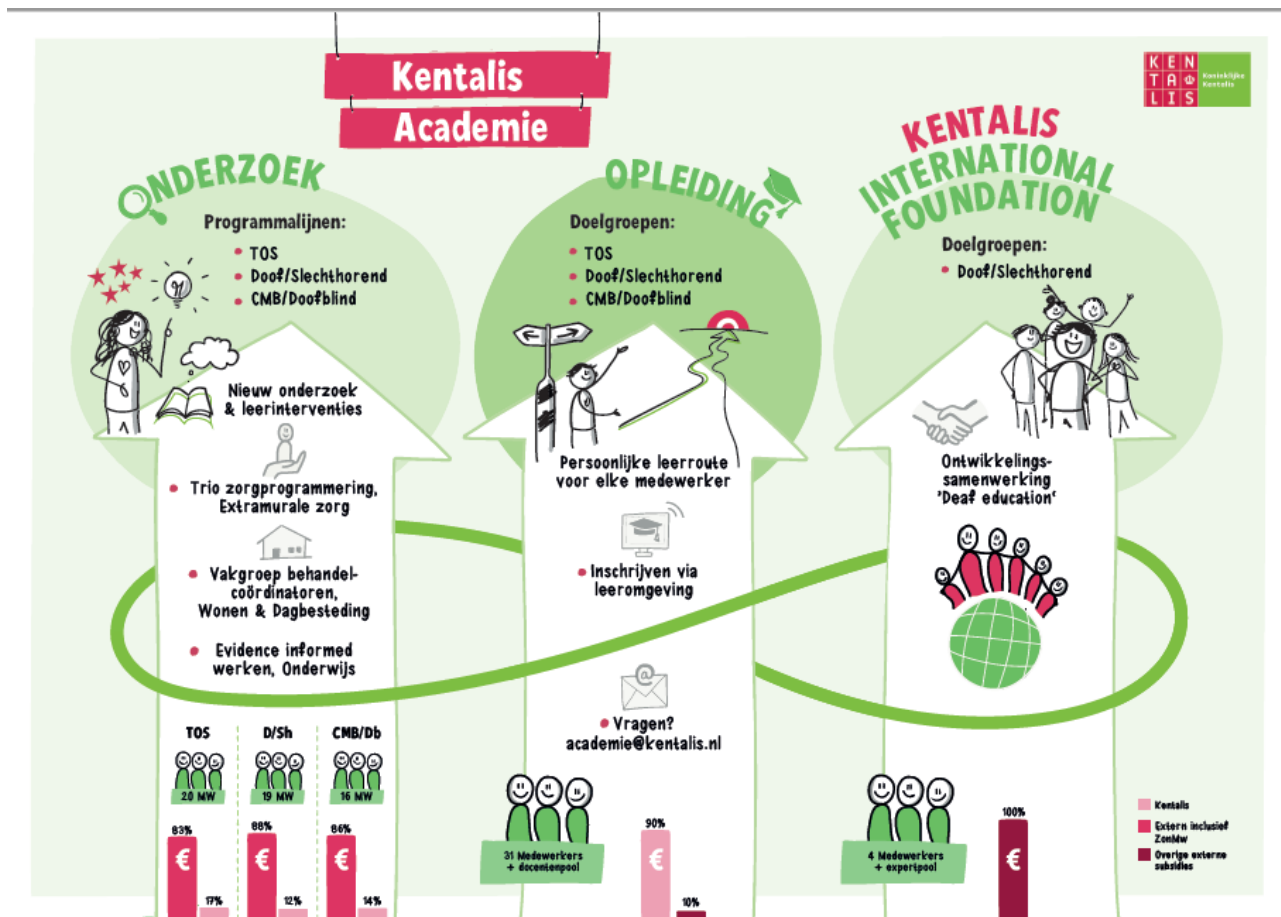
Brengt focus aan in het werk en maakt keuzes.

Stuurt op een eenduidige en consistente manier van werken, individueel en als team. Dit maakt ons betrouwbaar.

Voert met regelmaat het gesprek waarom we doen wat we doen en wat we goed, beter en eenduidiger kunnen doen.

3. Kentalis Academie

Om de zorg, dienstverlening en het onderwijs continu te ontwikkelen, is (inter)nationaal onderzoek en kennisdeling essentieel voor Kentalis en geborgd binnen de Academie.



3.1 Deelkracht

Veel kennisontwikkeling en kennisdeling doet Kentalis samen met andere organisaties die werken voor mensen met een auditieve en/of communicatieve beperking. In Deelkracht zijn 17 consortiumpartijen vertegenwoordigd (onderzoekers, professionals en ervaringsdeskundigen), die met elkaar dit door ZonMw erkende meerjarig deelsector plan uitvoeren (2023-2026). Kentalis is penvoerder / hoofdaannemer van Deelkracht. In Deelkracht wordt aan veel verschillende projecten tegelijk gewerkt, die allemaal bijdragen aan een en hetzelfde hoofddoel: een samenleving die voor zintuiglijk gehandicapten net zo toegankelijk is als voor ieder ander. Zie ook www.deelkracht.nl

3.2 Onderzoek

Kentalis wil de beste ontwikkelmogelijkheden bieden aan leerlingen en cliënten en hecht daarom veel waarde aan goed opgeleide medewerkers en aan wetenschappelijk onderzoek. Met onderzoek legt Kentalis de basis voor vernieuwing van haar aanbod én wordt de meerwaarde van ons onderwijs en onze behandeling(en) aangetoond. De ambitie is om onderzoek en praktijk continu te verbinden, opdat de expertise onderscheidend blijft en zich steeds verder ontwikkelt. Kentalis doet dat in doelgroep-specifieke programmalijnen: taalontwikkelingsstoornis, doof/slechthorend en communicatief meervoudig beperkt/doofblind. Iedere programmalijn wordt aangestuurd door een programmaleider. Programmaleiders dragen bij aan de kerngroepen die zijn ingericht in het kader van de strategie per sector.

Zo werken de kerngroepen Evidence Informed Werken binnen onderwijs aan de doelgroepspecifieke visie op Onderwijs, maken afspraken over de te gebruiken interventies en bepalen welke scholing medewerkers nodig hebben om met leerlingen uit de doelgroep te kunnen werken. De verbinding met Extramuraal vindt plaats via de zorgprogrammering. Onderzoekers zijn lid van het team dat werkt aan de zorgprogramma's van Kentalis. De onderzoekers worden zo gevoed met onderzoeksvragen die relevant zijn voor het primaire proces; andersom is dit het gremium om te zorgen voor de implementatie van onderzoeksresultaten. Met Wonen en Dagbesteding vindt de afstemming plaats door de programmaleider communicatief meervoudig beperkt/doofblind en de manager die kwaliteit van zorg in portefeuille heeft. Tenslotte heeft elke programmalijn een bijzondere leerstoel aan de universiteit ingesteld. Op die manier bevordert Kentalis het wetenschappelijk onderzoek naar de doelgroepen. Voor de programmalijnen taalontwikkelings-stoornis en doof/slechthorend doet Kentalis dat samen met de Radboud Universiteit. Voor de programmalijn Communicatief meervoudig beperkt / Doofblind gebeurt dit in samenwerking met de Rijksuniversiteit Groningen.

3.3 Opleidingen

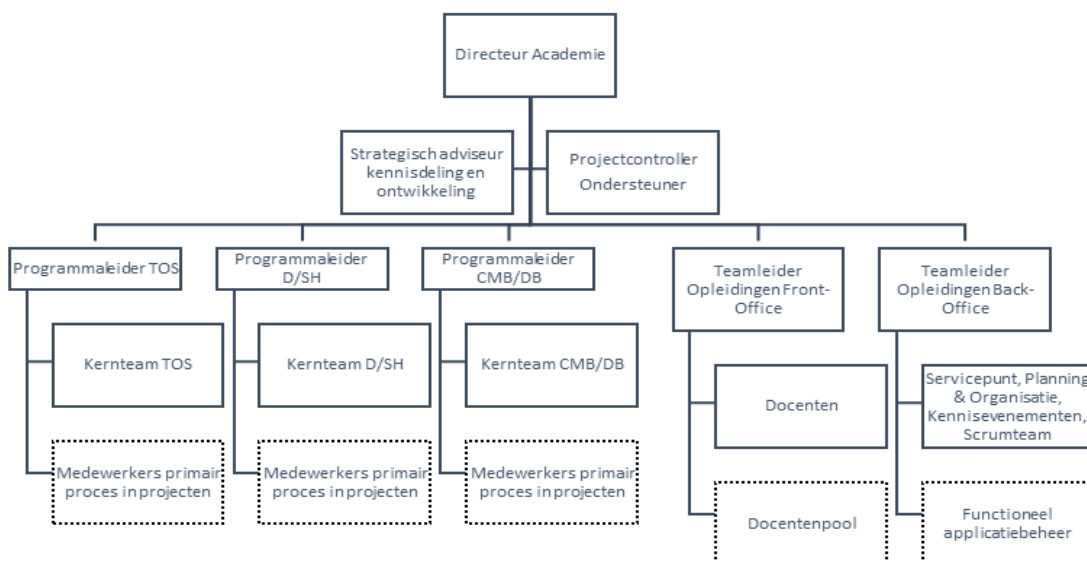
Met haar doelgroepspecifieke opleidingsaanbod verzorgde Kentalis in 2022 zo'n 12.000 cursussen aan professionals en ouders. Deze vakinhoudelijke opleidingen worden binnen de Academie ontwikkeld. Voor de continuering van het aanbod en de toegankelijkheid daarvan binnen en buiten Kentalis is in het lopend jaar een nieuw leermanagement-systeem in gebruik genomen. Daarnaast zijn er leerroutes gemaakt voor professionals binnen zorg en onderwijs. Waar in 2021 Extramuraal zorg al startte met leerroutes, zijn in 2022 binnen Wonen en Dagbesteding en binnen Onderwijs verschillende leerroutes uitgerold, die helpen bij de focus en de eenduidigheid in de opbouw van expertise.

3.4 Internationale samenwerking

Goed onderwijs voor iedereen. Niet alleen in Nederland, maar overal ter wereld. Dat vindt Kentalis belangrijk. En daarom zet Kentalis International Foundation zich in voor internationale kennisuitwisseling. Zij richt zich hierbij op leerlingen die doof of slechthorend zijn. Kennis en expertise van onderwijsspecialisten van Kentalis wordt duurzaam gekoppeld aan diverse partners wereldwijd (via coaching, e-Learning, train-the-trainer). Kentalis International Foundation richt zich daarbij met name op dovenonderwijs, veelal in Afrika en Azië. Hiervoor wordt samengewerkt met universiteiten voor lerarenopleidingen, zelforganisaties en landelijke overheidsinstellingen. Dit is mogelijk door externe, nationale en internationale fondsenwerving. Kentalis wisselt ook op andere manieren internationaal kennis uit. Zo is Kentalis lid van diverse Europese en wereldwijde netwerken, organiseert zij kennisevenementen voor professionals uit binnen- en buitenland en voert zij internationale onderzoeksprojecten uit.

3.5 Organisatiestructuur

De organisatie binnen de Kentalis Academie is als volgt gestructureerd:



4. De functie van directeur Kentalis Academie

Voor Kentalis zijn wij op zoek naar een nieuwe collega in de functie van directeur Kentalis Academie; een ambitieuze en multidisciplinaire verbinder en inspirerend boegbeeld met passie voor de in gezamenlijkheid opgestelde en gedragen strategische koers en een heldere visie op onderzoek, opleiden, leren en ontwikkelen, alsook op de positionering van de academie.

4.1 De uitdaging

Als lid van het strategisch directieteam van Kentalis ben je sparring partner voor de tweehoofdige raad van bestuur en 5 collega-directeuren (directeur onderwijs, directeur zorg, directeur bedrijfsvoering, directeur HR&D, directeur bestuursondersteuning) en ben je mede integraal verantwoordelijk voor Kentalis brede zaken. In nauwe samenwerking met het primair proces ben je integraal verantwoordelijk voor het te voeren strategisch beleid op het terrein van onderzoek, opleiden en kennisontwikkeling alsook voor eventuele uitvoering hiervan. Je participeert hiertoe in diverse in- en externe netwerken en zorgt voor een goede en constructieve samenwerking met interne (management en medewerkers) en externe partners (internationale en nationale onderzoeks- en onderwijsinstanties en collega-organisaties). Zo heb je onder meer namens Kentalis -als hoofdaannemer- een regierol in het programma-team in het consortium Deelkracht (ca. 2-2,5 dag per week), waar recent planvorming heeft plaatsgevonden voor 2023-2026 en waar de activiteiten binnen de Kentalis Academie grotendeels door gefinancierd worden. Als directeur van de Kentalis Academie ben je integraal verantwoordelijk voor het versterken en bewaken van de academische functie binnen Kentalis en de sectorale samenwerking rondom onderzoek en ontwikkeling van expertise. Je hebt daarbij aandacht voor de gehele kenniskring: agendering, ontwikkeling van onderscheidende kennis, evaluatie en implementatie. Dit met als doel om de expertise van professionals te vergroten, zodat onderwijs en zorg aan de doelgroep state of the art wordt gerealiseerd. Ook op de lange termijn. Je bent zowel verantwoordelijk voor de inhoudelijke aansturing van de Kentalis Academie als de beheersmatige aansturing (mensen, middelen en productie). In de positie van directeur Kentalis Academie geef je direct leiding aan het managementteam, dat bestaat uit 1 programmaleider TOS, 1 programmaleider D/SH, 1 programmaleider CMB/DB, 1 programmaleider Kentalis International Foundation, 1 manager leren en ontwikkelen, 1 teamleider opleidingen frontoffice en 1 teamleider opleidingen backoffice. Bovendien geef je direct leiding aan 1 beleidsmedewerker, die geregeld aansluit bij het managementteamoverleg. Indirect geef je leiding aan ca. 74 fte (ca. 51 fte binnen onderzoek en ca. 23 fte binnen opleidingen). Je rapporteert rechtstreeks aan de raad van bestuur.

4.2 Verantwoordelijkheden

Als directeur van de Kentalis Academie is er sprake van vier hieronder gedefinieerde verantwoordelijkheidsdomeinen. Daarbij is van belang aan te geven dat in het najaar van 2023 het functieprofiel herijkt zal worden, gezien de aanvullende integrale rol en verantwoordelijkheid voor het Kentalis brede beleid als lid van het strategisch directieteam.

Ten aanzien van het leidinggeven ben je als directeur in relatie tot de Kentalis Academie verantwoordelijk voor:

- ▶ Het stimulerend en coachend leidinggeven, delegeren van verantwoordelijkheden en het sturen op het bereiken van doelstellingen.
- ▶ Het bewaken van de voortgang, de kwaliteit en de realisatie van doelstellingen en het ondernemen van actie bij dreigende knelpunten.
- ▶ Het aansturen van de programmaleiders in het vormgeven, versterken en bewaken van de academische functie en het opzetten van meerjarige (onderzoeks-)programma's binnen en buiten Kentalis en buiten.
- ▶ Het aansturen van de programmaleiders in het realiseren, afronden, evalueren, borgen en bijsturen van onderzoeks- en ontwikkelprojecten, doelgroepspecifieke opleidingsprogramma's, leerinterventies en internationale projecten ten behoeve van kennisoverdracht.

- ▶ Het aansturen van de programmaleiders in het verzorgen van de financiering van onderzoeken/projecten door het aanvragen van (internationale) subsidies en het verwerven van alternatieve geldstromen.
- ▶ Het aansturen van de teamleiders in het vormgeven en in de realisatie van een opleidingsplanning, zowel in- als extern.
- ▶ Het aansturen van de strategisch adviseur en de beleidsmedewerker op de relevante beleids- en projectontwikkeling.
- ▶ Het bewaken van de voortgang en kwaliteit van en de samenhang tussen de verschillende programmalijnen en het zo nodig nemen van bijsturingsmaatregelen.
- ▶ Het bewaken van de voortgang en kwaliteit van en de samenhang tussen de verschillende opleidingsprogramma's en het zo nodig nemen van bijsturingsmaatregelen.
- ▶ Een goede afstemming tussen de onderdelen van de Kentalis Academie en de sectoren van Kentalis.
- ▶ Het doen van voorstellen aan de Raad van Bestuur inzake het te voeren financieel beleid en de realisatie van het door het bestuur vastgestelde beleid, vanuit budgetverantwoordelijkheid.
- ▶ Een goede uitvoering en verantwoording van het kwaliteitsbeleid en –systemen.
- ▶ Een goed werkklimaat op de aspecten veiligheid, gezondheid en welzijn.
- ▶ Integrale rapportage over voortgang aan de Raad van Bestuur.

Ten aanzien van **onderzoek en ontwikkeling** ben je als directeur Kentalis Academie verantwoordelijk voor:

- ▶ Het fungeren als sparringpartner voor de Raad van Bestuur en collega-directieleden inzake de academische functie binnen Kentalis en het proactief adviseren in het kader van de totstandkoming van visie, strategie en beleid van de organisatie aansluitend op gesignaleerde ontwikkelingen, kansen en bedreigingen omtrent de academische functie en daaruit voortvloeiende strategische vraagstukken.
- ▶ Het bewaken van de opzet en realisatie van (meerjarige) onderzoeksprogramma's binnen de ZG-sector en binnen Kentalis.
- ▶ Het bewaken van de balans tussen wetenschappelijk en praktijkgericht onderzoek.
- ▶ Het bewaken van de vertaling van de wetenschappelijke inzichten naar de praktijk en zo te werken aan het versterken van het Kentalis aanbod en de eenduidigheid daarvan.
- ▶ Het maken van toetsbare kwalitatieve en kwantitatieve afspraken met de sectoren van Kentalis op basis waarvan professionals worden ingezet in de projecten van Kentalis Academie.
- ▶ Het onderzoeken van in- en externe ontwikkelingen, zorgprocessen, wet- en regelgeving en de beoordeling hiervan op kansen en bedreigingen voor de academische functie binnen de organisatie.

Ten aanzien van **opleidingen** ben je als directeur Kentalis Academie verantwoordelijk voor:

- ▶ Het fungeren als sparringpartner voor de Raad van Bestuur en collega-directieleden inzake de opleidingsprogramma's en andere leerinterventies op het gebied van vakbekwaamheid binnen Kentalis, en het proactief adviseren in het kader van de totstandkoming van visie, strategie en beleid van de organisatie aansluitend op gesignaleerde ontwikkelingen, kansen en bedreigingen omtrent de opleidingen en daaruit voortvloeiende strategische vraagstukken.
- ▶ De ontwikkeling, samenstelling, uitvoering en toetsing van de Kentalis opleidingsprogramma's (basisopleidingen en modulaire vervolgoopleidingen) en voor het binnen en buiten Kentalis aanbieden van deze programma's en/of losse onderdelen daarvan.

Ten aanzien van de **omgeving** ben je als directeur Kentalis Academie verantwoordelijk voor:

- ▶ De positionering van de Kentalis Academie als (inter)nationale speler, de effectieve relatie c.q. samenwerking met personen en instanties en de groeimogelijkheden van de organisatie.
- ▶ De vertegenwoordiging van Kentalis in het programmateam van het consortium Deelkracht.
- ▶ De input aan en overleg met netwerken van (potentiële) samenwerkingspartners en financiers.



- ▶ Afstemming, onderhandelingen en besprekingen met in- en externe partijen en het afsluiten van (samenwerkings-)contracten.

4.3 Profiel

Als directeur van de Kentalis Academie ben je zowel in- als extern het boegbeeld van de organisatie ten aanzien van onderzoek, opleiden en kennisontwikkeling, in zeer nauwe samenwerking met het primair proces en collega-directieleden. Vanuit een heldere en inspirerende visie, een ambitieuze houding en aanpak die gericht is op verbinding en vanuit een grote mate van betrokkenheid leid je zowel de Kentalis Academie als de organisatie, gericht op de uitdaging en verantwoordelijkheden zoals hierboven beschreven. Dat doe je in een complexe organisatie in transitie, samenwerkend vanuit een nieuwe organisatiebrede hoofdstructuur en een stevig ontwikkelde Academie. Je ziet daarbij kansen, bent initiatiefrijk en gericht op innovatie en resultaat. Je werkt planmatig, pragmatisch en doelgericht en je weegt diverse belangen af om tot prioriteitenstelling te komen. Je staat stevig in je schoenen en bent sensitief in het voeren van complexe in- en externe afstemmingsbesprekingen met potentiële belangentegenstellingen en je schakelt soepel tussen strategisch en tactisch niveau. Als leidinggevende heb je doorlopend aandacht voor de ontwikkeling van jouw teams en individuele medewerkers. Uitgangspunt is samenwerken en wederkerigheid, je stimuleert eigen regie, verantwoordelijkheid en eigenaarschap bij medewerkers (zie ook de zeven pijlers van werkgeverschap bij paragraaf 2.6). Met jouw ondernemerschap en verbindend vermogen bouw je bovendien verder aan samenwerkingsrelaties, met bestaande en nieuwe partners in het landelijke en internationale netwerk. Kortom, je draagt zorg voor continuïteit van vooruitstrevende dienstverlening en doet dat met veel positieve energie, betrokkenheid, humor en relativerings-vermogen.

Om deze complexe functie te kunnen vervullen, voldoe je als directeur Kentalis Academie tenslotte aan de volgende belangrijke profieleisen:

- ▶ Je beschikt over een academisch werk- en denkniveau en een relevante afgeronde academische opleiding.
- ▶ Je doorziet strategisch relevante uitdagingen waar de brede sector -waarbinnen Kentalis opereert- voor staat en hebt affiniteit met de doelgroepen binnen Kentalis (pre).
- ▶ Je bent verbindend en samenwerkend, gericht op het overkoepelend belang alsook op de positionering van Kentalis, bent goed in staat tot het initiëren en onderhouden van interne en externe samenwerkingsrelaties (ook internationaal) binnen zorg en onderwijs, kunt belangen afwegen en beweegt je gemakkelijk in strategische en/of politieke contexten.
- ▶ Je bent bij voorkeur gepromoveerd. In elk geval heb je kennis van actueel wetenschappelijk onderzoek en een gedegen onderzoeksachtergrond, ten behoeve van samenwerkingsverbanden met universiteiten en het sparren over / beoordelen van nieuwe onderzoeksprogramma's.
- ▶ Je bent een onafhankelijk denker met een heldere eigentijdse visie op onderzoek, opleiden en kennisontwikkeling (op basis van relevante ontwikkelingen en opvattingen, methoden en instrumenten) en hebt aantoonbare ervaring en expertise met betrekking tot het geven van sturing aan onderzoeksgroep en/of innovatieve organisatie- en veranderprocessen in een professionele en complexe organisatie met (teams van) hoogopgeleide professionals (binnen zorg of onderwijs is een pre).
- ▶ Je hebt sterk ontwikkelde leidinggevende / directievoerende capaciteiten op strategisch niveau en bent inspirerend, motiverend, ontwikkelgericht en coachend richting (teams van) medewerkers ten aanzien van de (door)ontwikkeling en positionering van de academie, vanuit heldere kaders (je stelt prioriteiten en maakt keuzes) en vanuit een plezierige balans in vertrouwen versus control.
- ▶ Je hebt ervaring en inzicht in bedrijfsvoering op strategisch niveau.
- ▶ Je bent zichtbaar, toegankelijk en integer, je hebt plezier in netwerken, je bezit uitstekende relationele en communicatieve vaardigheden, je weet het goede gesprek te voeren en hebt als boegbeeld een overtuigende presen(ta)tie.

Ben jij een verbindende leider met een ambitieuze visie op onderzoek, opleiden en kennisontwikkeling binnen Kentalis, alsook op de positionering van Kentalis in het (inter-)nationale speelveld? Ben je strategisch sterk, netwerk- en samenwerkingsgericht én beschik je over executiekracht om focus aan te brengen, zaken te realiseren en te borgen? Dan gaan we zeer graag met je in gesprek.

5. Wat biedt Koninklijke Kentalis?

- ▶ Een warm welkom in een afwisselende, uitdagende en bijzondere werkomgeving en organisatie, die behoort tot de top 10 werkgevers binnen de gezondheidszorg. Samen met vakkundige en betrokken collega's krijg je alle ruimte om van betekenis te zijn en ambities waar te maken. Zo draag je bij aan het levensgeluk van kinderen, jongeren of volwassen mensen die slechthorend, doof of doofblind zijn of een taalontwikkelingsstoornis of communicatief meervoudige beperking hebben.
- ▶ Een uitstekende marktconforme inschaling van de functie, afhankelijk van opleiding, kennis en ervaring en gegeven de zwaarte en complexiteit van de opgave, op basis van de CAO Gehandicaptenzorg en uitgaande van een fulltime dienstverband van 36 uur per week (standplaats kantoor Utrecht / hybride).
- ▶ Een arbeidsovereenkomst voor onbepaalde tijd.
- ▶ Ruime mogelijkheden om te leren en te ontwikkelen in relatie tot jouw persoonlijk ambitieniveau en potentieel, bijvoorbeeld op het vlak van strategische innovatie, organisatieontwikkeling en/of leiderschap.
- ▶ Goede secundaire arbeidsvoorwaarden conform de CAO Gehandicaptenzorg, waaronder een eindejaarsuitkering van 8,33%, pensioenopbouw bij Pensioenfonds Zorg en Welzijn en de mogelijkheid tot een leaseauto.

6. De selectieprocedure

We ontvangen je sollicitatie graag uiterlijk **25 juni**. De selectie kent vervolgens twee fasen:

1 Voorselectie door Leeuwendaal

Adviseurs van Leeuwendaal voeren allereerst uitgebreide gesprekken met kandidaten. Deze gesprekken vinden plaats via MS Teams in **week 26**. Geschikte kandidaten worden vervolgens door middel van cv en brief, en met toelichting van de adviseurs, op **5 juli** gepresenteerd aan de opdrachtgever. Op basis hiervan wordt bepaald welke kandidaten worden uitgenodigd voor de eerste selectieronde bij Koninklijke Kentalis.

2 Selectiegesprekken door Koninklijke Kentalis

Geselecteerde kandidaten worden persoonlijk uitgenodigd voor een eerste gesprek met twee sollicitatiecommissies bij de opdrachtgever op **10 juli**. Een tweede gespreksronde met een derde commissie vindt op **17 juli** plaats. De adviseurs van Leeuwendaal zijn eveneens aanwezig bij beide rondes. Optioneel vormt een assessment onderdeel van de procedure. Ook voert een onafhankelijk bureau (de Validata Group) een integriteitstoets uit en wint Leeuwendaal referenties in. Tenslotte vindt op een nader te bepalen moment het arbeidsvoorwaardengesprek plaats.

Gestreefd wordt naar een afronding van de procedure voor **1 augustus**.

Over de inzet van videobellen

Als we videobellen inzetten voor gesprekken maken we gebruik van MS Teams.

We hanteren hiervoor strikte procedurele afspraken die we helder communiceren met al onze medewerkers. Op de naleving van deze procedures zien wij streng toe.



Wij beschikken voor alle applicaties over betaalde licenties met verfijnde beveiligingsopties. We maken weloverwogen keuzes in de wijze waarop we deze configureren. Voorbeelden hiervan zijn:

- ▶ We gebruiken uitsluitend Europese datacenters.
- ▶ Alle meetings bij Leeuwendaal zijn afgeschermd met een unieke meeting ID en password.
- ▶ We maken gebruik van waiting rooms, waarbij de Leeuwendaal host bepaalt wie wordt toegelaten tot een sessie.
- ▶ Tijdens de verbinding wordt altijd van end-to-end encryptie gebruik gemaakt.

Contactgegevens

Voor inhoudelijke vragen over de functie kun je contact opnemen met Margriet van Ast, senior adviseur werving en executive search, en voor vragen over de procedure met Robin de Boer, research consultant. Zij zijn bereikbaar via 088 – 00 868 00. Je cv en motivatiebrief kun je uploaden via: www.leeuwendaal.nl/vacatures/